

本製品をお使いの方へ

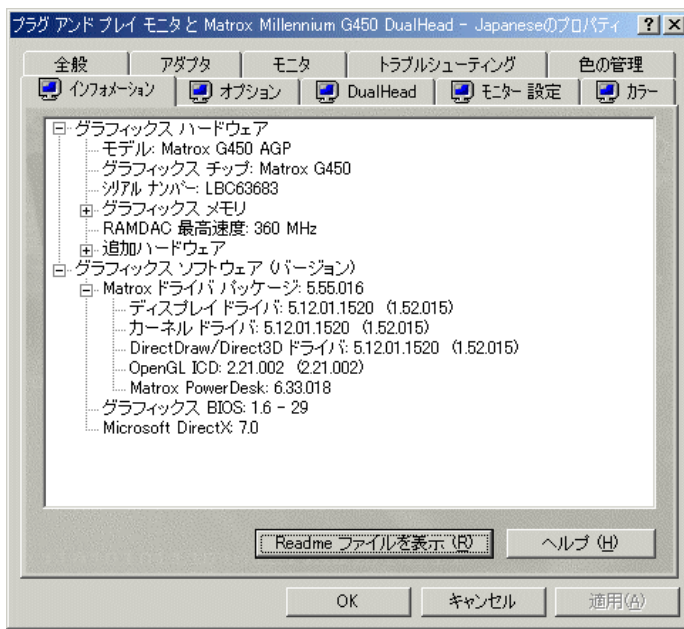
このたびは、弊社の製品をお買い求めいただき、誠にありがとうございます。本紙では、本製品をお使いになるうえで知っておいていただきたいことを記載しています。本紙をよくお読みになり、本製品を正しくお使いいただきますようお願いいたします。また、本紙は本製品の使用中にいつでも参照できるように大切に保管してください。

Millennium G450 搭載モデル-Windows2000 でのスタンバイ状態からの復帰についての注意事項

Millennium G450 搭載モデルにて、Windows2000 でのスタンバイ状態 (ACPI S1) から復帰する際に、プレインストールされているドライバではごくまれにハングアップする場合がありますので、スタンバイ状態をご使用されないことを推奨致します。

なお、プレインストールされているドライバの版数は 5.12.01.1520 です。以下の手順で確認できます。

1. 「スタート」ボタン→「設定」→「コントロールパネル」の順にクリックし、「画面」アイコンダブルクリックします。
2. 「設定」タブの「詳細」をクリックします。
3. 「インフォメーション」タブを開き、「グラフィックスソフトウェア (バージョン)」→「ディスプレイドライバ」を確認します。



CD-ROM 媒体からシステムを起動する場合の注意事項

リカバリ CD-ROM など CD-ROM 媒体からシステムを起動する場合は、POST 時に使用できる「Boot Menu」にて「CD-ROM」を選択してください。「Boot Menu」の使用方法は、ワークステーション本体に添付されておりますマニュアル「ハードウェアガイド」の「第 3 章 BIOS 設定」→「2 BIOS セットアップの操作方法」をご参照ください。

マニュアル「はじめにお読みください (P3F1-0590-01)」の記述に関する注意事項

本製品に添付されておりますマニュアル「はじめにお読みさい」に記述の訂正及び追記がございますので、下記のとおり追記させていただきます。

表紙 「安全にお使いいただくために」

- 誤)・・・添付のマニュアル『オペレーションガイド』の・・・
正)・・・添付のマニュアル『ハードウェアガイド』の・・・

P2 「梱包物の確認」について (誤記/追記)

- Windows NT®4.0 モデル (CELSIUS 421) / ■Windows® 2000 モデル (CELSIUS 421/460)
ハードウェア (誤記)
誤) 電源ケーブル (ディスプレイ用)
フロントパネルキー×2
正) 電源ケーブル (ディスプレイ用) →CELSIUS 421 には添付されていません。
フロントパネルキー×2 →CELSIUS 421 には添付されていません。
ハードウェア (追記)
ネジ×4
(ファイルベイヘッドライブを取り付ける場合に使用しますのでなくさないで下さい)

P11 「仕様」について (追記)

基本ハードディスク容量変更、ビデオカードの変更等にもない、以下の記述を変更します。

本体仕様

	CELSIUS 421
CPU	933MHz
内蔵ハードディスク	40GB (Ultra DMA/66)

ビデオカード仕様

Millennium G450	VGA/SVGA 最大2048×1536ドット/最大1677万色 ビデオメモリ 32MB
CELSIUS Quadro2 MXR	VGA/SVGA 最大1920×1200ドット/最大1677万色 ビデオメモリ 32MB
CELSIUS Quadro2 PRO	VGA/SVGA 最大1920×1200ドット/最大1677万色 ビデオメモリ 64MB

拡張スロット使用状況

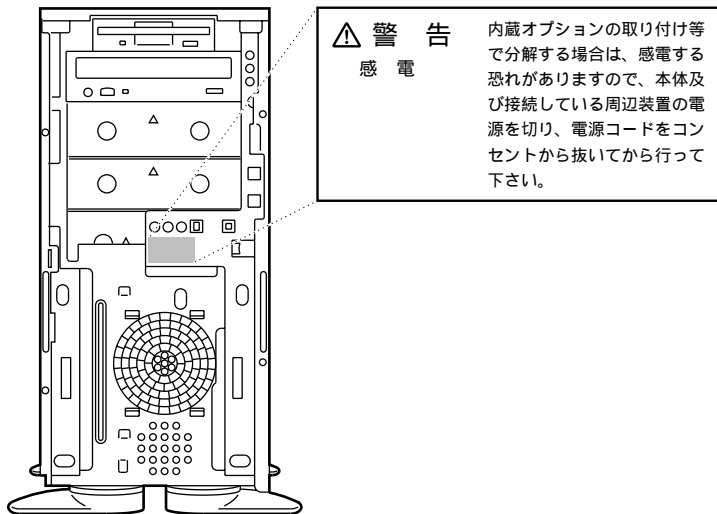
	基本モデル	カスタムメイドオプションで SCSI カード選択時
Millennium G450 搭載モデル CELSIUS Quadro2 MXR 搭載モデル CELSIUS Quadro2 PRO 搭載モデル	AGP	AGP PCI3 (SCSI カード、CELSIUS 421 の場合)

マニュアル「ハードウェアガイド (P3F1-0580-01)」の記述に関する注意事項

本製品に添付されておりますマニュアル「ハードウェアガイド」に記述の訂正及び追記がございますので、下記のとおり訂正および追記させていただきます。

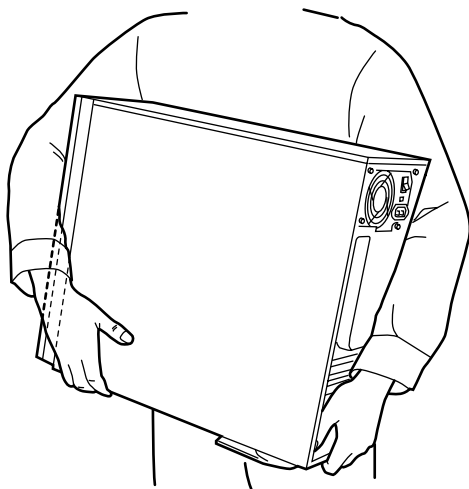
P13 「警告ラベル」について（追記）

警告ラベルの貼り付けに追加があります。



P28 「1 設置」－「設置する場所」－「ポイント」について（追記）

- ・ 設置する際に本ワークステーションを移動させる場合は、必ずワークステーション本体の側面下部を持って移動させてください。前面及び背面下部を持って移動させるとフロントカバーが外れてワークステーション本体が落下しケガをする恐れがあります。

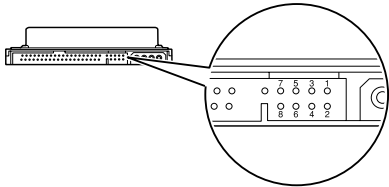


P117 「3 ドライブの設定」について（追記）

■ハードディスクドライブの設定

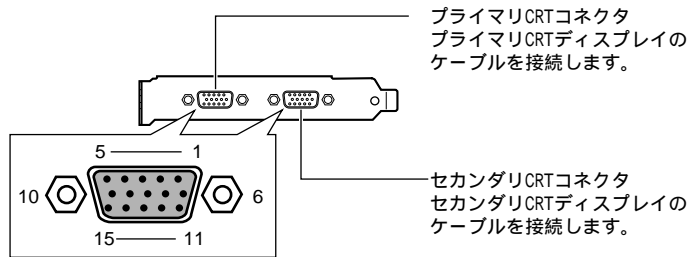
・IDEハードディスクの設定

現在マニュアルに記載されているものは 30GB のものです。
以下に 40GB の設定を追加します。



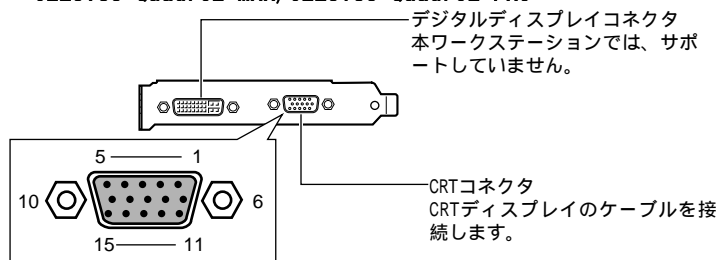
ドライブ設定	設定ピン			
	1-2	3-4	5-6	7-8
マスター	オープン	オープン	オープン	ショート
スレーブ	オープン	ショート	オープン	オープン
ケーブルセレクト	オープン	オープン	ショート	オープン

P118 「4 コネクタ仕様」 - 「■ディスプレイコネクタ」について (追記)
・ Millennium G450



ピン No.	信号名	方向	内容
1	RED	出力	赤出力
2	GREEN	出力	緑出力
3	BLUE	出力	青出力
4	NC	—	未接続
5~8	GND	—	グラウンド
9	+5V	—	+5V
10	GND	—	グラウンド
11	NC	—	未接続
12	SDA	入出力	データ
13	HSYNC	出力	水平同期信号
14	VSYNC	出力	垂直同期信号
15	SCL	入出力	データクロック

・ CELSIUS Quadro2 MXR/CELSIUS Quadro2 PRO



ピン No.	信号名	方向	内容
1	RED	出力	赤出力
2	GREEN	出力	緑出力
3	BLUE	出力	青出力
4	NC	—	未接続
5~8	GND	—	グラウンド
9	+5V	—	+5V
10	GND	—	グラウンド
11	NC	—	未接続
12	SDA	入出力	データ
13	HSYNC	出力	水平同期信号
14	VSYNC	出力	垂直同期信号
15	SCL	入出力	データクロック

P126 「8 その他の注意事項」について（追記）

■高性能無停電電源装置のバッテリー

電源の投入／切断時間にかかわらず約2年経過すると交換時期となりますが、周囲温度により、バッテリー寿命が短縮されることがあります。

詳細につきましては、高性能無停電電源装置の取扱説明書をご覧ください。

All Rights Reserved, Copyright© 富士通株式会社 2001