

目次

はじめに	2
このマニュアルの表記	2
1 無線 WAN による接続について	4
2 初期設定をする	5
ドコモ UIM カードをセットする	5
コネクションマネージャ「AirCard Watcher」	6
Xi ネットワーク／FOMA ネットワークに接続するための初期設定をする ..	7
3 Xi ネットワーク／FOMA ネットワークへ接続する／切断する	12
接続する	13
切断する	15
4 GPS 機能を使う	18
GPS 機能を使って測位する	18
特定の地図アプリケーションと連携する	19
5 セキュリティ	21
ドコモ UIM カードのパスワードを使って	
「AirCard Watcher」にロックをかける	21
ドコモ UIM カードの PIN1 コードを変更する	25
6 無線 WAN、およびドコモ UIM カードを	
お使いになるうえでのご注意	26
7 無線 WAN で困ったら	27
「AirCard Watcher」で表示されるメッセージ	27
8 「AirCard Watcher」詳細設定	29
「ユーザーオプション」ウィンドウで設定を変更する	30
メニューから設定を変更する	35
画面表示サイズを切り替える	35

はじめに



このたびは、弊社の製品をお買い上げいただき、誠にありがとうございます。
このマニュアルは、本パソコンに内蔵の無線 WAN 機能の使用方法や、お使いになるうえでの注意事項を説明しています。
ご使用になる前にこのマニュアルをよくお読みになり、正しくお使いいただきますようお願いいたします。

2011 年 10 月

このマニュアルの表記

■本文中の記号について

本文中に記載されている記号には、次のような意味があります。

記号	意味
 重要	お使いになるときの注意点や、してはいけないことを記述しています。必ずお読みください。
 POINT	操作に関連することを記述しています。必要に応じてお読みください。
→	参照ページを示しています。

■画面例およびイラストについて

表記されている画面およびイラストは一例です。お使いの機種によって、実際に表示される画面やイラスト、およびファイル名などが異なることがあります。

■連続する操作の表記

本文中の操作手順において、連続する操作手順を、「→」でつなげて記述しています。

例：「スタート」ボタンをクリックし、「すべてのプログラム」をポイントし、「アクセサリ」をクリックする操作

↓

「スタート」ボタン→「すべてのプログラム」→「アクセサリ」の順にクリックします。

■ 製品の呼び方

このマニュアルに記載されている製品名称などを次のように略して表記しています。

製品名称	本文中の表記	
Windows [®] 7 Enterprise	Windows 7	Windows
Windows [®] 7 Professional		
FOMA [®]	FOMA	
mopera U [®]	mopera U	
AirCard [®] Watcher [™]	AirCard Watcher	
HIGH-SPEED に接続可能な無線 WAN	無線 WAN	
Xi / クロッシィ	Xi	

■ 商標および著作権について

Microsoft、Windows、Internet Explorer は、米国 Microsoft Corporation および／またはその関連会社の商標です。

「Xi」、「Xi / クロッシィ」、「FOMA」および「mopera U」は NTT ドコモの商標または登録商標です。

AirCard[®] Watcher[™] は、Sierra Wireless, Inc. の商標または登録商標です。

本製品は Sierra Wireless Inc. の技術が含まれています。

本製品は QUALCOMM[®] 3G によりライセンスされています。

本製品は InterDigital Group によりライセンスされた Sierra Wireless Inc. またはその関連会社により、製造・販売されています。

This product may contain technology developed by or for Sierra Wireless Inc.

This product includes technology licensed from QUALCOMM[®] 3G

This product is manufactured or sold by Sierra Wireless Inc. or its affiliates under one or more patents licensed from InterDigital Group.

その他の各製品名は、各社の商標、または登録商標です。

その他の各製品は、各社の著作物です。

Copyright FUJITSU LIMITED 2011

1 無線 WAN による接続について

無線 WAN とは、このパソコンを携帯電話や LAN、無線 LAN アクセスポイントなどにつなぐことなくインターネットなどのデータ通信を行う機能です。ここでは、無線 WAN についての概要や接続方法について説明しています。

- このパソコンは、技術基準適合証明を受けた特定無線設備が組み込まれています。
- 無線 WAN をご利用になるには、NTT ドコモとの回線契約および Xi、FOMA に対応したプロバイダーとの契約が必要です。
- このパソコンは、当社が提供する企業向けネットワークサービス「FENICS II ユニバーサルコネクト」はサポートしておりません。
- SIM ロックフリーには対応しておりません。
- このパソコンで利用できる無線 WAN 機能は、LTE 受信最大 37.5Mbps / 送信最大 12.5Mbps (一部屋内施設で受信最大 75Mbps / 送信最大 25Mbps)、および HSDPA 受信最大 14.4Mbps / HSUPA 送信最大 5.7Mbps のパケット通信です。
- LTE 受信最大 37.5Mbps (75Mbps) / 送信最大 12.5Mbps (25Mbps) および HSDPA 受信最大 14.4Mbps / HSUPA 送信最大 5.7Mbps の通信速度とは技術規格上の最大値であり、実際の通信速度を示すものではありません。実際の通信速度は、通信環境やネットワークの混雑状況に応じて変化します。
- 利用可能エリアは NTT ドコモの提供する Xi エリア、FOMA ハイスピードエリア、FOMA サービスエリア、FOMA プラスエリアです。Xi エリアおよび FOMA ハイスピードエリア以外ではご使用になれません。Xi および FOMA ハイスピードに対応したエリアについては、NTT ドコモのホームページ (<http://www.nttdocomo.co.jp/support/area/index.html>) をご覧ください。
- 「mopera U」をご利用いただく場合は、別途お申し込みが必要になります。詳しくは NTT ドコモのホームページをご覧ください
NTT ドコモ ホームページ <http://www.nttdocomo.co.jp/>
mopera U ホームページ <http://www.mopera.net/>
- プロバイダーによっては無線 WAN 接続のサービスを行っている場合があります。接続に関する情報や利用料金などについては、ご利用のプロバイダーにお問い合わせください。

2 初期設定をする

次の図をご確認のうえ、手順に従い初期設定を行ってください。

ドコモ UIM カードをセットする

データ通信用のドコモ UIM カードをこのパソコンにセットします。
セットの方法については『製品ガイド』をご覧ください。



Xi ネットワーク / FOMA ネットワークに接続するための初期設定をする

接続方法によって、初期設定の方法が異なります。

- ・「AirCard Watcher」を使って接続する場合
「Xi ネットワーク / FOMA ネットワークに接続するための初期設定をする」 - 「「AirCard Watcher」を使って接続する」(→ P.7) をご覧ください。
- ・ダイヤルアップで接続する場合
「Xi ネットワーク / FOMA ネットワークに接続するための初期設定をする」 - 「ダイヤルアップで接続する」(→ P.8) をご覧ください。

ドコモ UIM カードをセットする

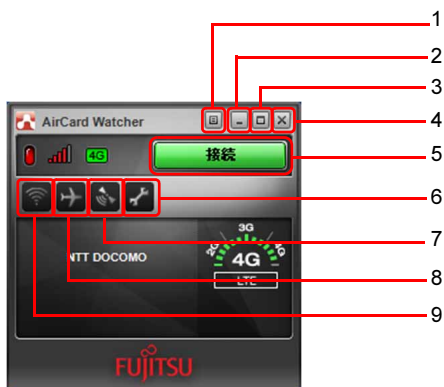
無線WANによる通信を行うために、このパソコンにドコモUIMカードをセットします。
なお、ご購入時の状態では、ドコモUIMカードはこのパソコンにセットされていません。
ドコモUIMカードのセットや取り出し方法は、『製品ガイド』をご覧ください。

重要

- ▶ ドコモ UIM カードは正しくセットしてください
ドコモ UIM カードを裏返して挿入したり、表面にテープなどを貼ったりして使用しないでください。ドコモ UIM カードを認識しなくなったり、故障の原因となったりする場合があります。

コネクションマネージャ「AirCard Watcher」

「AirCard Watcher」の各部の説明をします。



1 メニューボタン

メニューを表示します。
「メニューから設定を変更する」(→ P.35)

2 最小化ボタン

「AirCard Watcher」が通知領域に入ります。

3 表示切替ボタン

コンパクト表示に切り替えます。
もう一度クリックすると、元の画面に戻ります。

4 終了ボタン

「AirCard Watcher」を終了します。

5 接続ボタン

Xi ネットワーク / FOMA ネットワークに接続します。

6 オプションボタン

「ユーザーオプション」ウィンドウを表示します。各種設定をすることができます。

7 GPS ボタン

GPS モニターが表示されます。

8 無線オフボタン

無線の電波を停止します。

9 接続設定ボタン

「ユーザーオプション」ウィンドウを表示します。プロファイル設定をすることができます。

Xi ネットワーク / FOMA ネットワークに接続するための初期設定をする

■「AirCard Watcher」を使って接続する

重要

▶ 国際ローミングについて

- このパソコンは海外での無線 WAN の接続を保証していませんが、お使いになる国によっては、国際ローミングによって接続できる場合があります。その場合には、国際ローミング中のデータ通信料が非常に高額になる場合がありますので、ご利用にあたっては充分にご注意ください。
- ▶ NTT ドコモの Xi データプラン以外をご利用の方は、ご利用のプロバイダーの設定に合わせて「AirCard Watcher」の設定変更が必要な場合がありますので、各プロバイダーへご確認ください。

1 「スタート」ボタン→「すべてのプログラム」→「Sierra Wireless」→「AirCard Watcher」の順にクリックします。

「AirCard Watcher」が起動します。



重要

- ▶ ドコモ UIM カードにパスワードを設定している場合は、パスワードを要求されます。「AirCard Watcher」を起動したときまたはワイヤレススイッチをオンにしたときに、パスワードを要求された場合は、ドコモ UIM カードに設定しているパスワードを入力してください。パスワードについて、詳しくは「セキュリティ」(→ P.21) をご覧ください。
- ▶ 「AirCard Watcher」で電波を停止している場合は、無線をオンにする必要があります。「AirCard Watcher」で電波を停止している場合は、「AirCard Watcher」で電波を停止する(→ P.17) をご覧になり、あらかじめ無線 WAN の電波をオンにしておいてください。

2 「AirCard Watcher」を使って各種設定を変更したい場合は、オプションボタンをクリックします。

詳細は、「「ユーザーオプション」ウィンドウで設定を変更する」(→ P.30) をご覧ください。

NTT ドコモのホームページもあわせてご覧ください。

NTT ドコモ ホームページ <http://www.nttdocomo.co.jp/>

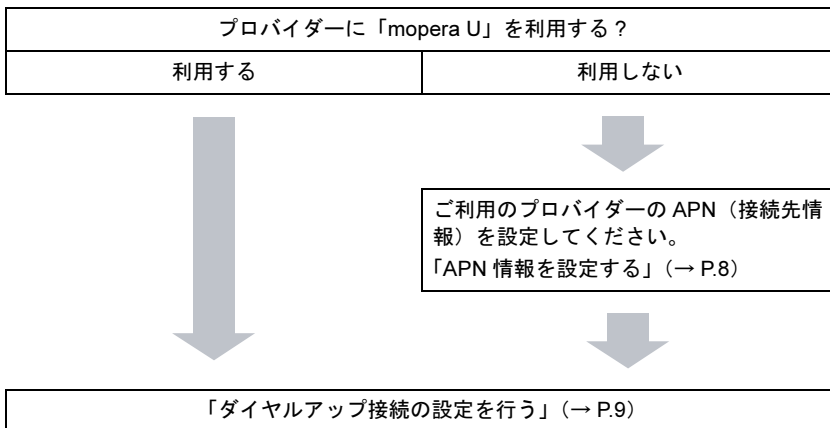
重要

▶NTT ドコモのXi データプラン以外をご利用の方は、ご利用のプロバイダーの設定に合わせて「AirCard Watcher」の設定変更が必要な場合がありますので、各プロバイダーへご確認ください。

「Xi ネットワーク / FOMA ネットワークへ接続する / 切断する」(→ P.12) へ進みます。

■ダイヤルアップで接続する

次の図をご確認のうえ、手順に従って初期設定してください。



□ APN 情報を設定する

- 1 パソコン本体のワイヤレススイッチをオンにし、電波を発信できる状態にします。
- 2 「スタート」ボタン→「すべてのプログラム」→「Sierra Wireless」→「AirCard Watcher」の順にクリックします。
「AirCard Watcher」が起動します。



重要

- ▶ドコモ UIM カードにパスワードを設定している場合は、パスワードを要求されます。「AirCard Watcher」を起動したときまたはワイヤレススイッチをオンにしたときに、パスワードを要求された場合は、ドコモ UIM カードに設定しているパスワードを入力してください。パスワードについて、詳しくは「セキュリティ」(→ P.21)をご覧ください。
- ▶「AirCard Watcher」で電波を停止している場合は、無線をオンにする必要があります。「AirCard Watcher」で電波を停止している場合は、「AirCard Watcher」で電波を停止する」(→ P.17)をご覧ください、あらかじめ無線 WAN の電波をオンにしておいてください。

3 「AirCard Watcher」を使って新規プロファイルを作成し、APN の設定を行います。

詳細は「「AirCard Watcher」詳細設定」－「新規にプロファイルを追加する」(→ P.33)をご覧ください。

重要

- ▶mopera.net以外のAPNを使う場合は、新規にプロファイルを作成してAPNを設定した後、デフォルトプロファイルとして設定してください。

4 終了ボタンをクリックして「AirCard Watcher」を終了します。**□ダイヤルアップ接続の設定を行う****重要**

- ▶国際ローミングについて
このパソコンは海外での無線 WAN の接続を保証していませんが、お使いになる国によっては、国際ローミングによって接続できる場合があります。その際には、国際ローミング中のデータ通信料が非常に高額になる場合がありますので、ご利用にあたっては充分にご注意ください。
- ▶ドコモ UIM カードにパスワードを設定している場合は、パスワードを要求されます。「AirCard Watcher」を起動したときまたはワイヤレススイッチをオンにしたときに、パスワードを要求された場合は、ドコモ UIM カードに設定しているパスワードを入力してください。パスワードについて、詳しくは「セキュリティ」(→ P.21)をご覧ください。
- ▶「AirCard Watcher」で電波を停止している場合は、無線をオンにする必要があります。「AirCard Watcher」で電波を停止している場合は、「AirCard Watcher」で電波を停止する」(→ P.17)をご覧ください、あらかじめ無線 WAN の電波をオンにしておいてください。

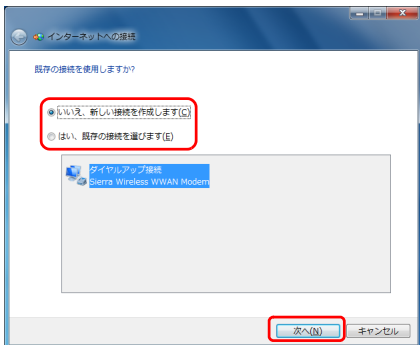
1 パソコン本体のワイヤレススイッチをオンにし、電波を発信できる状態にします。**2 「スタート」ボタン→「コントロールパネル」の順にクリックします。**
「コントロールパネル」ウィンドウが表示されます。**3 「ネットワークとインターネット」の「インターネットへの接続」をクリックします。**

「インターネットへの接続」ウィンドウが表示されます。

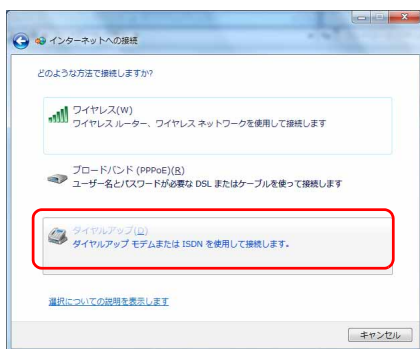
まだ1度もダイヤルアップの接続をしていない場合は、手順5へ進んでください。

4 インターネットへの接続を設定します。

- ・ 既存の接続を使う場合
新規に設定する必要はありません。
「はい、既存の接続を選びます」を選択して「次へ」をクリックし、「Xi ネットワーク / FOMA ネットワークへ接続する / 切断する」(→ P.12) へ進みます。
- ・ 新規に作る場合
「いいえ、新しい接続を作成します」を選択して「次へ」をクリックします。



5 「ダイヤルアップ」をクリックします。



6 次の項目を入力し、「接続」をクリックすると、設定が完了しインターネットに接続します。

ダイヤルアップの電話番号

「AirCard Watcher」で登録した、接続したいAPNのCIDを含めて、「*99*** (CID)#」と入力してください。
(例) CIDが1のAPNでダイヤルアップ接続の設定をしたい場合は「*99***1#」と入力します。

ユーザー名・パスワード

ご利用のプロバイダーで設定しているユーザー名およびパスワードを入力してください。

接続名

登録したい名前を入力します。

POINT

- ▶ 「ネットワークの場所の設定」ウィンドウが表示されたら「今すぐインターネットを参照します」または「閉じる」をクリックすると、「ネットワークの場所の設定」ウィンドウが表示される場合があります。「ネットワークの場所の設定」ウィンドウが表示された場合は、「公共の場所」を設定することをお勧めいたします。

インターネットに接続すると、画面に「インターネットに接続されています」と表示されます。

ダイヤルアップ接続をご利用の方は、これで初期設定は完了です。

7 ダイヤルアップの接続を切断します。

次回以降接続するときは、「Xi ネットワーク / FOMA ネットワークへ接続する / 切断する」(→ P.12) の手順に従って接続します。

3 Xi ネットワーク / FOMA ネットワーク へ接続する / 切断する

ここでは、このパソコンの無線 WAN を使用して、Xi ネットワーク / FOMA ネットワークへ接続したり、切断したりする方法について説明しています。ご利用の契約プランをご確認のうえ、設定方法をご覧ください。

重要

▶ 国際ローミングについて

このパソコンは海外での無線 WAN の接続を保証していませんが、お使いになる国によっては、国際ローミングによって接続できる場合があります。その際には、国際ローミング中のデータ通信料が非常に高額になる場合がありますので、ご利用にあたっては充分にご注意ください。

▶ ソフトウェアの起動について

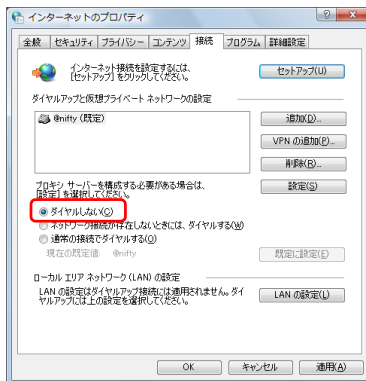
「Internet Explorer」やメールソフトなどは、無線 WAN がインターネットに接続してから起動してください。インターネットに接続する前にこれらのソフトウェアを起動すると、インターネットに接続できない場合があります。

▶ ブラウザーを閉じたときは、必ず接続が切れているか確認してください

通信を切断していないと、高額なデータ通信料が発生するおそれがあります。ブラウザーを閉じたときは、必ず「AirCard Watcher」またはダイヤルアップ接続を確認し、通信が切断されているか確認してください。

▶ 「インターネットオプション」で「ダイヤルしない」に設定してください

「インターネットオプション」の設定によっては、パソコンが起動中に、自動的にダイヤルアップ接続でインターネットに接続する場合があります。このような場合、高額なデータ通信料が発生するおそれがあります。自動的にインターネットに接続することを防ぐため、「インターネットオプション」の「接続」タブにある「ダイヤルしない」を設定しておいてください。「インターネットオプション」は、「スタート」ボタン→「コントロールパネル」→「ネットワークとインターネット」→「インターネットオプション」の順にクリックして表示できます。



接続する

接続方法によって操作方法が異なります。
接続方法をご確認のうえ、どちらかの設定方法をご覧ください。

■「AirCard Watcher」を使って接続する

- 1 パソコン本体のワイヤレススイッチをオンにし、電波を発信できる状態にします。
- 2 「スタート」ボタン→「すべてのプログラム」→「Sierra Wireless」→「AirCard Watcher」の順にクリックします。
「AirCard Watcher」が起動します。
- 3 画面中央に APN 名（例：NTT ドコモの場合は「NTT DOCOMO」）が表示され、接続ボタンが緑色で「接続」と表示されていることを確認してください。



重要

- ▶ スリープ状態からのレジューム直後に画面中央部に「デバイスを検出できません」などと表示され、接続ボタンが緑色ではないことがあります。しばらく待つと緑色に変わります。

- 4 接続ボタンをクリックします。
「<APN 名>に接続しています。」と画面中央部に表示されます。

5 画面中央部にデータ通信量が表示され、画面右側の通信方式が白に変わったら、接続完了です。

このとき、接続ボタンには「切断」が表示されます。




POINT

- ▶ 画面右側に、Xi ネットワークにつながった場合は「4G」、FOMA ネットワークにつながった場合は「3G」と表示されます。

■ダイヤルアップで接続する

1 パソコン本体のワイヤレススイッチをオンにし、電波を発信できる状態にします。

2 画面右下の通知領域にある  をクリックします。

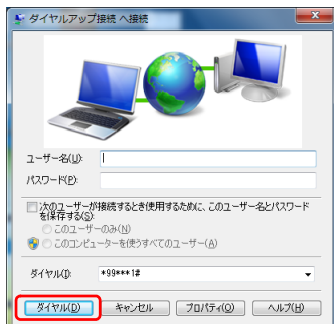
ネットワークに接続するためのウィンドウが表示されます。

通知領域にアイコンがない場合は、「スタート」ボタン→「コントロールパネル」→「ネットワークとインターネット」→「ネットワークに接続」の順にクリックしてください。

3 接続するネットワークを選択し、「接続」をクリックします。



4 表示された接続画面の設定を確認し、「ダイヤル」をクリックします。



インターネットに接続されます。

切断する

接続方法によって操作方法が異なります。
接続方法をご確認のうえ、どちらかの設定方法をご覧ください。

■「AirCard Watcher」を使って接続している場合

- 1 接続ボタンの表示が「切断」になっていることを確認し、接続ボタンをクリックします。




- 2 「<APN 名>（例：NTT ドコモの場合は「NTT DOCOMO」）を切断しました。」と画面中央部に表示され、画面右側の通信方式が黒に変わったら、切断完了です。

このとき、接続ボタンには「接続」が表示されます。



- 3 必要に応じてパソコン本体のワイヤレススイッチをオフにし、無線 WAN の電波を停止させます。

■ダイヤルアップで接続している場合

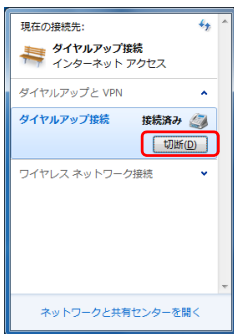
- 1 画面右下の通知領域にある  をクリックします。

「現在の接続先」ウィンドウが表示されます。

通知領域にアイコンがない場合は、「スタート」ボタン→「コントロールパネル」→「ネットワークとインターネット」→「ネットワークに接続」の順にクリックしてください。

- 2 切断するネットワークを選択し、「切断」をクリックします。

通信が切断します。



- 3 必要に応じてパソコン本体のワイヤレススイッチをオフにし、無線 WAN の電波を停止させます。

■ワイヤレススイッチで電波を停止する

病院や飛行機内、その他電子機器使用の規制がある場所では、あらかじめ無線 WAN の電波を停止してください。

1 パソコン本体のワイヤレススイッチをオフにして無線 WAN の電波を停止します。

「AirCard Watcher」の画面中央部に「無線オフ」と表示されます。



POINT

- ▶ ワイヤレススイッチで電波を停止すると、無線 WAN 機能が停止し、消費電力が抑えられます。

■「AirCard Watcher」で電波を停止する

「AirCard Watcher」で無線 WAN の電波を停止することもできます。

重要

- ▶ ドコモ UIM カードにパスワードを設定している場合は、パスワードを要求されます。「AirCard Watcher」を起動したときまたはワイヤレススイッチをオンにしたときに、パスワードを要求された場合は、ドコモ UIM カードに設定しているパスワードを入力してください。パスワードについて、詳しくは「5. セキュリティ」(→P.28)をご覧ください。

1 「スタート」ボタン→「すべてのプログラム」→「Sierra Wireless」→「AirCard Watcher」の順にクリックします。

「AirCard Watcher」が起動します。

2 「AirCard Watcher」の無線オフボタンをクリックします。

画面中央部に「無線オフ」と表示され、電波が停止します。



4 GPS 機能を使う

「AirCard Watcher」では、簡易的な GPS 機能を搭載しており、測位することができます。

重要

- ▶ 本 GPS 機能は簡易的な機能です。周囲の電波環境や天候によっては位置情報を取得できない場合があります。また、詳細な測位精度を保証するものではありません。
- ▶ 複数の衛星から情報を取得し位置情報を計算するため、測位には数分～十数分かかることがあります。

GPS 機能を使って測位する

- 1 「スタート」ボタン→「すべてのプログラム」→「Sierra Wireless」→「AirCard Watcher」の順にクリックします。

「AirCard Watcher」が起動します。

- 2 「AirCard Watcher」の GPS ボタンをクリックします。

GPS モニターが表示されます。



3 GPS モニターの「追跡の開始」ボタンをクリックします。

測位を開始します。



測位が完了すると、GPS モニターに緯度／経度が表示されます。



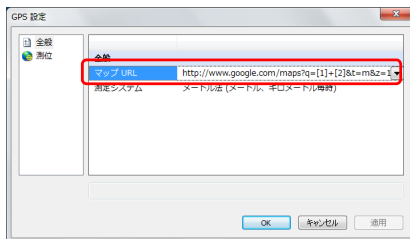
特定の地図アプリケーションと連携する

1 GPS モニター上部のメニューボタンをクリックし、「設定」をクリックします。



2 「全般」 - 「マップ URL」の設定を変更し、「OK」をクリックします。

ご購入時は www.google.com が設定されています。



内蔵無線WANをお使いになる方へ

3 GPS モニターの「マップ」をクリックします。



地図アプリケーションとの連携が取れます。



5 セキュリティ

ドコモ UIM カードにパスワードを設定することにより、無線 WAN 機能の利用を制限することができます。なお、ドコモ UIM カードには、「PIN1 コード」というパスワードを設定することができます。

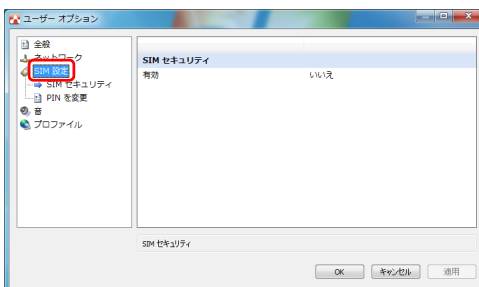
ドコモ UIM カードに関するご質問は、NTT ドコモ ホームページをご覧ください。
NTT ドコモ ホームページ <http://www.nttdocomo.co.jp/>

ドコモ UIM カードのパスワードを使って「AirCard Watcher」にロックをかける

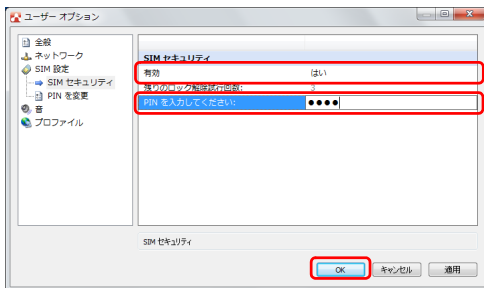
- 1 「スタート」ボタン→「すべてのプログラム」→「Sierra Wireless」→「AirCard Watcher」の順にクリックします。
「AirCard Watcher」が起動します。
- 2 「AirCard Watcher」のオプションボタンをクリックします。



- 3 表示された「ユーザーオプション」ウィンドウで、「SIM 設定」をクリックします。



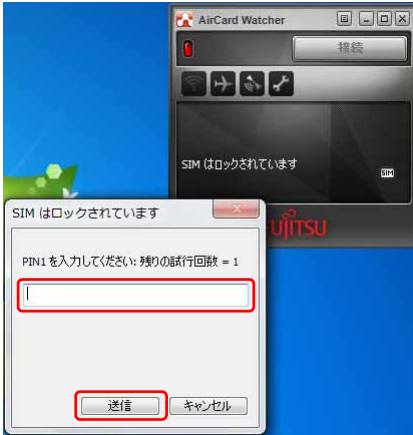
- 4 「SIM セキュリティ」の「有効」の設定を「はい」に変更すると、「PIN を入力してください」と表示されます。
PIN1 コードを入力して「OK」をクリックします。



- 5 「AirCard Watcher」の画面中央部に「PIN は有効化されました」と表示されます。



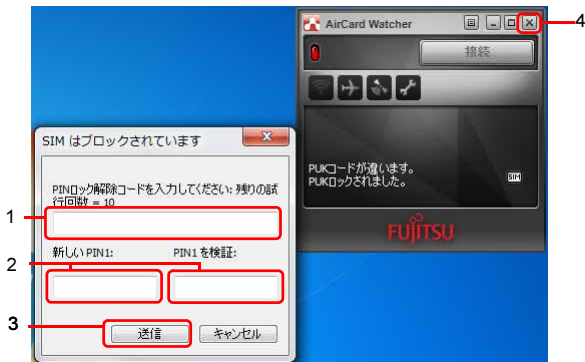
- 6 「AirCard Watcher」の終了ボタンをクリックし、パソコンを再起動します。
- 7 「スタート」ボタン→「すべてのプログラム」→「Sierra Wireless」→「AirCard Watcher」の順にクリックします。
「AirCard Watcher」が起動し、「SIM はロックされています」と表示されます。

8 正しいPIN1コードを入力して「送信」をクリックします。

ロックが解除され、使用できるようになります。

重要

- ▶ パスワードの入力を3回間違えると、ドコモ UIM カードがロックされます。ドコモ UIM カードがロックされた場合は「SIM はブロックされています」というウィンドウが表示されます。この場合は、次の手順でロックを解除してください。



1. 「PIN ロック解除コードを入力してください」に、契約時に NTT ドコモより提供された「PIN ロック解除コード」を入力します。
2. 「新しいPIN1」、「PIN1 を検証」に、新しいパスワードを入力します。
3. 「送信」をクリックします。
4. 「AirCard Watcher」をいったん終了させます。

この手順で「AirCard Watcher」を終了せずに次の操作を行うと、正しいパスワードを入力してもパスワードが解除できなくなります。

- ・ワイヤレススイッチまたは「AirCard Watcher」で電波を停止し、再び電波を発信する
 - ・パソコンをスタンバイまたは休止状態にした後、レジュームさせる
- この場合は、ワイヤレススイッチまたは「AirCard Watcher」で電波を停止し、「AirCard Watcher」を終了させ、しばらくしてから再び「AirCard Watcher」を起動してください。

- ▶ PIN ロック解除コードを10回間違えると、通信ができなくなります。PIN ロック解除コードを10回間違えると、「SIM が拒否されました」と表示され、通信ができなくなります。

通信ができなくなった場合は、NTT ドコモへご相談ください。

NTT ドコモ ホームページ <http://www.nttdocomo.co.jp/>

ドコモ インフォメーションセンター 受付時間：午前 9：00 ～午後 8：00

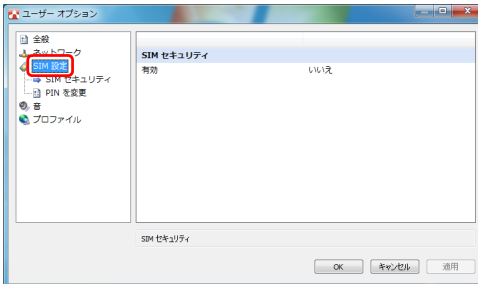
- ・ドコモの携帯電話からの場合
(局番なし) 151 (無料) ※一般電話などからはご利用いただけません。
- ・一般電話などからの場合
0120-800-000 (無料) ※携帯電話、PHS からもご利用になれます。

ドコモ UIM カードの PIN1 コードを変更する

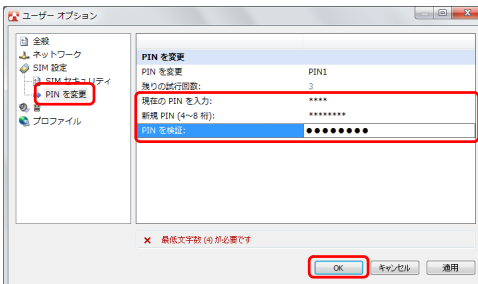
- 1 「スタート」 ボタン→「すべてのプログラム」→「Sierra Wireless」→「AirCard Watcher」の順にクリックします。
「AirCard Watcher」が起動します。
- 2 「AirCard Watcher」のオプションボタンをクリックします。



- 3 表示された「ユーザーオプション」ウィンドウで、「SIM 設定」をクリックします。



- 4 「PIN を変更」をクリックし、「現在の PIN を入力」「新規 PIN」「PIN を検証」を入力し、「OK」をクリックします。



以上で PIN コードの変更は完了です。

6 無線 WAN、およびドコモ UIM カードをお使いになるうえでのご注意

無線 WAN による通信、およびドコモ UIM カードをお使いになるときは、次の点にご注意ください。

- ・無線 WAN は、無線を利用しているため、トンネル、地下、建物の中や陰などで電波が届かない場所や、屋外でも電波の弱い場所、および FOMA のエリア外ではご使用になれません。
- ・高層ビルやマンションなどの高層階で見晴らしの良い場所であっても、ご使用になれない場合があります。また、電波が強クアンテナアイコンが 5 本表示されている状態で移動せずに使用している場合でも、通信が切れる場合があります。あらかじめご了承ください。
- ・病院内や医療用電気機器のある場所ではワイヤレススイッチをオフにしてください。特に手術室、集中治療室、CCU（冠状動脈疾患監視病室）などには持ち込まないでください。無線 WAN モジュールからの電波が医療用電気機器に影響を及ぼすことがあり、誤動作による事故の原因になります。
- ・心臓ペースメーカーの装着部位からは、22cm 以上離してください。電波によりペースメーカーの作動に影響を及ぼすことがあります。
- ・満員電車の中など混雑した場所では、付近に心臓ペースメーカーを装着している方がいる可能性がありますので、ワイヤレススイッチをオフにしてください。電波により心臓ペースメーカーの作動に影響を与える場合があります。
- ・航空機内ではワイヤレススイッチをオフにしてください。運航の安全に支障をきたすおそれがあります。
- ・自動ドア、火災報知器などの自動制御機器の近くでは使用しないでください。無線 WAN モジュールからの電波が自動制御機器に影響を及ぼすことがあり、誤動作による事故の原因になります。
- ・本製品を絶対にお客様自身で分解や修理・改造をしないでください。内部に触ると感電の原因になります。
- ・ガソリンスタンドなど引火性ガスの発生する場所ではワイヤレススイッチをオフにしてください。爆発や火災の原因になります。
- ・お使いの環境によっては、通信速度が遅い場合があります。あらかじめご了承ください。

7 無線 WAN で困ったら

ここでは無線 WAN を使っていて、「故障かな？」と思うようなトラブルが発生した場合の対処方法を説明しています。

「AirCard Watcher」で表示されるメッセージ

- 「SIM が挿入されていません」と表示される。



[原因]: ドコモ UIM カードがセットされていない。または認識できていない。
[対処]: 『製品ガイド』をご覧になり、ドコモ UIM カードをセットし直してください。

- 「無線オフ」と表示される。また、接続ボタンに「無線をオンにする」と表示され、クリックしても無線オンにならない。



[原因]: ワイヤレススイッチで電波が停止されている。
[対処]: ワイヤレススイッチがオンになっているか確認してください。

内蔵無線WANをお使いになる方へ

□「ネットワークサーチ中」の表示のままとなる。



[原因]：接続している場所の電波が弱い。

[対処]：接続場所を変更するなどして、電波環境の良い所をご利用ください。

□「デバイスを検出できません」の表示のままとなる。



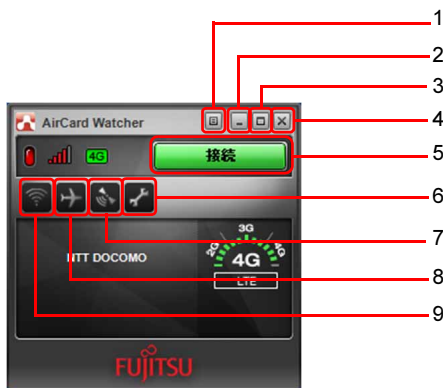
[原因]：ワイヤレススイッチがオフのままパソコンを起動し、デバイス認識ができなかった。

[対処]：パソコン本体のワイヤレススイッチをオンにし、電波を発信できる状態にしてください。

8 「AirCard Watcher」 詳細設定

コネクションマネージャ「AirCard Watcher」の詳細設定について説明します。

「AirCard Watcher」の画面説明



1 メニューボタン

メニューを表示します。
「メニューから設定を変更する」(→ P.35)

2 最小化ボタン

「AirCard Watcher」が通知領域に入ります。

3 表示切替ボタン

コンパクト表示に切り替えます。
もう一度クリックすると、元の画面に戻ります。

4 終了ボタン

「AirCard Watcher」を終了します。

5 接続ボタン

Xi ネットワーク / FOMA ネットワークに接続します。

6 オプションボタン

「ユーザーオプション」ウィンドウを表示します。各種設定をすることができます。

7 GPS ボタン

GPS モニターが表示されます。

8 無線オフボタン

無線の電波を停止します。

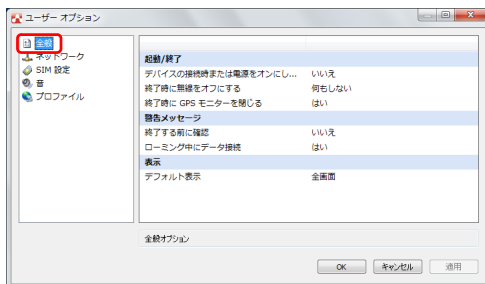
9 接続設定ボタン

「ユーザーオプション」ウィンドウを表示します。プロファイル設定をすることができます。

「ユーザーオプション」ウィンドウで設定を変更する

オプションボタンをクリックすると、「ユーザーオプション」ウィンドウが表示され、各種設定をすることができます。
 また接続設定ボタンをクリックすると、「ユーザーオプション」ウィンドウの「プロフィール」の設定画面が表示されます。
 設定できる内容は次のとおりです。

■ 全般

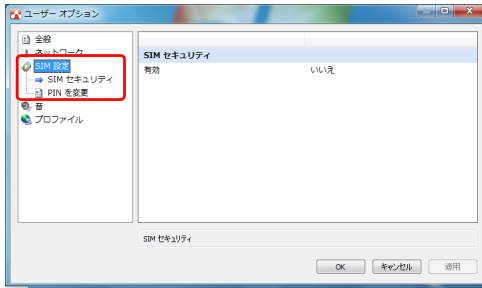


全般		ご購入時の設定	変更可能な設定
起動 / 終了	デバイスの接続時または電源をオンにした場合に自動起動	いいえ	はい
	終了時に無線をオフにする	何もしない	無線をオフにする
	終了時に GPS モニターを閉じる	はい	いいえ
警告メッセージ	終了する前に確認	いいえ	はい
	ローミング中にデータ接続	はい	いいえ
表示	デフォルト表示	全画面	<ul style="list-style-type: none"> ・ コンパクト ・ 最小化

■ ネットワーク

本項目は設定を変更しないでください。

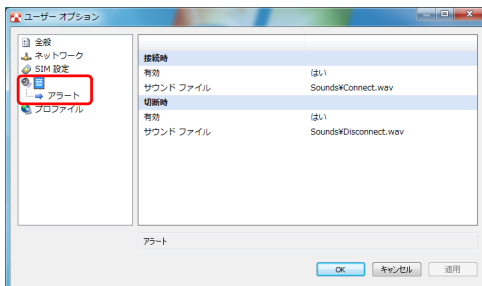
SIM 設定



SIM 設定		ご購入時の設定	変更可能な設定
SIM セキュリティ	有効	いいえ	はい ^注
	「はい」に設定した場合に、次のメニューが表示されます。		
	残りのロック解除施行回数	(変更できません)	
	PIN を入力してください	(空白)	
PIN を変更	PIN を変更	いいえ	・ PIN1 ・ PIN2
	「PIN1」または「PIN2」に設定した場合に、次のメニューが表示されます。		
	残りのロック解除施行回数	(変更できません)	
	現在の PIN を入力	(空白)	
	新規 PIN (4 ~ 8 桁)	(空白)	
	PIN を検証	(空白)	

注：設定を「はい」にする場合の詳細は、「セキュリティ」(→P.21)をご覧ください。

音

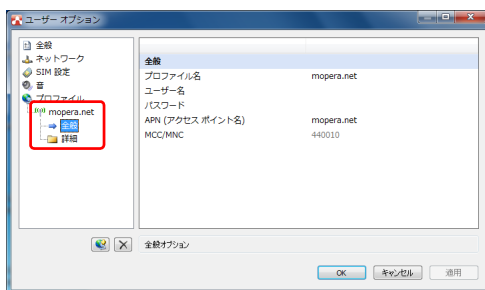
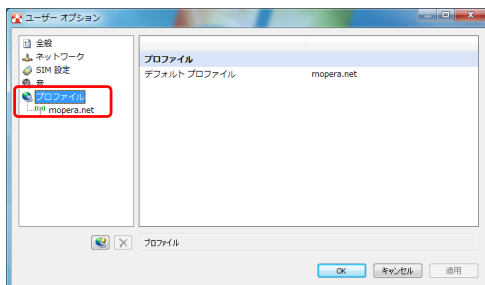


音		ご購入時の設定	変更可能な設定
アラート	接続時	有効	はい
		サウンドファイル	Sounds¥Connect.wav
	切断時	有効	はい
		サウンドファイル	Sounds¥Connect.wav

■ プロファイル

重要

▶ ドコモ UIM カードが挿入されていない場合は、「プロファイル」は表示されません。



登録されたプロファイルを選択した場合に、次のメニューが表示されます。登録済みのプロファイルの設定を変更することができます。

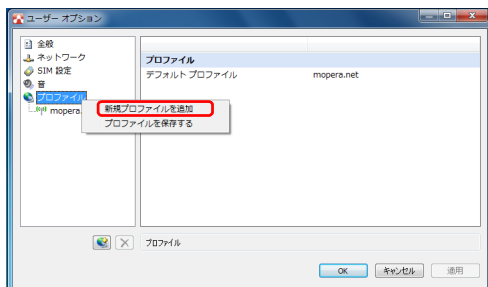
プロファイル		ご購入時の設定	変更可能な設定
デフォルト プロファイル		mopera.net ^注	(任意のプロファイルに変更可能)
全般	プロファイル名	mopera.net ^注	(任意に変更可能)
	ユーザー名	(空白)	(任意に変更可能)
	パスワード	(空白)	(任意に変更可能)
	APN (アクセスポイント名)	mopera.net	(任意に変更可能)
	MCC/MNC	(変更できません)	

プロフィール		ご購入時の設定	変更可能な設定	
詳細	自動起動設定	接続後に起動	なし	
		切断時にアプリケーション終了	いいえ	
	TCP/IP 設定	IP アドレスタイプ	動的 IP	静的 IP
		静的 IPv4	静的 IP のときに設定できます	
		認証	なし	・CHAP / ・PAP
	DNS 設定	プライマリ DNS	(空白)	(任意に変更可能)
セカンダリ DNS		(空白)	(任意に変更可能)	

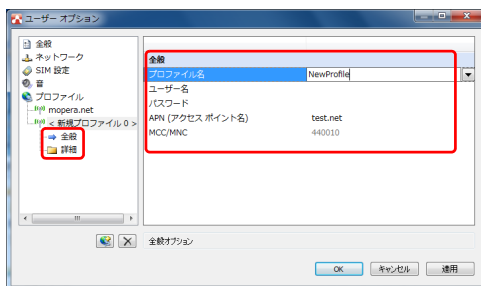
注：ご購入時のデフォルトプロフィールは mopera.net に設定されています。

■ 新規にプロフィールを追加する

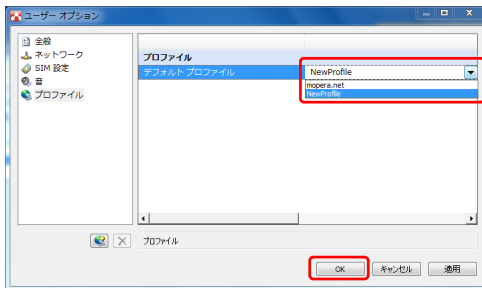
- 1 「プロフィール」を右クリックし、「新規プロフィールを追加」をクリックします。



- 2 「新規プロフィール」が作成されたら、プロフィール名など設定を変更します。



3 「プロフィール」の「デフォルトプロフィール」から作成したプロフィールを選択した後、「OK」をクリックします。



これで新規プロフィールの追加は完了です。

重要

- ▶ご購入時から登録されている mopera.net のプロフィールは削除しないでください。
- ▶ご購入時の CID=1 には APN=mopera.net が設定されています。
デフォルトプロフィールで設定された APN は、CID=1 に設定されます。
ご購入時に戻すためには、再度 mopera.net のプロフィールをデフォルトプロフィールに設定し直してください。
- ・ご購入時の CID 設定

CID	APN (接続先)
1	mopera.net
4	0120.foma-kaitsu.mopera.ne.jp

メニューから設定を変更する

メニューボタンをクリックし、表示されたメニューから設定を変更することができます。



1 常に上部に表示

常に前面表示します。

2 接続

「ユーザーオプション」ウィンドウを表示します。プロファイル設定をすることができます。

3 GPS を表示

GPS モニターが表示されます。

4 無線をオフにする

無線の電波を停止します。

5 オプション

「ユーザーオプション」ウィンドウを表示します。各種設定をすることができます。

6 診断情報を取得する

サポート外です。

7 情報

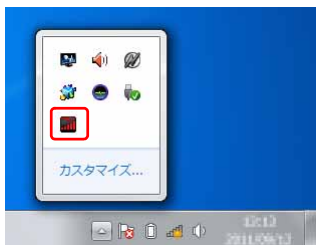
ソフトウェアバージョン（ビルド）などを見ることができます。

画面表示サイズを切り替える

表示切替ボタンをクリックすると、コンパクト表示にすることができます。もう一度表示切替ボタンをクリックすると、元の大きさの画面に戻ります。



最小化ボタンをクリックすると、「AirCard Watcher」が通知領域に入ります。



内蔵無線 WAN をお使いになる方へ

B6FJ-7791-01 Z0-00

発行日 2011年10月
発行責任 富士通株式会社

〒105-7123 東京都港区東新橋 1-5-2 汐留シティセンター

- このマニュアルの内容は、改善のため事前連絡なしに変更することがあります。
- このマニュアルに記載されたデータの使用に起因する第三者の特許権およびその他の権利の侵害については、当社はその責を負いません。
- 無断転載を禁じます。