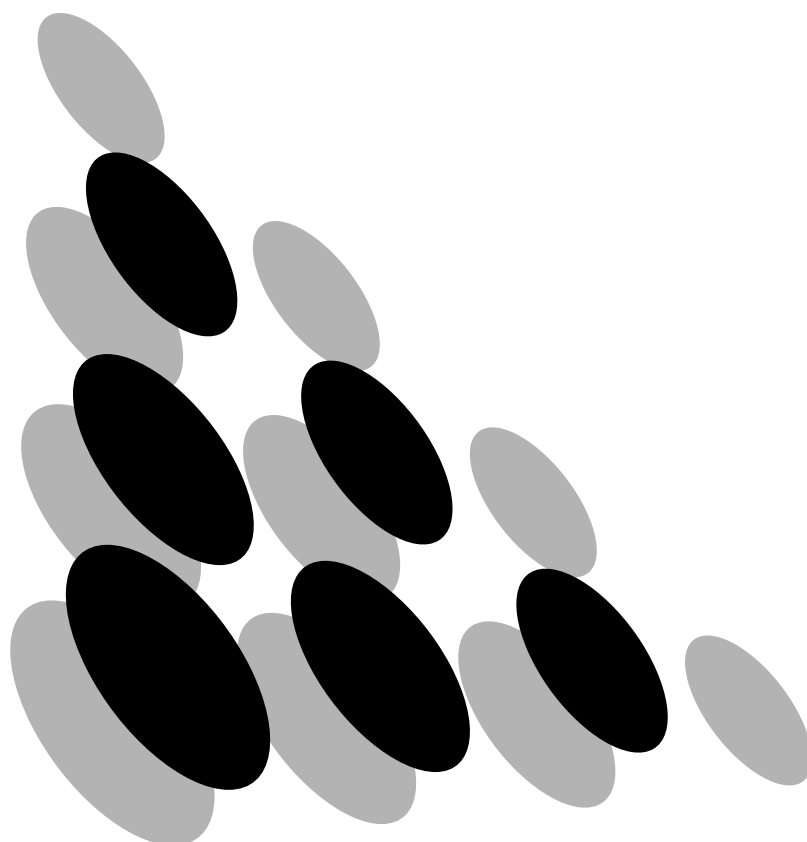


FUJITSU FM SERIES PERSONAL COMPUTER

FMシリーズ

水平漢字プリンター-15
(FMPR5100/5000)

Windows 2000用プリンタドライバ
取扱説明書



Windows 2000 環境でお使いのお客様へ

本プリンタは Microsoft® Windows® 2000 Professional および Microsoft® Windows® 2000 Server ファミリー(以下、Windows 2000 と記述)に対応しております。

添付ソフトウェアの機能、プリンタの動作環境については取扱説明書『ソフトウェア編』「第1章 ソフトウェアの概要」をご覧ください。Windows 2000 環境でのプリンタドライバのインストール方法、設定方法については、本書をご覧ください。

目 次

フロッピーディスクの内容	2
プリンタドライバのインストール	2
プリンタフォルダからのインストール	2
手動で指定する場合	5
Plug&Play で検出する場合	10
Plug&Play によるインストール	15
プリンタドライバの設定	15

フロッピーディスクの内容

本プリンタには、「FMPR5100/5000 ドライバディスク」が同梱されています。

FMPR5100/5000 プリントドライバ

— Win95	・ Windows 95 用プリンタドライバフォルダ
— Win98	・ Windows 98 用プリンタドライバフォルダ
— Winnt40	・ Windows NT4.0 用プリンタドライバフォルダ
— Win2K	・ Windows 2000 用プリンタドライバフォルダ

プリンタドライバのインストール

ここでは、Windows 2000 が動作するパソコンにプリンタドライバをインストールする方法について説明します。

インストール手順は、プリンタを、プリンタフォルダから手動で指定するか、プリンタフォルダから Plug&Play で検出するか、または Plug&Play で検出するかで異なります。それぞれの手順に従ってください。また、Plug&Play でプリンタが検出されない場合は、プリンタフォルダから手動で指定してプリンタドライバをインストールしてください。

ガイド

- ・ ご使用のパソコンにインストールされている Windows 2000 のバージョンによっては、インストール手順や表示内容が異なる場合があります。このときは、表示内容に従ってインストールしてください。
- ・ 画面の例ではプリンタ名を「FUJITSU FMPR5100」としています。それ以外のプリンタの場合は、インストールを行うプリンタ名と読み替えてください。

プリンタフォルダからのインストール

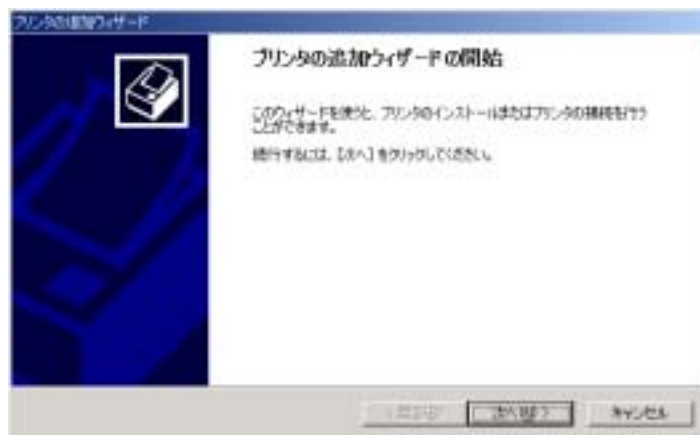
プリンタフォルダからのインストールには、手動でプリンタを指定する場合と、Plug&Play で検出する場合があります。
添付のプリンタドライバディスクを準備してください。

1 Windows 2000 を起動する

- 2 マイコンピュータのコントロールパネルより〔プリンタ〕をダブルクリックし、〔プリンタの追加〕をダブルクリックする



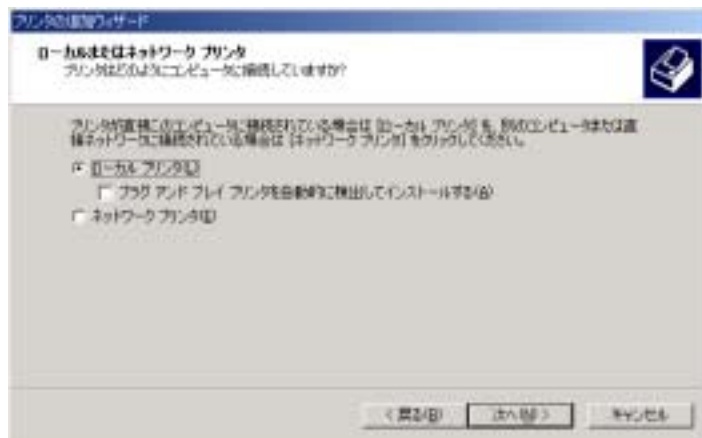
- 3 〔次へ〕をクリックする



4 手動でプリンタを指定する場合は、「ローカルプリンタ」を選択して〔次へ>〕をクリックする

Plug&Play で検出する場合は「ローカルプリンタ」を選択し、「プラグ アンド プレイ プリンタを自動的に検出してインストールする」にチェックを付け、〔次へ>〕をクリックする

この画面は、パソコンがネットワークに接続されているときのみ表示されます。



手動でプリンタを指定する場合は「手動で指定する場合」(5 ページ)に、Plug&Play でプリンタを検出する場合は「Plug&Play で検出する場合」(10 ページ)に進んでください。

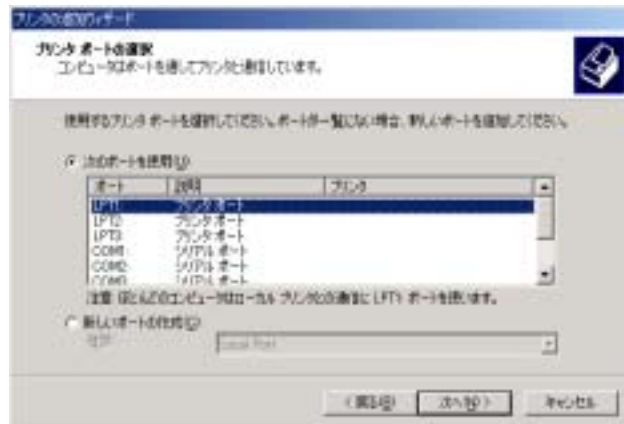
ガイド

- ・ スタンドアロン (パソコンとプリンタを 1 対 1 で接続) のときや、パソコンをプリントサーバとして使うときは、ローカルプリンタを選択します。
印刷先 (ポート) を後で変更する場合も、ローカルプリンタを選択してください。ただし、正しい印刷先に設定するまでテストページ等の印刷は行わないでください。
- ・ 「ネットワークプリンタ」を選んでインストールするには、プリンタサーバ上に、対応するプリンタドライバがあらかじめインストールされている必要があります。
また、「代替ドライバとネットワークインストール」はサポートしていません。

◆ 手動で指定する場合

5 使用するポートを選択し、〔次へ>〕をクリックする

使用するポートがまだ作成されていない場合は、仮のポートとしてローカルポート（LPT1）などを選択してください。



6 〔ディスク使用〕をクリックする

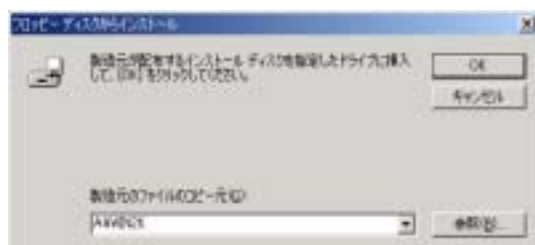


7 添付のプリンタドライバディスクをパソコンのフロッピーディスクドライブにセットする

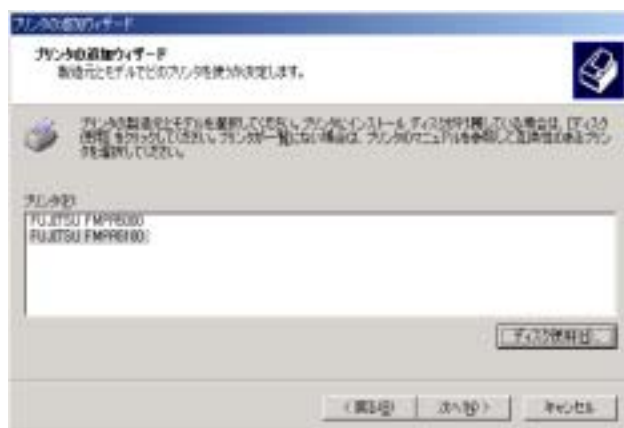
- 8 <製造元のファイルのコピー元:>に「A:¥WIN2K」と入力する、
または〔参照〕をクリックして「A:¥WIN2K」を選択する

注) 上記はフロッピーディスクドライブが A:のときの入力例です。

入力が終わったら〔OK〕をクリックします。



- 9 プリンタを選択して〔次へ>〕をクリックする

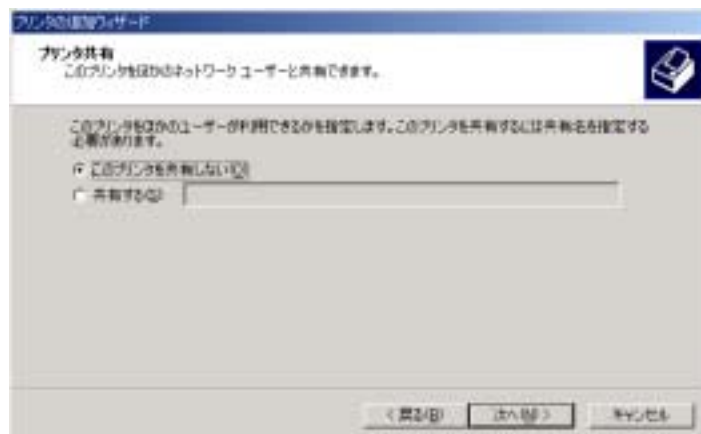


- 10** <プリンタ名:>にプリンタの名前を入力し、「通常使うプリンタ」に設定する場合は「はい」を選択し、〔次へ>〕をクリックする

他にインストールされているプリンタがない場合は、自動的に〔通常使うプリンタ〕に設定されます。

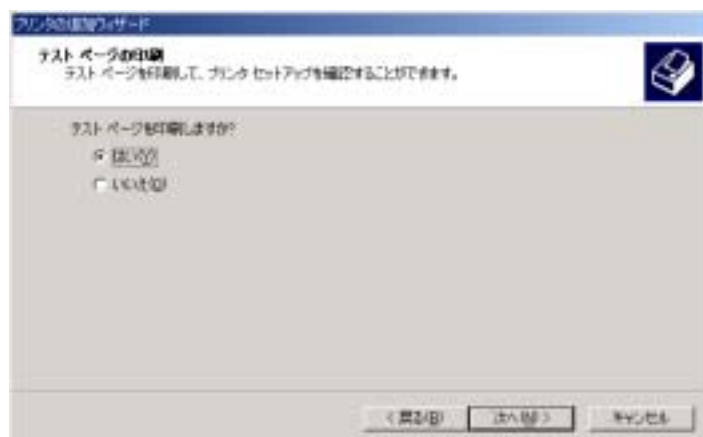


- 11** プリンタを共有するか、しないかを選択して〔次へ>〕をクリックする



12 テストページを印刷するか、しないかを選択して〔次へ>〕をクリックする

手順 5 で仮のポートを選択した場合は、「いいえ」を選択してください。



「はい」を選択した場合は以下の操作をおこないます。

テストページを印刷する前にプリンタに A4 タテ以上の用紙をセットしてください。用紙のセット方法については、取扱説明書『プリンタ 編』「第 3 章 用紙のセット」を参照してください。

13 〔完了〕をクリックする



14 「はい」をクリックする



ファイルのコピーが開始されます。手順 12 でテストページを印刷しない設定にした場合は、この手順でインストールは終了です。テストページを印刷する設定にした場合は、手順 15 に進んでください。

15 テストページが正しく印刷されたら「OK」をクリックし、インストールを終了する

手差し単票の場合は、用紙をセットして**オンライン**スイッチを押しオンライン状態にしてください。



インストールが終了すると「プリンタ」フォルダにプリンタ名が表示され、ドライバが有効になります。



◆ Plug&Play で検出する場合

5 新しいプリンタを検出する画面が表示される



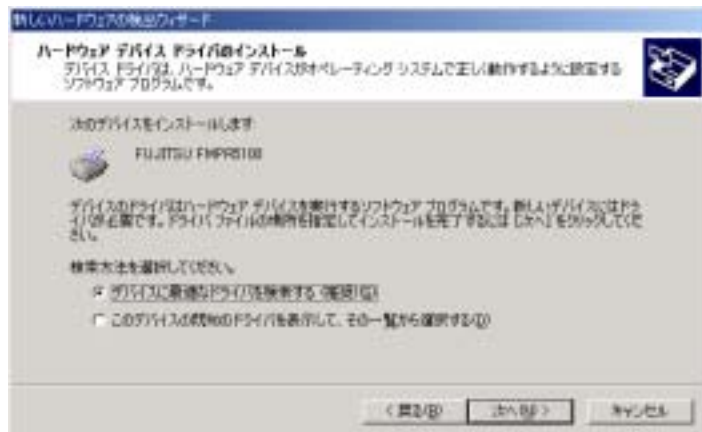
プリンタが検出されると以下の画面が表示されます。



6 「次へ>」をクリックする



- 7 「デバイスに最適なドライバを検索する(推奨)」を選択して〔次へ>〕をクリックする



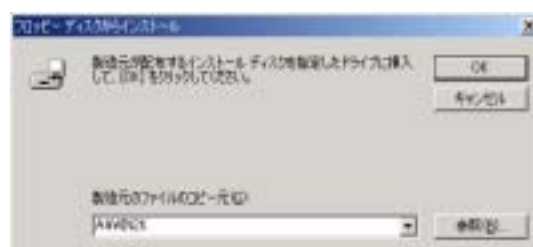
- 8 添付のプリンタドライバディスクをパソコンのフロッピーディスクドライブにセットする
- 9 「フロッピーディスクドライブ」および「CD - ROMドライブ」のチェックを外し、「場所を指定」を選択して〔次へ>〕をクリックする



- 10 < 製造元のファイルのコピー元: > に「A:¥WIN2K」と入力する、または〔参照〕をクリックして「A:¥WIN2K」を選択する

注) 上記はフロッピーディスクドライブが A:のときの入力例です。

入力が終わったら〔OK〕をクリックします。



11 「次へ>」をクリックする



12 「はい」をクリックする



ファイルのコピーが開始されます。

13 「完了」をクリックする



14 テストページを印刷するか、しないかを選択して「次へ」をクリックする



「はい」を選択した場合は以下の操作を行います。

テストページを印刷する前にプリンタにA 4 タテ以上の用紙をセットしてください。用紙のセット方法については、取扱説明書『プリンタ編』「第 3 章 用紙のセット」を参照してください。

15 「完了」をクリックする。



手順 14 でテストページを印刷しない設定にした場合は、この手順でインストールは終了です。テストページを印刷する設定にした場合は、手順 16 に進んでください。

16 テストページが正しく印刷されたら「OK」をクリックし、インストールを終了する

手差し単票の場合は、用紙をセットして**オンライン**スイッチを押しオンライン状態にしてください。



インストールが終了すると、「プリンタ」フォルダにプリンタ名が表示され、ドライバが有効になります。



Plug&Play によるインストール

プリンタドライバの Plug&Play によるインストールは、次の手順で行います。

添付のプリンタドライバディスクを準備してください。

- 1 プリンタとパソコンを接続し、プリンタの電源を入れた状態で Windows 2000 を起動する

パソコン起動時に「FUJITSU FMPR5100 新しいハードウェアが検出されました。必要なソフトウェアを探しています。」と表示されます。

以降の手順は画面「プリンタフォルダからのインストール」の「Plug&Play で検出する場合」手順 6 から 13 の指示に従ってください。

ガイド

Plug&Play はプリンタがパソコンに直接つながっている場合のみ行われます。

プリンタが検出されない場合は、「プリンタフォルダからのインストール」の「手動で指定する場合」（5 ページ）でインストールしてください。

プリンタドライバの設定

ここでは、プリンタドライバの設定画面について説明します。

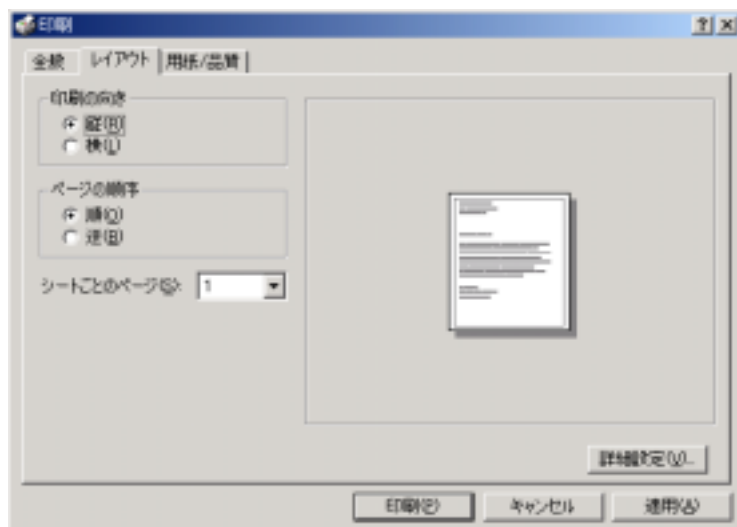
Windows 2000 でのプリンタドライバの設定は、「印刷」、「印刷設定」、「プリンタのプロパティ」ダイアログボックスで行います。

各ダイアログボックスで、設定できる項目が変わりますので、ご注意ください。

ガイド

- ・アプリケーションソフトによっては、データ保存時に印刷に関する設定（プリンタドライバの設定を含む）を保存します。このため、アプリケーションソフト側から変更するまで、保存してある設定値で印刷されることがあります。また、アプリケーション側で用紙サイズなどを設定できるものもあります。

◆ アプリケーションからの設定画面（印刷）



各アプリケーションソフトでのプリンタの設定項目から表示するプリンタのプロパティです。

印刷時に用紙サイズや解像度などの印刷に関する設定が行えます。

【設定画面の表示と設定の変更】

プリンタ設定のプロパティを表示する方法は、アプリケーションソフトごとに異なります。

ここでは、ワードパットを例に説明します。

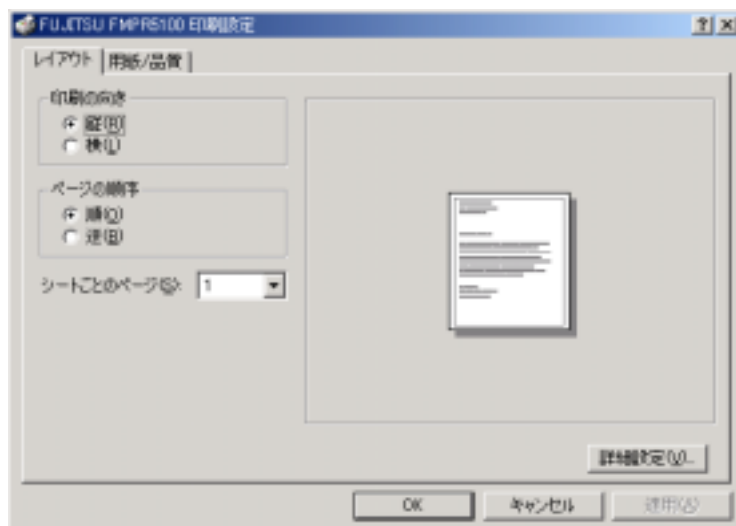
- 1 ワードパットの〔ファイル〕メニューから、〔印刷〕を選択する
- 2 目的の項目を含むタブをクリックし、設定を変更する

〔適用〕をクリックすると、変更した設定を保存します。このときダイアログボックスは開いたままです。

〔キャンセル〕をクリックすると、変更した設定を適応しないで「印刷」ダイアログボックスを終了します。

〔印刷〕をクリックすると変更した設定で印刷が開始されます。

◆ 「スタート」からの設定画面（印刷設定）



用紙サイズや解像度などの印刷に関する既定値を設定します。
アプリケーションソフトで用紙やプリンタの設定を行わない場合は、
この設定値で印刷します。

【設定画面の表示と設定の変更】

- 1 「スタート」から、「設定」「プリンタ」の順に選択する
- 2 該当するプリンタのアイコンをクリックし、「ファイル」メニューから「印刷設定」を選択する
- 3 目的の項目を含むタブをクリックし、設定を変更する

〔OK〕をクリックすると、変更した設定を保存して「印刷設定」ダイアログボックスを終了します。

〔キャンセル〕をクリックすると、変更した設定を保存しないで「印刷設定」ダイアログボックスを終了します。

〔適用〕をクリックすると、変更した設定を保存します。このときダイアログボックスを開いたままです。

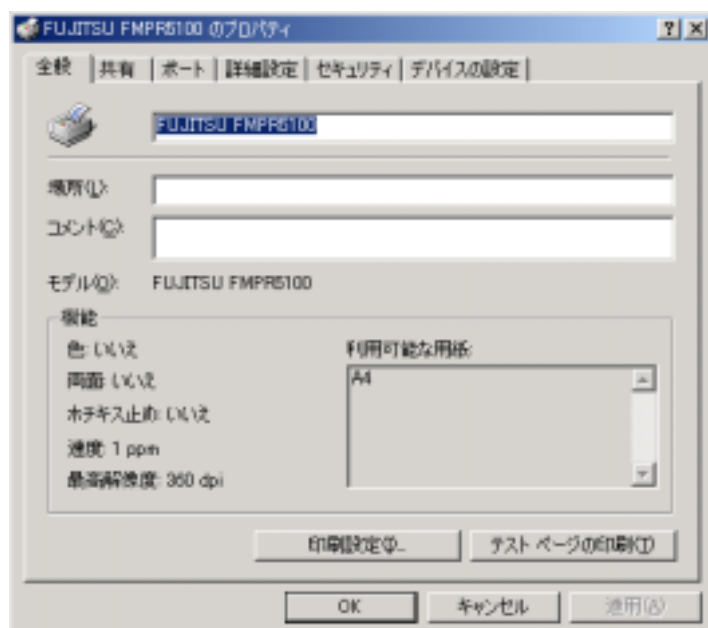
ガイド

- ・変更した設定を以前の設定に戻すには以下の2通りの方法があります。

- (1) 設定を変更した後、変更した項目で右クリックして〔変更したオプションを元に戻す〕ボタンを表示し、クリックする。
- (2) 「詳細設定」ダイアログの「FUJITSU FMPR5100 詳細なドキュメントの設定」を右クリックして〔変更したオプションを元に戻す〕ボタンを表示し、クリックする。

ただし、「レイアウト」「用紙 / 品質」「詳細設定」は個別に設定変更が必要です。

◆ プリンタのプロパティ



プリンタドライバやポートの選択などが行えます。

【設定画面の表示と設定の変更】

- 1 「スタート」から、「設定」〔プリンタ〕の順に選択する
- 2 該当するプリンタのアイコンをクリックし、「ファイル」メニューから「プロパティ」を選択する
- 3 目的の項目を含むタブをクリックし、設定を変更する
 〔OK〕をクリックすると、変更した設定を保存してプロパティを終了します。
 〔キャンセル〕をクリックすると、変更した設定を保存しないでプロパティを終了します。
 〔適用〕をクリックすると、変更した設定を保存します。このときプロパティは開いたままです。

ガイド

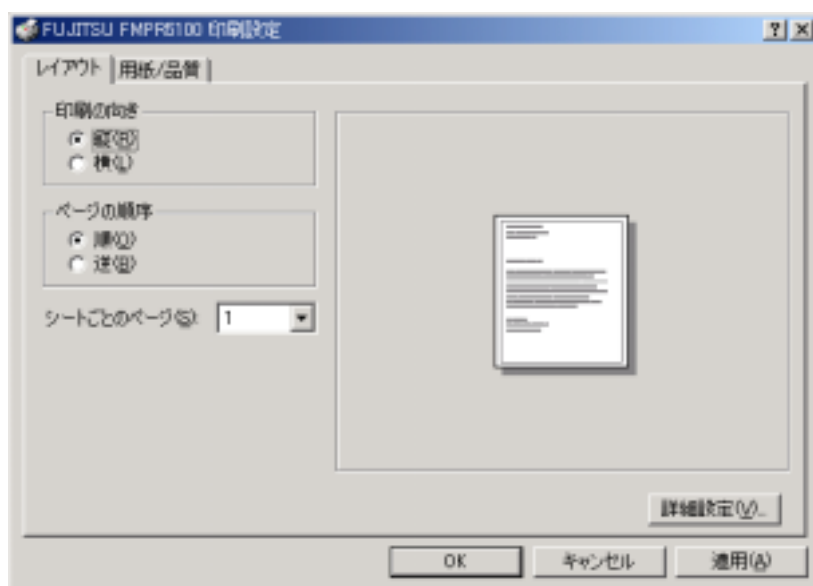
- ・ 変更した設定を以前の設定に戻すには以下の方法があります。
 (〔デバイスの設定〕タブのみ有効)
 設定を変更した後、「デバイスの設定」タブの〔FUJITSU FMPR5100 デバイスの設定〕を右クリックします。〔変更したオプションを元に戻す〕ボタンが表示されますので、クリックします。

◆ ダイアログ一覧

（注 1）とあるダイアログは「印刷」、「印刷設定」ダイアログボックスで表示されます。

（注 2）とあるダイアログは「プリンタのプロパティ」ダイアログボックスでのみ表示されます。

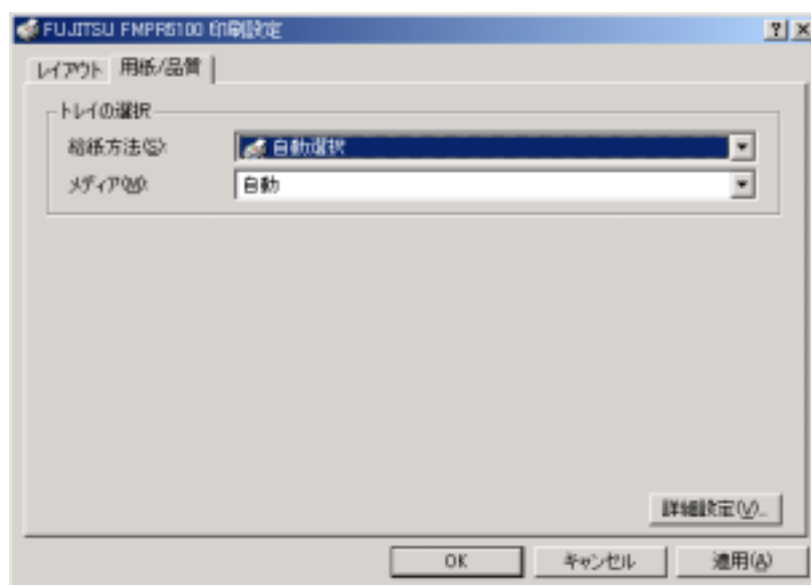
〔レイアウト〕（注 1）



印刷の向き、ページ順序、シートごとの印刷ページなど、レイアウトに関する設定などを行います。

設定項目	内 容
印刷の向き	印刷の向きを指定します。
ページの順序	印刷するページの順序を指定します。
シートごとのページ	1枚の用紙に何ページ分印刷するのかを指定します。

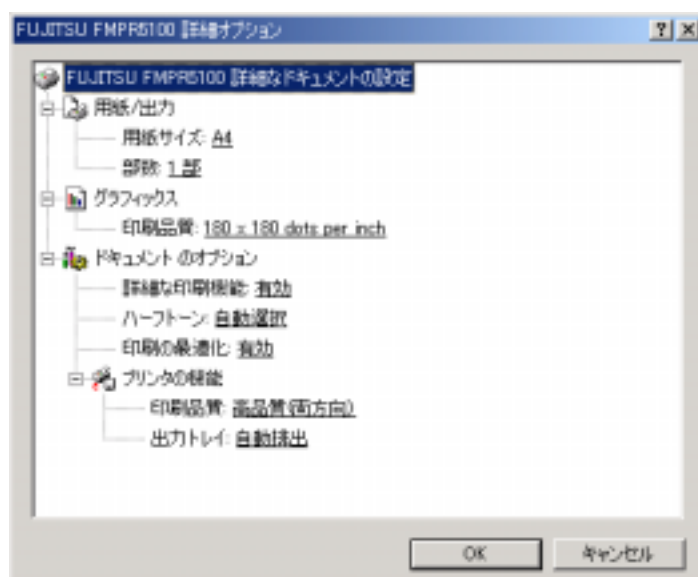
〔用紙/品質〕（注１）



給紙方法・メディアなどの用紙に関する設定を行います。

設定項目	内 容
給紙方法	<p>用紙の給紙方法を選択します。</p> <ul style="list-style-type: none"> ・「自動選択」のまま印刷すると、〔デバイスの設定〕タブで、同じ用紙のサイズが割り当てられている給紙方法で印刷します。同じ用紙サイズがどの給紙方法にも割り当てられていない場合は、手差しで印刷します。
メディア	用紙の厚さを設定します。

〔詳細〕（注1）

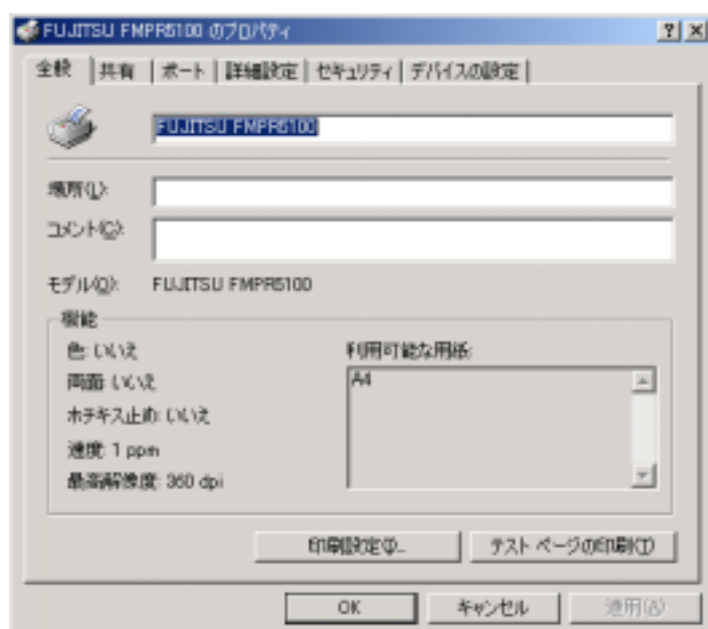


次の項目の設定が行えます。

設定項目	設定内容	備 考
用紙/出力	用紙サイズ	用紙サイズを選択します。
	部数	印刷部数を設定します。
グラフィックス	印刷品質	解像度を設定します。
ドキュメントのオプション	詳細な印刷機能	印刷機能の設定を有効にするかしないかを設定します。 有効: 〔ページの順序〕〔シートごとのページ〕および〔部数〕の設定が有効になります。 無効: 〔ページの順序〕〔シートごとのページ〕および〔部数〕の設定が無効（初期値）になります。
	ハーフトーン	ハーフトーンの種類を設定します。
	印刷の最適化	印刷の最適化を有効にするかしないかを設定します。

設定項目	設定内容		備 考
ドキュメントのオプション	プリンタの機能	印刷品質	印刷の品位を設定します。
		出力トレイ	用紙の排出方法を設定します。 <ul style="list-style-type: none"> ・自動排出： プリンタの操作パネルで指定した排出方法になります。 ・手前排出： 単票テーブル側に排出します。 ・後方排出： リアスタッカに排出します。

〔全般〕（注2）



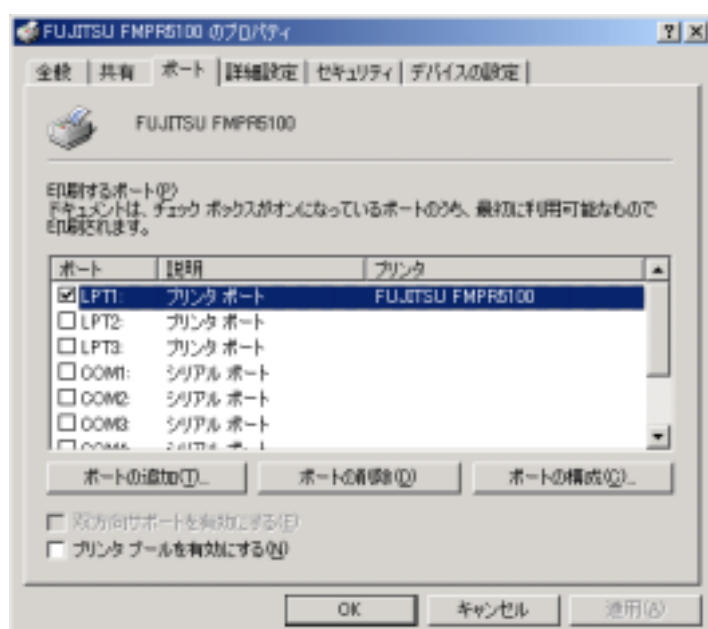
プリンタの場所の入力、コメントの入力、機能一覧の表示、印刷設定、テストページの印刷を行います。

〔共有〕（注2）



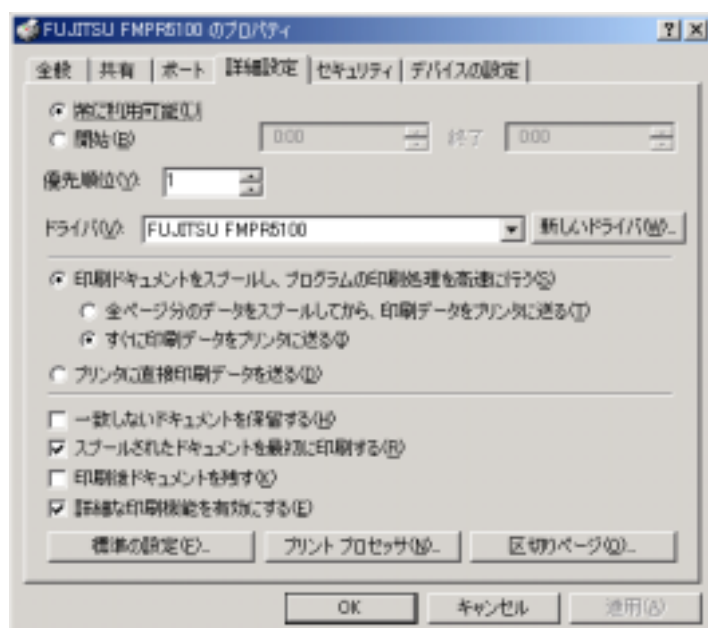
プリンタの共有に関する設定や代替ドライバのインストールを行います。ただし、代替ドライバはサポートしません。

〔ポート〕（注2）



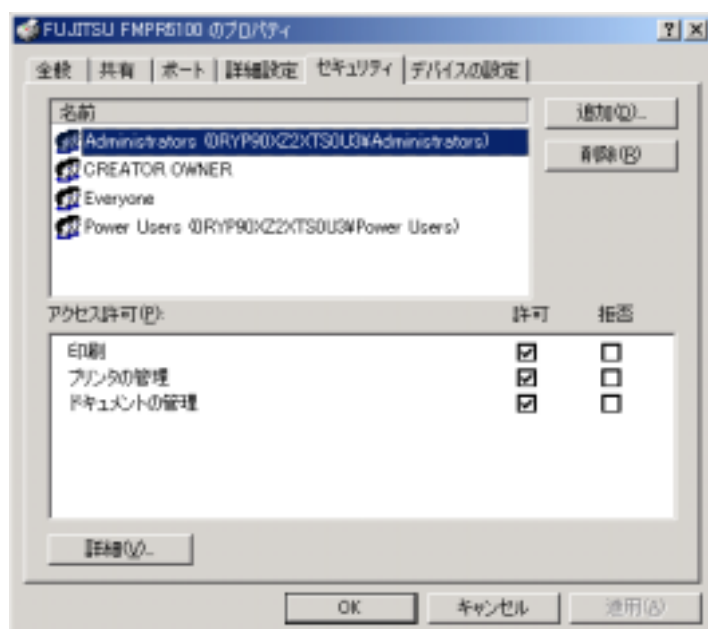
印刷先のポートに関する設定を行います。

〔詳細設定〕（注2）



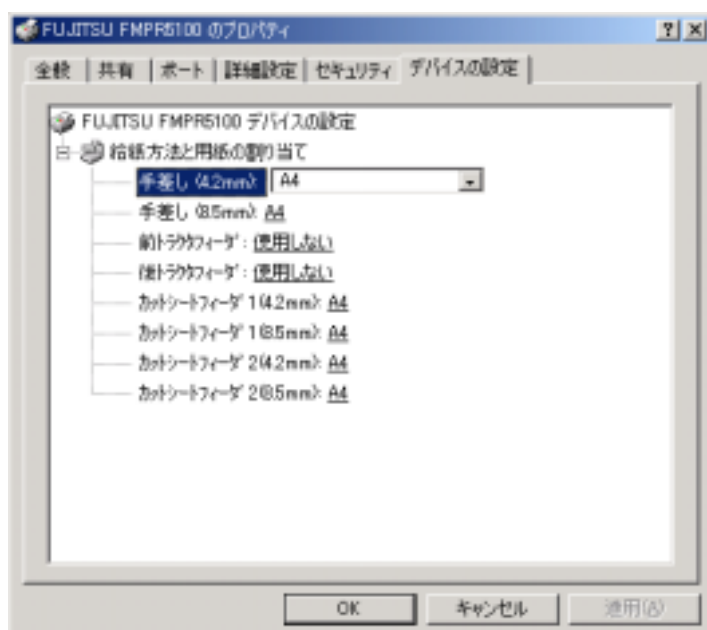
プリンタの利用可能時間、優先順位、プリントプロセッサ、区切りページを設定します。

〔セキュリティ〕（注2）



プリンタのセキュリティに関する設定を行います。

〔デバイスの設定〕（注2）



給紙方法と用紙の割り当ての設定を行います。

設定項目	内 容
給紙方法と 用紙の割り当 て	給紙方法に対して、用紙を割り当てます。給紙方法で「自動選択」を指定した場合は、同一サイズ of 用紙を複数の給紙方法に割り当てないでください。

FM シリーズ

水平漢字プリンタ-15(FMPR5100/5000)

Windows2000 用プリンタドライバ

取扱説明書

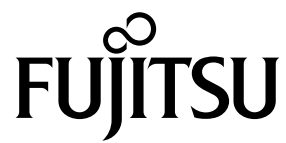
B1WY-4571-01-00

発行日 2000 年 7 月

発行責任 富士通株式会社

Printed in Japan

本書は、改善のため事前連絡なしに変更することがあります。
本書に記載されたデータの使用に起因する第三者の特許権および
その他の権利の侵害については、当社はその責を負いません。
無断転載を禁じます。
落丁、乱丁本は、お取り替えいたします



このマニュアルはエコマーク認定の再生紙を使用しています。