

FMPR-LN1 セットアップガイド FUJITSU

【B5WY-0811-02】

2005年 5月 02版発行
富士通株式会社

1 はじめに

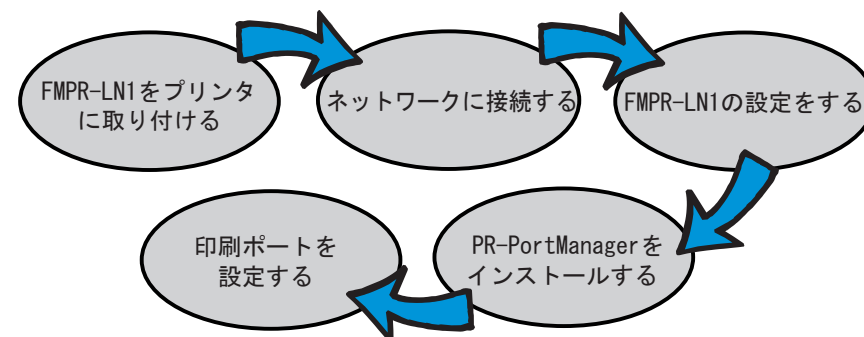
- このたびは、プリンタLANカード FMPR-LN1をお買い上げいただきまして、誠にありがとうございます。本製品をプリンタに取り付けることによって、ネットワーク環境での印刷が可能になります。
- 本セットアップガイドは、Windows環境でFMPR-LN1の設定を行う手順を説明しています。設定方法の詳細については、付属CD-ROMに収録されているオンラインマニュアルをご参照ください。



注意 作業を始める前に必ず電源スイッチを切り、電源プラグをコンセントから抜いてください。感電の原因となるおそれがあります。

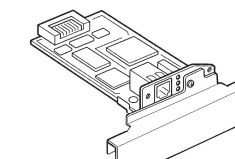
- お願い 本製品を取り付けるときに取り外したネジやオプションインタフェースカバーなどは、なくさずに、保管しておいてください。
- 本セットアップガイドは、Windows専用です。

2 本製品の設定手順

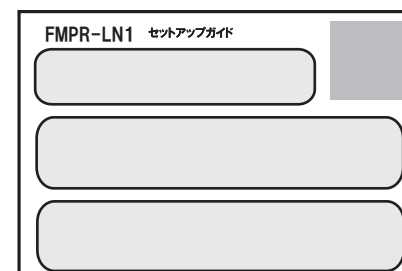


3 同梱物・準備物の確認

- 本製品を設置する前に、下図のとおり製品が揃っていることを確認してください。万一、不良品や不足品がありましたら、ご購入元にご連絡ください。



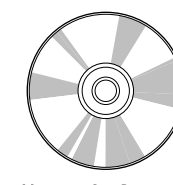
FMPR-LN1



セットアップガイド (本書)

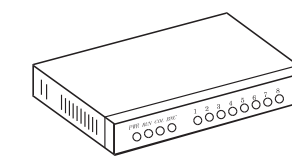


保証書

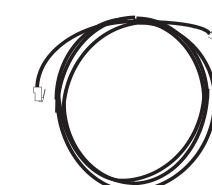


User Software
CD-ROM
(設定ツール、マニュアル)

- 以下のものを準備してください。



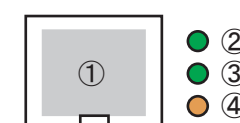
イーサネットハブ (HUB)



ネットワークケーブル

*100BASE-TX環境でFMPR-LN1をご利用になる場合、カテゴリ-5以上に対応したネットワークケーブルをご利用ください。

4 パネル部の説明

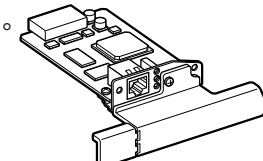


- ①ネットワークポート
ネットワークケーブルを接続します。
- ②LINK LED 10BASE (緑)
10BASE-Tでネットワーク接続が確立されると、点灯します。
- ③LINK LED 100BASE (緑)
100BASE-TXでネットワーク接続が確立されると、点灯します。
- ④STATUS LED (橙)
通信中は、点滅します。

5 FMPR-LN1の取り付け

●FMPR5110/5410/5610/5310Eの場合

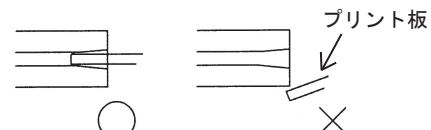
- 本製品のプラスチックブラケット部は、ご購入状態では下図の形状です。そのプラスチックブラケットの左端部は、切り取らないでご購入状態のまま取り付けをお願いします。(FMPR3000へ取り付けの場合に切り取ります。)
- FMPR3000でご使用された後にFMPR5110/5410/5610/5310Eへ取り付ける場合には、プリンタ装置のUSBインタフェースコネクタにケーブル接続可能ですが、LANインタフェース接続時にはUSBインタフェースは使用できませんので、USBケーブルを接続しないでください。



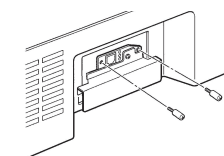
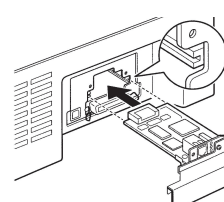
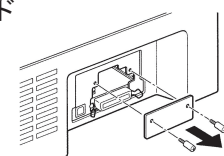
- プリンタ本体の電源をOFFにし、電源コードを外した後、プリンタのオプションインタフェースカバーを外します。

※電源が入っている状態で本製品を取り付けると、故障の原因になることがあります。

- 取り付け口のガイドの溝に本製品のプリント板が入る事を確認してから本製品を差し込み、取り付けます。



- プリンタの電源がOFFになっていることを確認し、電源コードを差し込みます。



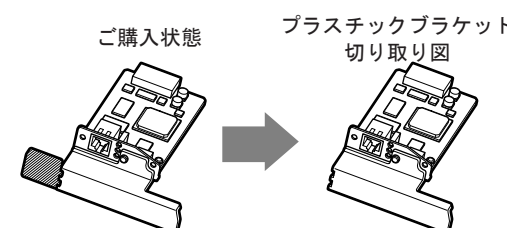
注意 ご使用中の本製品を他のプリンタへ取り付ける場合は、事前にAdminManagerから工場出荷設定に戻す作業を必ず行ってください。



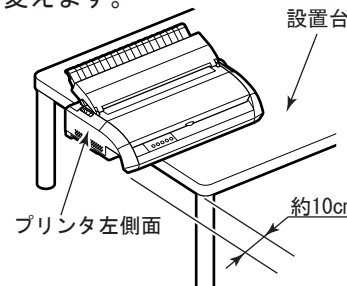
注意 やけど プリンタ本体の基板の一部が高温になっていることがあるので注意してください。また、故障の原因になるので、基板には手を触れないでください。

●FMPR3000の場合

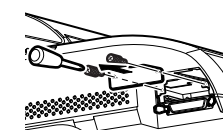
1. 本製品のプラスチックブラケット左端斜線部を、矢印方向に手で折って切り取ります。



2. 下図のように設置台の端からプリンタの左側面部を約10cmほどはみ出す位置にプリンタの位置を変えます。

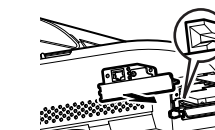


3. プリンタ本体の電源をOFFにし、電源コードを外した後、プリンタのオプションインタフェースカバーを外します。
- 固定ネジの取外しおよび取り付けは、プラスドライバにて行ってください。



※電源が入って状態で本製品を取り付けると、故障の原因になることがあります。

4. 取り付け口のガイドに従って本製品を差し込み、取り付けます。



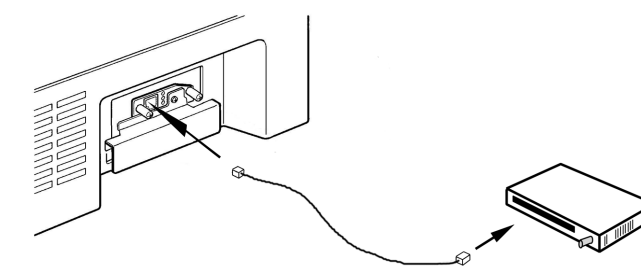
5. プリンタの電源がOFFになっていることを確認し、電源コードを差し込みます。



注意 やけど プリンタ本体の基板の一部が高温になっていることがあるので注意してください。また、故障の原因になるので、基板には手を触れないでください。

6 ネットワークへの接続

- プリンタの電源がOFFになっていることを確認します。
- 本製品のネットワークポート (10BASE-T/100BASE-TX) にネットワークケーブルを接続します。



- イーサネットハブ (HUB) に、ネットワークケーブルのもう一方を接続します。
- プリンタの電源をONにし、本製品のLINK LEDが点灯することを確認します。

7 User Software の起動

- 以下の環境を例として説明します。
 - DHCPサーバがある環境
 - お使いのパソコンにプリンタドライバが既にインストールされていること

- 「Quick Setup」でFMPR-LN1の設定を行う手順を説明します。

- 詳細設定・設定変更を行う場合は、FMPR-LN1のオンラインマニュアル「第5章 設定に関する機能」をご参照ください。

※FMPR-LN1を設定する環境によって、表示される画面が異なる場合があります。

1. 付属CD-ROM (User Software) をお使いのWindows/パソコンのCD-ROMドライブにセットしてください。

2. メインメニューが自動的に起動します。「お読みください」をクリックし、内容を確認した後、「セットアップ」をクリックしてください。



<メインメニュー>

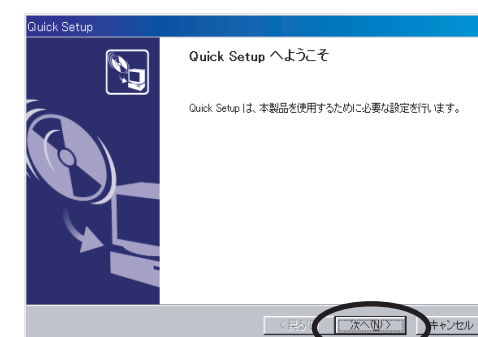
※メインメニューが自動的に起動しない場合は、CD-ROMドライブ (CD-ROMドライブがDの場合はDドライブ) のAutorun.exeを直接実行してください。

3. 「Quick Setup」をクリックしてください。



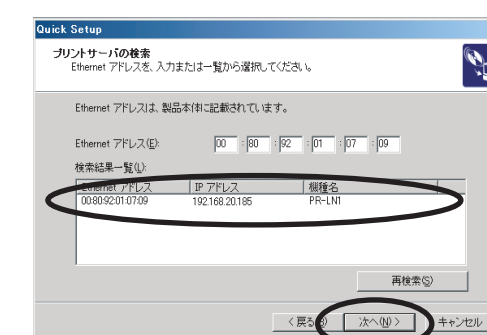
8 Quick Setup

1. 「Quick Setup」が起動します。「次へ」をクリックしてください。



2. 「ソフトウェア使用許諾契約書」が表示されます。内容を確認して「はい」をクリックしてください。

3. 設定を行う本製品を選択し、「次へ」をクリックしてください。

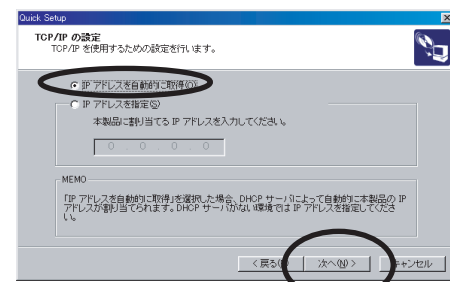


※ PR-LN1とFMPR-LN1は同一のものを示します。
・検索結果一覧に本製品が表示されていない場合は「再検索」をクリックしてください。
Ethernetアドレスを直接入力することで本製品を選択することもできます。
・Ethernetアドレスは、本製品のシールを確認してください。

裏面について

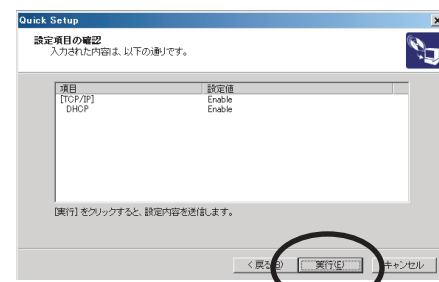
9 PR-PortManagerのインストール

4. IPアドレスを設定します。
「IPアドレスを自動的に取得」に
チェックを入れ、
「次へ」をクリックしてください。

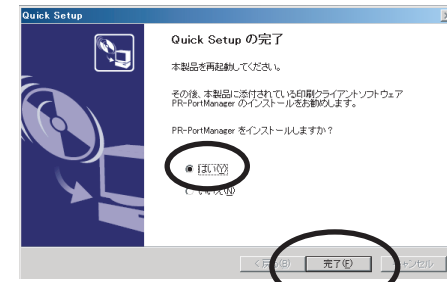


※IPアドレスを手動で設定する場合は「IP
アドレスを指定」を選択し、任意のIPアド
レスを設定してください。

5. 設定項目を確認し、
「実行」をクリックしてください。



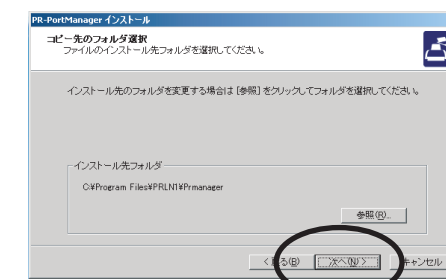
6. 設定完了です。
「はい」にチェックを入れ、
「完了」をクリックしてください。



PR-PortManagerのインストール
が起動します。

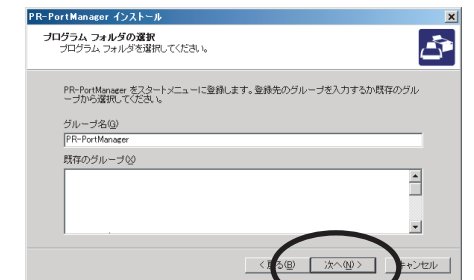
1. PR-PortManagerのインストーラが
起動します。
「次へ」をクリックしてください。
2. 「ソフトウェア使用許諾契約書」
が表示されます。内容を確認して
「はい」をクリックしてください。

3. 「コピー先のフォルダ選択」を行います。
「インストール先フォルダ」を選択して
「次へ」をクリックしてください。



※参照をクリックするとインストール先
フォルダが選択できます。

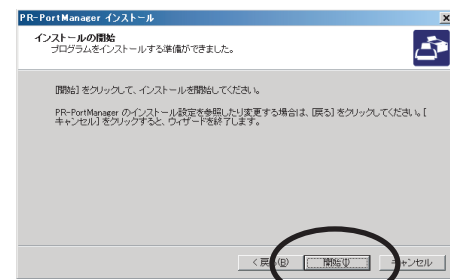
4. 「プログラムフォルダの選択」を
行います。
グループ名を入力して「次へ」を
クリックしてください。



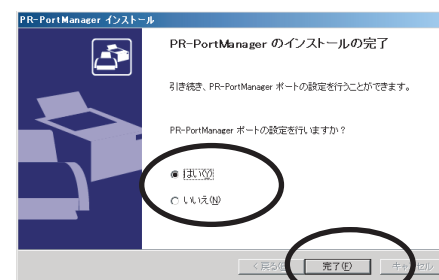
※名前を指定しない場合は、既定のグループ名
をご使用ください。

10 PR-PortManagerポートの追加

5. PR-PortManagerのインストールが
開始します。
「開始」をクリックしてください。



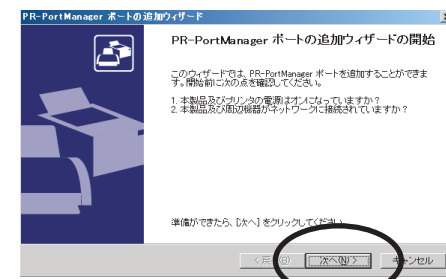
6. インストール完了です。
「はい」にチェックを入れ、
「完了」をクリックしてください。



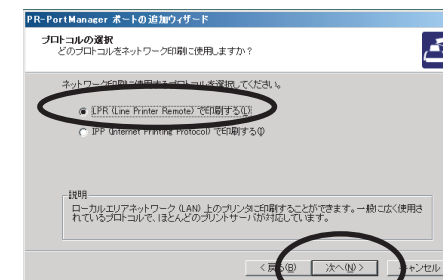
PR-PortManagerポートの追加
ウィザードが起動します。

- ・PR-PortManagerのインストールでは、
「LPRで印刷する」を選択する場合を
説明します。その他の項目を選択する
場合は、FMPR-LN1のオンラインマン
ualをご参照ください。

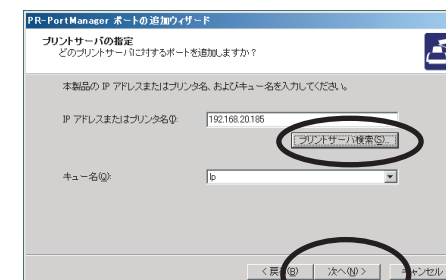
1. PR-PortManagerポートを追加します。
「次へ」をクリックしてください。



2. 「LPRで印刷する」にチェックを
入れ、「次へ」をクリックして
ください。

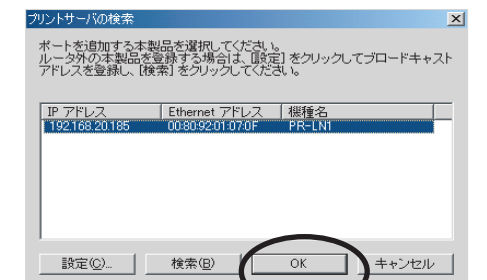


3. 「プリントサーバの指定」を行います。
「プリントサーバ検索」で本製品を選択
して「次へ」をクリックしてください。

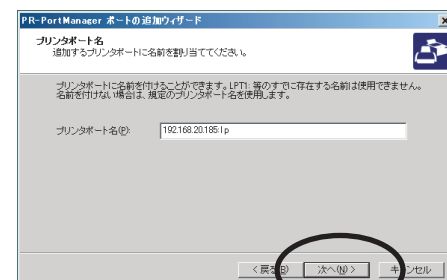


※IPアドレスを直接入力することで、
本製品を選択することもできます。

4. ポートに追加するLANカードを選択
して、「OK」をクリックしてください。

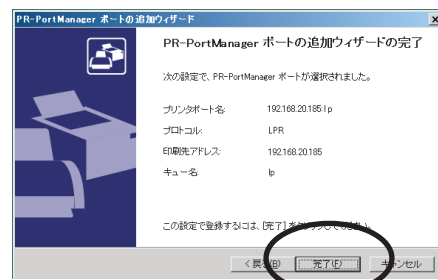


5. 「プリンタポート名」の割り当てを
行います。
プリンタポート名を入力して
「次へ」をクリックしてください。

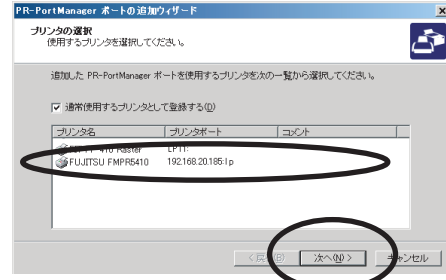


※名前を指定しない場合は既定のプリンタ
ポート名をご使用ください。

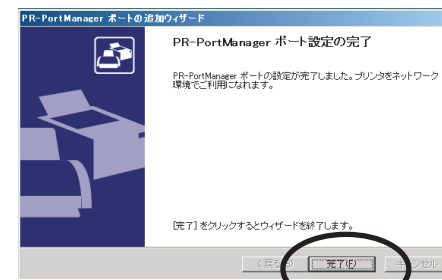
6. 設定した内容が表示されます。
内容を確認して「完了」をクリック
してください。
ポートの追加が完了します。



7. 追加したポートを使用するプリンタ
を選択し、「次へ」をクリックして
ください。



8. ポート設定は完了しました。
「完了」をクリックしてください。



オンラインマニュアルの見かた

オンラインマニュアルはプリンタLANカードに添付されている
CD-ROMに、PDFファイルとして収録されています。
PDFファイルの内容を参照するには、「Acrobat Reader」という
ソフトウェアが必要です。
お使いのパソコンに「Acrobat Reader」がインストールされていない
場合は、本製品添付のCD-ROMからインストールしてください。

■Acrobat Readerのインストール

オンラインマニュアルの表示や印刷をするためには、お使いの
パソコンにAcrobat Reader (5.1またはそれ以降) があらかじめ
インストールされていることが必要です。
添付のCD-ROMから次の手順でAcrobat Reader 5.1をインストール
することができます。

1. 添付のCD-ROMをパソコンのCD-ROMドライブにセットします
2. エクスプローラでCD-ROMの「Acrobat」フォルダにある
「Ar51jpn.exe」をダブルクリックし、インストールします

ガイド

- ・Acrobat ReaderはPDF (Portable Document Format) 形式のファイルを開覧・印
刷するソフトウェアです。Acrobat Reader 5.1はアドビシステム社よりライセ
ンスされ、無償配布するものです。
- ・最新版のAcrobat Readerの入手方法およびその他の情報につきましては、
アドビシステム社にお問い合わせください。

アドビシステム社 URL: <http://www.adobe.co.jp>