

FMPR-LN2 セットアップガイド FUJITSU

【KA02003-Y504】

2011年 10月 01版発行
富士通株式会社

1 はじめに

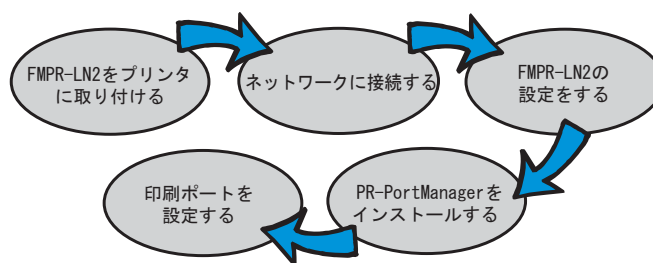
- このたびは、プリンタLANカード FMPR-LN2をお買い上げいただき誠にありがとうございます。
- 本紙では、WindowsのIPv4環境でFMPR-LN2の設定を行う手順を説明しています。設定方法の詳細については、付属CD-ROM (FMPR-LN2セットアップディスク)に収録されている取扱説明書を参照ください。



作業を始める前に必ず電源スイッチを切り、電源プラグをコンセントから抜いてください。感電の原因となるおそれがあります。

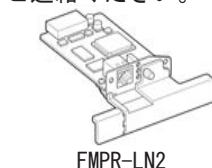
- お願い
本製品を取り付けるときに取り外したネジやオプションインタフェースカバーなどは、なくさずに、保管しておいてください。
- IPv6環境でご使用の場合は、本資料で設置およびIPv4の設定を行ってから取扱説明書「第4章 Windows Vista/7/Server 2008/2008 R2のIPv6環境で使用する」をご参照ください。

2 本製品の設定手順



3 同梱物・準備物の確認

- 本製品を設置する前に、下図のとおり製品が揃っていることを確認してください。万一、不良品や不足品がありましたら、ご購入元にご連絡ください。



FMPR-LN2



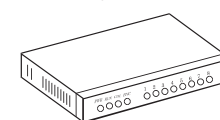
保証書



FMPR-LN2セットアップディスク (設定ツール、マニュアル)

セットアップガイド (本書)

- 以下のものを準備してください。



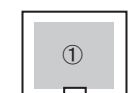
イーサネットハブ (HUB)



ネットワークケーブル

- *100BASE-TX環境でFMPR-LN2をご利用になる場合、カテゴリ5またはエンハンストカテゴリ5に対応したネットワークケーブルをご利用ください。

4 パネル部の説明



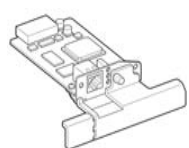
- ①ネットワークポート
ネットワークケーブルを接続します。
- ②LINK LED 10BASE (緑)
10BASE-Tでネットワーク接続が確立されると、点灯します。
- ③LINK LED 100BASE (緑)
100BASE-TXでネットワーク接続が確立されると、点灯します。
- ④STATUS LED (橙)
通信中は、点滅します。

5 FMPR-LN2の取り付け

●FMPR5010/5110G/5310EG/5410G/5610Gの場合

本製品のプラスチックブラケット部は、ご購入状態では下図の形状です。そのプラスチックブラケットの左端部は、切り取らないでご購入状態のまま取り付けをお願いします。(FMPR3000Gへ取り付けの場合に切り取ります。)

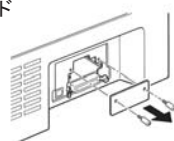
プラスチックブラケットを切り取った本製品をFMPR5010/5110G/5310EG/5410G/5610Gに装着した際にUSBポートが見えますが、使用はできません。



ご使用中の本製品を他のプリンタへ取り付ける場合は、事前にAdminManagerから工場出荷設定に戻す作業を必ず行ってください。

- プリンタ本体の電源をOFFにし、電源コードを外した後、プリンタのオプションインタフェースカバーを外します。

※電源を落としてから取り付けてください。



- 取り付け口のガイドの溝に本製品のプリント板が入る事を確認してから本製品を差し込み、取り付けます。



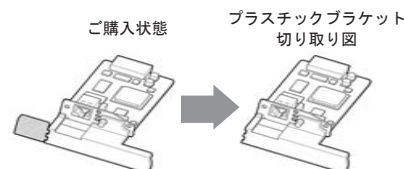
- プリンタの電源がOFFになっていることを確認し、電源コードを差し込みます。



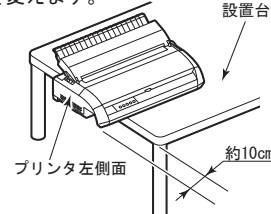
やけど プリンタ本体の基板の一部が高温になっていることがあるので注意してください。また、故障の原因になるので、基板には手を触れないでください。

●FMPR3000Gの場合

- 本製品のプラスチックブラケット左端斜線部を、矢印方向に手で折って切り取ります。



- 下図のように設置台の端からプリンタの左側面部を約10cmほどはみ出す位置にプリンタの位置を変えます。



- プリンタ本体の電源をOFFにし、電源コードを外した後、プリンタのオプションインタフェースカバーを外します。



※電源を落としてから取り付けてください。

- 取り付け口のガイドに従って本製品を差し込み、取り付けます。



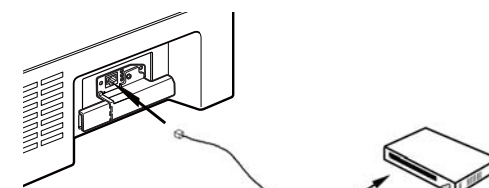
- プリンタの電源がOFFになっていることを確認し、電源コードを差し込みます。



やけど プリンタ本体の基板の一部が高温になっていることがあるので注意してください。また、故障の原因になるので、基板には手を触れないでください。

6 ネットワークへの接続

- プリンタの電源がOFFになっていることを確認します。
- 本製品のネットワークポート (10BASE-T/100BASE-TX) にネットワークケーブルを接続します。



- イーサネットハブ (HUB) に、ネットワークケーブルのもう一方を接続します。
- プリンタの電源をONにし、本製品のLINK LEDが点灯することを確認します。

7 User Software の起動

●以下の環境を例として説明します。

- ・DHCPサーバがある環境
- ・お使いのパソコンにプリンタドライバをインストールしてください

※DHCPサーバがない環境の場合は、取扱説明書の「第3章 Windows XP/7/Server 2003/2008/2008 R2のIPv4環境で使用する」をご参照ください。

- 「Quick Setup」でFMPR-LN2の設定を行う手順を説明します。
- 詳細設定・設定変更を行う場合は、FMPR-LN2の取扱説明書「第5章 設定に関する機能」をご参照ください。
- 付属CD-ROM (FMPR-LN2セットアップディスク)に入っているUser Softwareは、IPv4環境専用です。

※FMPR-LN2を設定する環境によって、表示される画面が異なる場合があります。

- 付属CD-ROM (FMPR-LN2セットアップディスク)をお使いのWindowsパソコンのCD-ROMドライブにセットしてください。

- メインメニューが自動的に起動します。「お読みください」をクリックし、内容を確認した後、「セットアップ」をクリックしてください。



<メインメニュー>

- ※ Windows Vista/7/Server 2008/2008 R2の場合、「自動再生」画面が表示されますので「AUTORUN.EXEの実行」を選択してください。
- ・メインメニューが自動的に起動しない場合は、CD-ROMドライブ (CD-ROMドライブがDの場合はDドライブ) のAutorun.exeを直接実行してください。

- 「Quick Setup」をクリックしてください。



- ※ Windows Vista/Server 2008ご利用の場合、「ユーザーアカウント制御」が有効の場合は、「ユーザーアカウント制御」の画面が表示されますので「許可」を選択してください。
- ・Windows 7/Server 2008 R2ご利用の場合、「ユーザーアカウント制御」の画面が表示された場合は「はい」を選択してください。
- ・Windows XP (SP2以降)/7/Server 2003/2008 R2の環境では下記のメッセージが表示されますので「はい」をクリックしてください。
- 「このアプリケーションを使用するには、Windowsファイアウォールの例外リストに登録する必要があります。アプリケーションを例外リストに登録しますか?」

8 Quick Setup

- 「Quick Setup」が起動します。「次へ」をクリックしてください。



- 「ソフトウェア使用許諾契約書」が表示されます。内容を確認して「はい」をクリックしてください。

- 設定を行う本製品を選択し、「次へ」をクリックしてください。

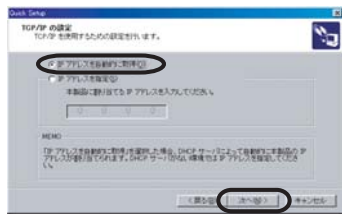


- ※ PR-LN2とFMPR-LN2は同一のものを示します。
- ・検索結果一覧に本製品が表示されていない場合は「再検索」をクリックしてください。
- ・Ethernetアドレスを直接入力することで本製品を選択することもできます。
- ・Ethernetアドレスは、本製品のシールを確認してください。

裏面について

9 PR-PortManagerのインストール

4. IPアドレスを設定します。
「**IPアドレスを自動的に取得**」にチェックを入れ、
「**次へ**」をクリックしてください。



- ※IPアドレスを手動で設定する場合は「**IPアドレスを指定**」を選択し、任意の**IPアドレスを設定**してください。
※IPアドレス設定時、通信エラーが発生した場合は、取扱説明書の第7章「こんなときは」導入時の問題 ●IPアドレスの設定を行うと通信エラーになりますを参照してください。

5. 設定項目を確認し、
「**実行**」をクリックしてください。



6. 設定完了です。
「**はい**」にチェックを入れ、
「**完了**」をクリックしてください。

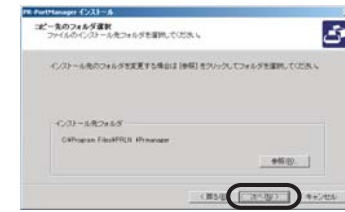


PR-PortManagerのインストールが起動します。

1. PR-PortManagerのインストーラが起動します。
「**次へ**」をクリックしてください。

2. 「ソフトウェア使用許諾契約書」が表示されます。内容を確認して「**はい**」をクリックしてください。

3. 「コピー先のフォルダ選択」を行います。
「**インストール先フォルダ**」を選択して
「**次へ**」をクリックしてください。



※参照をクリックするとインストール先フォルダが選択できます。

4. 「プログラムフォルダの選択」を行います。
グループ名を入力して「**次へ**」をクリックしてください。



※名前を指定しない場合は、既定のグループ名をご使用ください。

10 PR-PortManagerポートの追加

5. PR-PortManagerのインストールが開始します。
「**開始**」をクリックしてください。



- ※・Windows XP (SP2以降)/Vista/7/Server 2003/2008/2008 R2の環境では下記のメッセージが表示されますので「**はい**」をクリックしてください。
「このアプリケーションを使用するには、Windowsファイアウォールの例外リストに登録する必要があります。アプリケーションを例外リストに登録しますか?」

6. インストール完了です。
「**はい**」にチェックを入れ、
「**完了**」をクリックしてください。



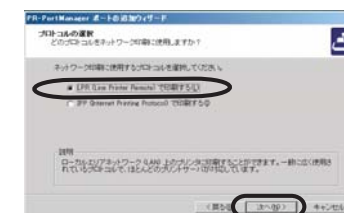
PR-PortManagerポートの追加ウィザードが起動します。

- ・PR-PortManagerのインストールでは、「**LPRで印刷する**」を選択する場合は、説明します。その他の項目を選択する場合は、FMPR-LN2のオンラインマニュアルをご参照ください。

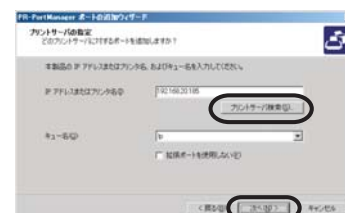
1. PR-PortManagerポートを追加します。
「**次へ**」をクリックしてください。



2. 「**LPRで印刷する**」にチェックを入れ、
「**次へ**」をクリックしてください。

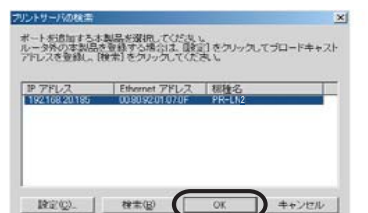


3. 「**プリントサーバの指定**」を行います。
「**プリントサーバ検索**」で本製品を選択して
「**次へ**」をクリックしてください。



※IPアドレスを直接入力することで、本製品を選択することもできます。

4. ポートに追加するLANカードを選択して、
「**OK**」をクリックしてください。



5. 「**プリンタポート名**」の割り当てを行います。
プリンタポート名を入力して
「**次へ**」をクリックしてください。

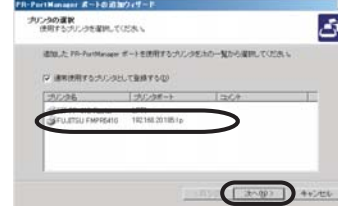


※名前を指定しない場合は既定のプリンタポート名をご使用ください。

6. 設定した内容が表示されます。
内容を確認して「**完了**」をクリックしてください。
ポートの追加が完了します。



7. 追加したポートを使用するプリンタを選択し、
「**次へ**」をクリックしてください。



8. ポート設定は完了しました。
「**完了**」をクリックしてください。



9. プリンタドライバの設定で
双方向通信を無効に設定してください。

添付のCD-ROM「FMPR-LN2セットアップディスク」に収められている「取扱説明書」などのPDFファイルを開覧、印刷するためには、「Adobe Reader」のインストールが必要です。
お使いのパソコンにインストールされていない場合は、アドビシステム社のWebサイト(<http://www.adobe.com/jp/>)からインストーラをダウンロードし、インストールしてください。

Microsoft、Windows、Windows Server、Windows Vistaは、米国Microsoft Corporationおよび/またはその関連会社の商標です。その他の各製品名は、各社の商標、または登録商標です。その他の各製品は、各社の著作物です。

不明な点がある場合や、故障かなと思った場合は、まず、取扱説明書をご覧ください。それでも解決しない場合は、下記へお問い合わせください。
技術的なご相談などの連絡先
製品のご購入元、または弊社の担当営業／SE にお問い合わせください。
故障時の連絡先

「ハードウェア修理相談センター」
通話料無料：0120-422-297
受付時間：平日9:00～17:00
土曜・日曜・祝日および当社指定の休日を除く

2011年 富士通株式会社
All Rights Reserved. Copyright© FUJITSU LIMITED 2011
このマニュアルはリサイクルに配慮して印刷されています。
不要になった際は、回収・リサイクルにお出しください。