

FMPR-LN3 セットアップガイド

FUJITSU

【KA02003-Y505】
2013年 07月 01版発行
富士通株式会社

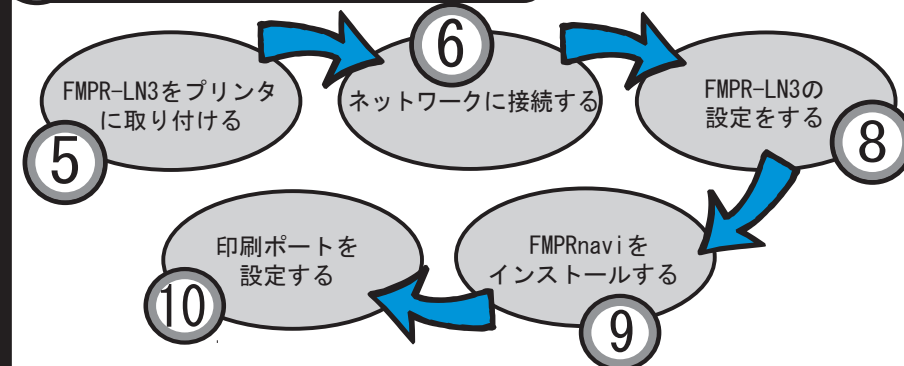
1 はじめに

- このたびは、プリンタLANカード FMPR-LN3をお買い上げいただき誠にありがとうございます。
- 本紙では、WindowsのIPv4環境でFMPR-LN3の設定を行う手順を説明しています。設定方法の詳細については、プリンタ本体付属のCD-ROMに収録されているFMPRソフトウェアガイドをご参照ください。

▲注意

- 感電 作業を始める前に必ず電源スイッチを切り、電源プラグをコンセントから抜いてください。感電の原因となるおそれがあります。
- お願い 本製品を取り付けるときに取り外したオプションインタフェースカバーは、保管しておいてください。
- IPv6環境でご使用の場合は、本資料で設置およびIPv4の設定を行ってからFMPRソフトウェアガイド「第3章 3 IPv6環境で使用使用する」をご覧ください。

2 本製品の設定手順

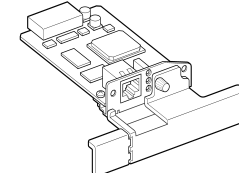


重要

ご使用中の本製品を他のプリンタへ取り付ける場合は、事前にFMPRセットアップディスクのAdminManagerから工場出荷設定に戻す作業を必ず行ってください。

3 同梱物・準備物の確認

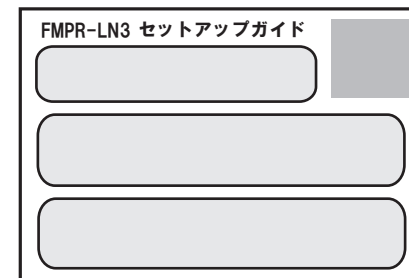
- 本製品を設置する前に、下図のとおり製品が揃っていることを確認してください。万一、不良品や不足品がありましたら、ご購入元にご連絡ください。



FMPR-LN3

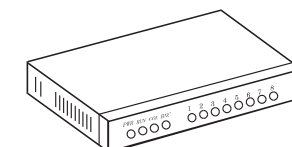


保証書

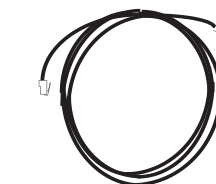


セットアップガイド (本紙)

- 以下のものを準備してください。



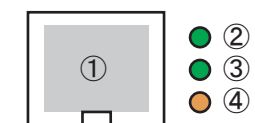
イーサネットハブ (HUB)



ネットワークケーブル

- *100BASE-TX環境でFMPR-LN3をご利用になる場合、カテゴリ5またはエンハンスドカテゴリ5に対応したネットワークケーブルをご利用ください。

4 パネル部の説明



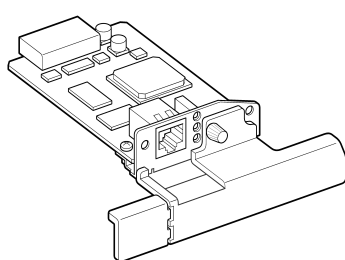
- ①ネットワークポート
ネットワークケーブルを接続します。
- ②LINK LED 10BASE (緑)
10BASE-Tでネットワーク接続が確立されると、点灯します。
- ③LINK LED 100BASE (緑)
100BASE-TXでネットワーク接続が確立されると、点灯します。
- ④STATUS LED (橙)
通信中は、点滅します。

5 FMPR-LN3の取り付け

●FMPR5620/5420/5120の場合

本製品のプラスチックブラケット部は、ご購入状態では下図の形状です。そのプラスチックブラケットの左端部は、切り取らないでご購入状態のまま取り付けをお願いします (FMPR3020へ取り付けの場合に切り取ります)。

プラスチックブラケットを切り取った本製品をFMPR5620/5420/5120に装着した際にUSBポートが見えますが、使用はできません。



1. プリンタ本体の電源をOFFにし、電源コードを外した後、プリンタのオプションインタフェースカバーを外します。

※電源をOFFにしてから取り付けてください。

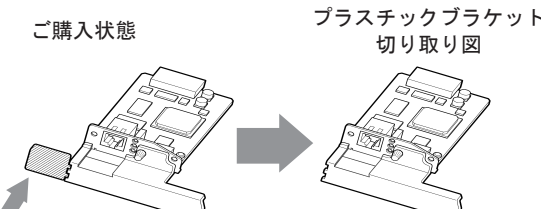
2. 取り付け口のガイドの溝に本製品を差し込み、ネジ2本で固定します。



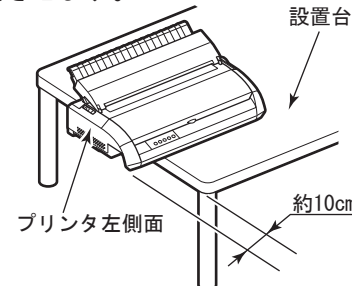
3. プリンタの電源がOFFになっていることを確認し、電源コードを差し込みます。

●FMPR3020の場合

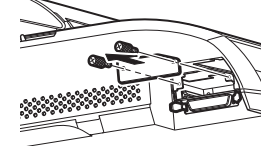
1. 本製品のプラスチックブラケット左端斜線部を、矢印方向に手で折って切り取ります。



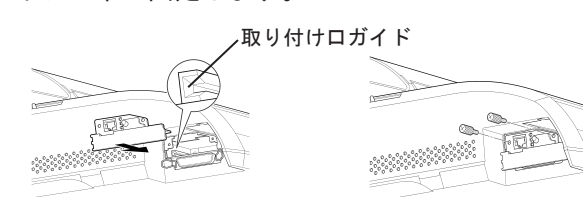
2. プリンタ本体の電源をOFFにし、電源コードを外した後、下図のように設置台の端からプリンタの左側面部を約10cmほどはみ出す位置にプリンタを移動させます。



3. プリンタのオプションインタフェースカバーを外します。



4. 取り付け口のガイドの溝に本製品を差し込み、ネジ2本で固定します。



5. プリンタの電源がOFFになっていることを確認し、電源コードを差し込みます。

7 FMPRセットアップディスクの起動

●以下の環境を例として説明します。

- ・DHCPサーバがある環境
- ・お使いのパソコンにプリンタドライバをインストールしてください
- ・Windows 8/Server 2012の場合は、デスクトップ画面で起動。

※DHCPサーバがない環境の場合は、FMPRソフトウェアガイドの「第3章 ネットワークを利用したプリンタの接続」 「2 IPv4環境で使用する」をご参照ください。

- 「Quick Setup」でFMPR-LN3の設定を行う手順を説明します。

- 詳細設定・設定変更を行う場合は、FMPRソフトウェアガイド「第7章 ネットワークを利用する印刷関連のソフトウェア」をご参照ください。

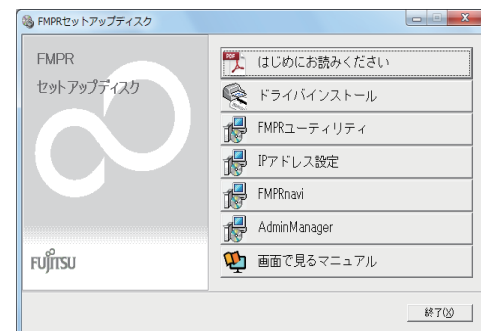
- プリンタ本体付属のCD-ROMに入っているIPアドレス設定は、IPv4環境専用です。

- 最新版のFMPRドライバおよびネットワーク関連のソフトウェアは、富士通製品情報ページ (<http://www.fjworld.net/biz/printer/>) からダウンロードできます。

※FMPR-LN3を設定する環境によって、表示される画面が異なる場合があります。

1. プリンタ本体付属のCD-ROM (FMPRセットアップディスク) をお使いのWindowsパソコンのCD-ROMドライブにセットしてください。

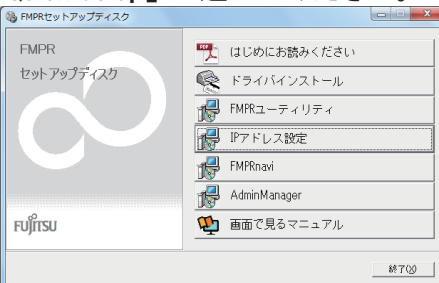
2. メインメニューが自動的に起動します。「はじめにお読みください」をクリックし、内容を確認して下さい。



<メインメニュー>

- ※ Windows Vista/7/8/Server 2008/2008 R2/2012の場合、「自動再生」画面が表示されますので「AUTORUN.EXEの実行」を選択してください。
- ・メインメニューが自動的に起動しない場合は、CD-ROMドライブ (CD-ROMドライブがDの場合はDドライブ) のAutorun.exeを直接実行してください。

3. 「IPアドレス設定」をクリックして、「⑧Quick Setup」へ進んでください。



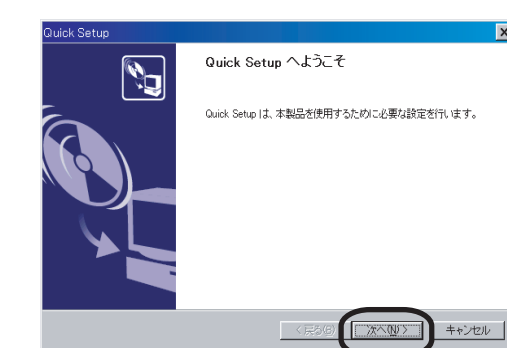
- ※ Windows Vista/Server 2008ご利用の場合、「ユーザアカウント制御」が有効の場合は、「ユーザアカウント制御」の画面が表示されますので「許可」を選択してください。

- ・Windows 7/8/Server 2008 R2/2012ご利用の場合、「ユーザアカウント制御」の画面が表示された場合は「はい」を選択してください。

- ・Windows XP (SP2以降)/7/8/Server 2003/2008 R2/2012の環境では「このアプリケーションを使用するには、Windowsファイアウォールの例外リストに登録する必要があります。アプリケーションを例外リストに登録しますか?」のメッセージが表示されますので「はい」をクリックしてください。

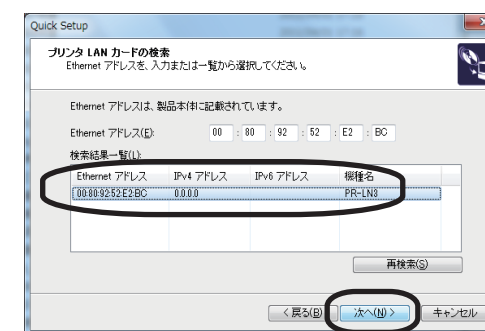
8 Quick Setup

1. 「次へ」をクリックしてください。



2. 「ソフトウェア使用許諾契約書」が表示されます。内容を確認して「はい」をクリックしてください。

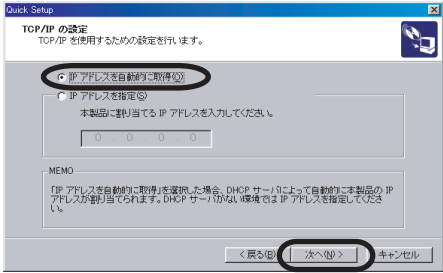
3. 設定を行う本製品を選択し、「次へ」をクリックしてください。



- ※ PR-LN3とFMPR-LN3は同一のものを示します。
- ・検索結果一覧に本製品が表示されていない場合は「再検索」をクリックしてください。Ethernetアドレスを直接入力することで本製品を選択することもできます。
- ・Ethernetアドレスは、本製品に貼付しているシールを確認してください。

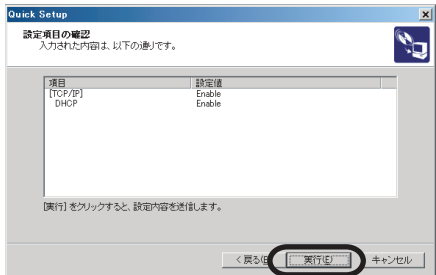
裏面に貼付

4. IPアドレスを設定します。
「**IPアドレスを自動的に取得**」にチェックを入れ、「**次へ**」をクリックしてください。



- ※IPアドレスを手動で設定する場合は「IPアドレスを指定」を選択し、任意のIPアドレスを設定してください。
- ※IPアドレス設定時、通信エラーが発生した場合は、FMPRソフトウェアガイドの第8章「こんなときには」の「LANカード導入時の問題」
- IPアドレスの設定を行うと通信エラーになりますを参照してください。

5. 設定項目を確認し、「**実行**」をクリックしてください。



6. 設定完了です。
「**はい**」にチェックを入れ、「**完了**」をクリックしてください。



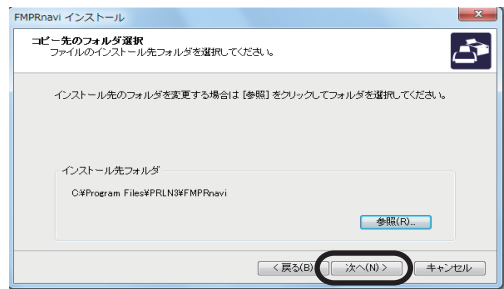
FMPRnaviのインストールが起動します。

9 FMPRnaviのインストール

1. FMPRnaviのインストーラが起動します。
「**次へ**」をクリックしてください。

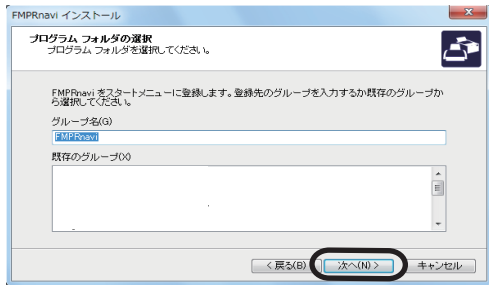
2. 「ソフトウェア使用許諾契約書」が表示されます。内容を確認して「**はい**」をクリックしてください。

3. 「コピー先のフォルダ選択」を行います。
「**インストール先フォルダ**」を選択して「**次へ**」をクリックしてください。



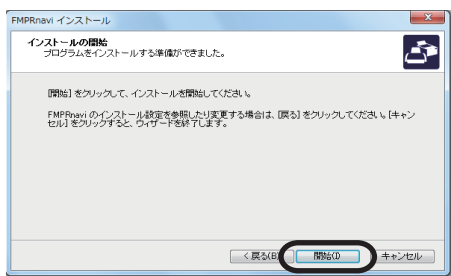
※参照をクリックするとインストール先フォルダが選択できます。

4. 「プログラムフォルダの選択」を行います。
グループ名を入力して「**次へ**」をクリックしてください。



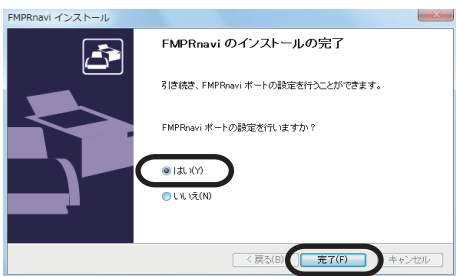
※名前を指定しない場合は、既定のグループ名をご使用ください。

5. FMPRnaviのインストールが開始します。
「**開始**」をクリックしてください。



- ※・Windows XP(SP2以降)/Vista/7/8/Server 2003/2008/2008 R2/2012の環境では下記のメッセージが表示されますので「はい」をクリックしてください。
- 「このアプリケーションを使用するには、Windowsファイアウォールの例外リストに登録する必要があります。アプリケーションを例外リストに登録しますか？」

6. インストール完了です。
「**はい**」にチェックを入れ、「**完了**」をクリックしてください。

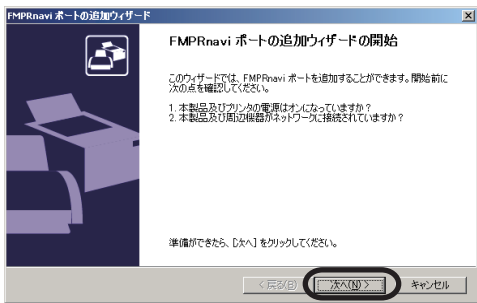


FMPRnaviポートの追加ウィザードが起動します。

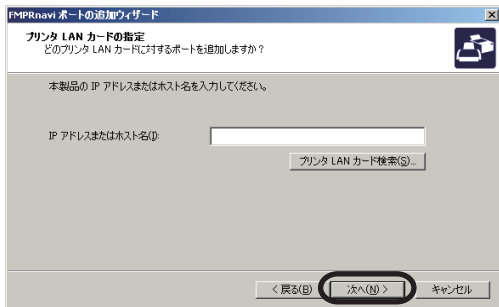
10 FMPRnaviポートの追加

- ・FMPRnaviポートのインストールでは「FMPRnaviポートで印刷する」場合を説明します。FMPRnaviポート以外で印刷する場合は、FMPRソフトウェアガイドをご参照ください。

1. FMPRnaviポートを追加します。
「**次へ**」をクリックしてください。

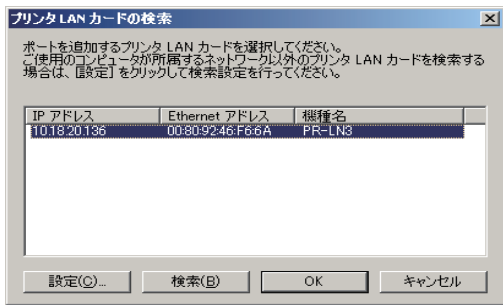


2. 「**プリンタLANカードを検索**」をクリックします。



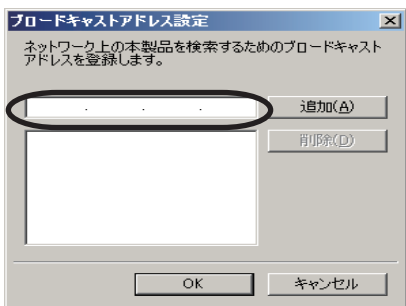
ネットワーク内のLAN カードを検索し、しばらくすると、「プリンタLAN カードの検索」ウィンドウが表示されます。

3. これから印刷をするプリンタを選択するか、直接LAN カードのIP アドレスまたはホスト名を入力します。



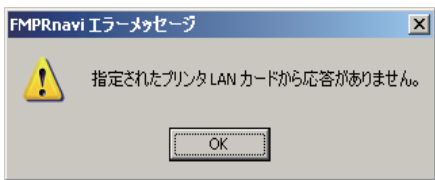
これから印刷を行うプリンタが、現在ご使用中のパソコンと異なるネットワークに所属している場合には、「設定」をクリックします。
「ブロードキャストアドレス設定」ウィンドウが表示されます。

4. プリンタが属するネットワークのブロードキャストアドレスを設定します。

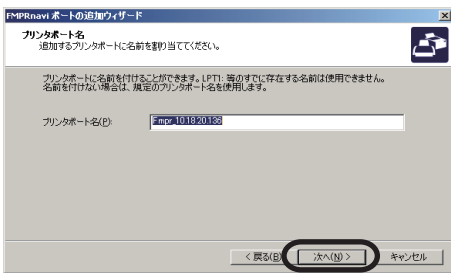


5. 「**次へ**」をクリックします。
入力されたIPアドレス先のLANカードと通信を行い、正しく通信できた場合には手順6 に進みます。

- ※ LANカードと正しく通信できなかった場合には、次のエラーメッセージが表示されます。
- 入力したアドレスを確認のうえ、正しいアドレスを入力してください。

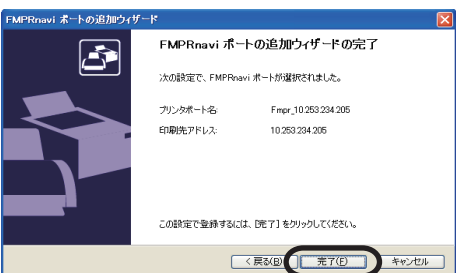


6. 追加するポートに名前を付け、「**次へ**」をクリックします。
ポートの追加が完了します。
規定のプリンタポート名は、「Fmpr_[IP アドレス]」となります（例：Fmpr_10.18.20.136）。



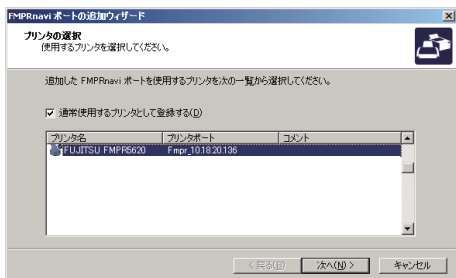
7. 入力した内容を確認し、「**完了**」をクリックします。

ウィザードで入力したプリンタポートを作成します。

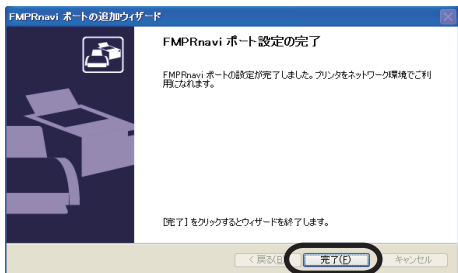


8. 追加したFMPRnaviポートを使用するプリンタを選択し、「**次へ**」をクリックします。

ここで、「通常使用するプリンタとして登録する」にチェックを付けると、通常使用するプリンタに設定することもできます。



9. 「**完了**」をクリックします。
これでFMPRnaviポートの追加は完了です。



プリンタ本体添付のCD-ROM「FMPRセットアップディスク」に収められている「ソフトウェアガイド」などのPDFファイルを閲覧、印刷するためには、「Adobe Reader」のインストールが必要です。お使いのパソコンにインストールされていない場合は、アドビシステム社のWebサイト(<http://www.adobe.com/jp/>)からインストーラをダウンロードし、インストールしてください。

Microsoft、Windows、Windows Server、Windows Vista は、米国Microsoft Corporationまたはその関連会社の商標です。

その他の各製品名は、各社の商標、または登録商標です。不明な点がある場合や、故障かなと思った場合は、まず、ハードウェアガイドをご覧ください。それでも解決しない場合は、以下へお問い合わせください。

技術的なご相談などの連絡先
製品のご購入元、または弊社の担当営業／SEに
お問い合わせください。

故障時の連絡先
「ハードウェア修理相談センター」
通話料無料： 0120-422-297
受付時間： 平日9:00 ～ 17:00
(土曜・日曜・祝日および年末年始を除く)

2013年 富士通株式会社
All Rights Reserved. Copyright© FUJITSU LIMITED 2013
このマニュアルはリサイクルに配慮して印刷されています。
不要になった際は、回収・リサイクルにお出ください。