

au T007 USBドライバ インストールマニュアル

このマニュアルでは、「au T007 USBドライバ」（以下、USBドライバといいます）をパソコンにインストールする手順について説明しています。

T007とパソコンをUSBケーブルWIN（0201HVA）（別売）／USBケーブルWIN02（0202HVA）（別売）／USB充電ケーブル01（0201HAA）（別売）で接続して、PacketWINなどのアプリケーションを利用するには、あらかじめパソコンにUSBドライバをインストールしておく必要があります。

- 本製品は日本国外ではご利用になれません。（This product is designed for use in Japan only and cannot be used in any other country.）
- 「Microsoft® Windows®」は、米国Microsoft Corporationの米国およびその他の国における登録商標です。
その他、本書で記載している会社名、製品名などは各社の商標、および登録商標です。
- 本書の内容の一部または全部を無断転載することは、禁止されています。また、個人としてご利用になるほかは、著作権法上、弊社に無断では使用できませんのでご注意ください。
- 本書および本ソフトウェア使用により生じた損害に関して、弊社は責任を負いかねますので、あらかじめご了承ください。
- 本書の内容に関しては、将来予告なしに変更することがあります。

目次

USBドライバの動作環境	2
Windows XP編	3
USBドライバをインストールする	3
インストールの確認	6
USBドライバをアンインストールする	7
バージョン確認方法	9
トラブルシューティング	10
Windows Vista／Windows 7編	14
USBドライバをインストールする	14
インストールの確認	17
USBドライバをアンインストールする	18
バージョン確認方法	20
トラブルシューティング	21
モデムコマンド一覧	25
よくあるご質問	27

USBドライバの動作環境

対応OS :

Windows XP Professional
Windows XP Home Edition
Windows Vista
Windows 7

※上記の各日本語版

パソコン :

USB1.1以上に準拠しているUSB搭載のパソコンで、上記対応OSのいずれかがプリインストールされているDOS/V互換機（OSアップグレード環境では、ご使用いただけない場合があります）。

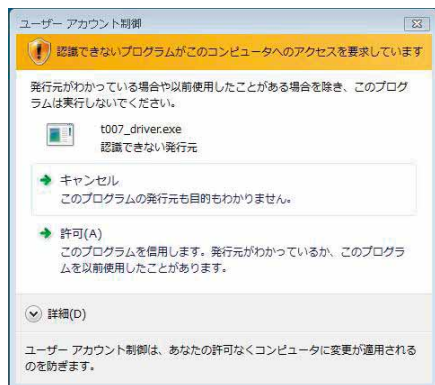
ご注意

- ・T007以外の携帯電話機では使用できません。
- ・上記の対応OSおよびパソコンであっても、その全てについて動作保証するものではありません。
- ・T007とパソコンを接続しての通信中にはコネクタをはずさないでください。通信中のデータが失われることがあります。
- ・他のUSB機器と同時にご利用の場合、通信速度が低下することがあります。
- ・本書内で使用されている表示画面は、実際に表示される画面と異なる場合があります。

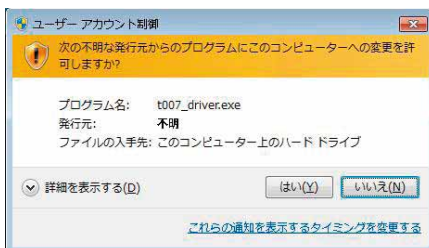
Windows Vista／Windows 7搭載のパソコンで USBドライバを使用する際のご注意

USBドライバのインストールなどを行う場合、下記画面が表示されることがあります。

■ Windows Vista



■ Windows 7



こちらの画面が表示されたら、「許可」または「はい」をクリックしてください。

Windows XP編

USBドライバをインストールする

USBドライバをパソコンにインストールする手順について説明します。

インストールする前に

- ・ドライバのインストールは、管理者権限でコンピュータにログオンする必要があります。
- ・Windowsで起動中のアプリケーションを終了してください。
- ※インストール終了まで、USBケーブルWIN (O201HVA) (別売) / USBケーブルWIN02 (O202HVA) (別売) / USB充電ケーブル01 (O201HAA) (別売) をパソコンに接続しないでください。
- ※インストールに失敗した旨のメッセージが表示された場合は、USBドライバをアンインストールしてから、再度インストールを行ってください。
- ※お使いの環境によってはセキュリティの警告画面が表示されます。「実行」または「開く」ボタンをクリックしてください。

1. 「T007 USB ドライバダウンロードサイト」の指示にしたがい操作し、「t007_driver.exe」(USB ドライバ) をデスクトップなどの分かりやすい場所に保存してください。



t007_driver.exe

2. 保存した「t007_driver.exe」をダブルクリックしてください。

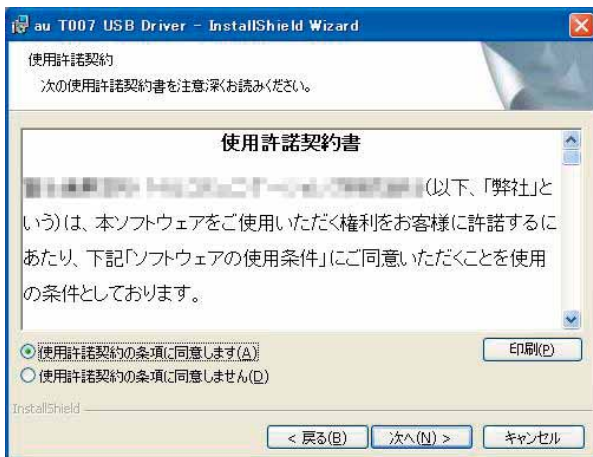
3. USB ドライバインストーラが起動します。
「次へ」をクリックしてください。



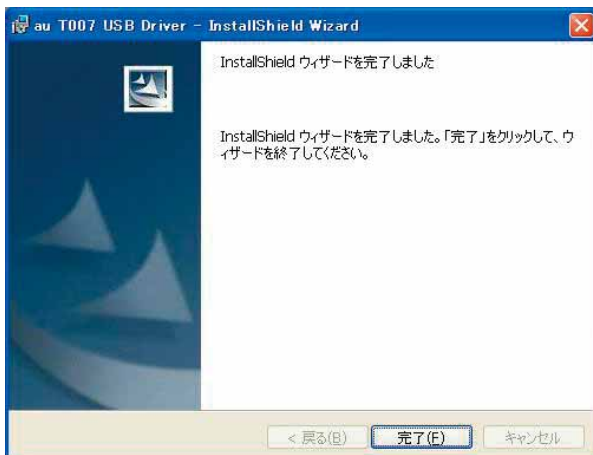
4. 確認画面が表示されます。
T007 とパソコンが接続されていないことを確認し「OK」をクリックしてください。



5. 使用許諾契約書が表示されます。
よくお読みいただき、「使用許諾契約の条項に同意します」をチェックし「次へ」をクリックしてください。



6. インストールの完了画面が表示されますので「完了」をクリックしてください。



- 7.** T007 の電源を入れて、USB ケーブル WIN (0201HVA) (別売) / USB ケーブル WIN02 (0202HVA) (別売) / USB 充電ケーブル 01 (0201HAA) (別売) でパソコンの USB ポートに接続します。

接続後、携帯電話機にモード選択画面が表示された場合は「高速転送モード」を選択してください。

※「新しいハードウェアの検出ウィザード」画面が表示された場合は、「キャンセル」をクリックして、パソコンに USB ケーブル WIN (0201HVA) (別売) / USB ケーブル WIN02 (0202HVA) (別売) / USB 充電ケーブル 01 (0201HAA) (別売) を接続していないことを確認してから、USB ドライバのインストールを再度行ってください。

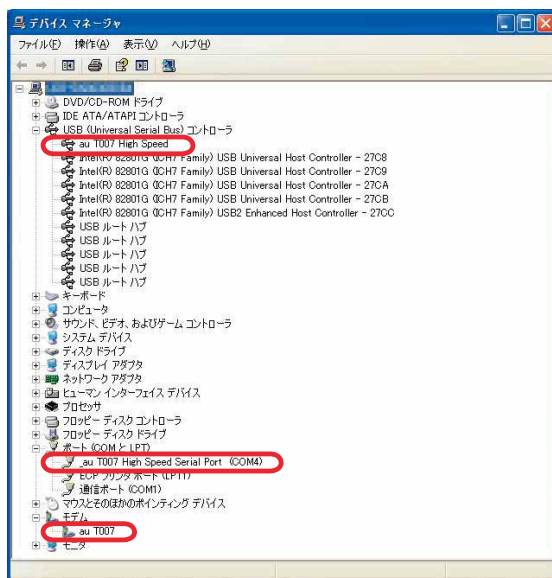
- 8.** 「インストールの確認」(P.6) にしたがって、正常にインストールされたことを確認してください。

インストールの確認

高速転送モードでのインストール確認

ドライバが正しくインストールされているかは、デバイスマネージャを開いて確認します。

1. 「コントロールパネル」内の「システム」をダブルクリックします。
2. 「ハードウェア」タブの「デバイスマネージャ」をクリックします。



“USB (Universal Serial Bus) コントローラ” の下の階層に au TO07 High Speed、“ポート (COM & LPT)” の下の階層に au TO07 High Speed Serial Port (COM*)、“モデム” の下の階層に au TO07 が表示されていることを確認してください。

* : ポート番号はお使いの環境によって異なります。

USBドライバをアンインストールする

アンインストールする前に

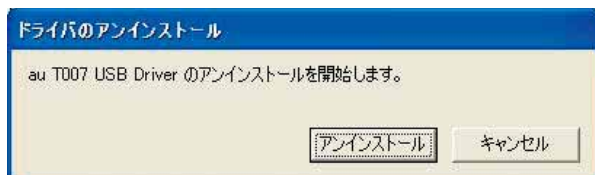
- ・ドライバのアンインストールは、管理者権限でコンピュータにログオンしている必要があります。
- ・Windowsで起動中のアプリケーションを終了してください。
- ・アンインストール後にパソコンの再起動を行います。編集集中のファイルを保存しておいてください。

※USBケーブルWIN (0201HVA) (別売) / USBケーブルWIN02 (0202HVA) (別売) / USB充電ケーブル01 (0201HAA) (別売) をパソコンに接続しないでください。

1. 「コントロールパネル」内の「プログラムの追加と削除」をクリックまたはダブルクリックします。
2. 「au T007 USB Driver」を選択し、「変更と削除」をクリックします。



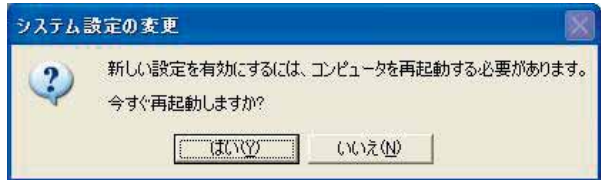
3. 「アンインストール」をクリックして開始してください。



4. 「OK」をクリックしてください。



- 5.** アンインストールが完了しましたので「はい」をクリックしてパソコンを再起動してください。



バージョン確認方法

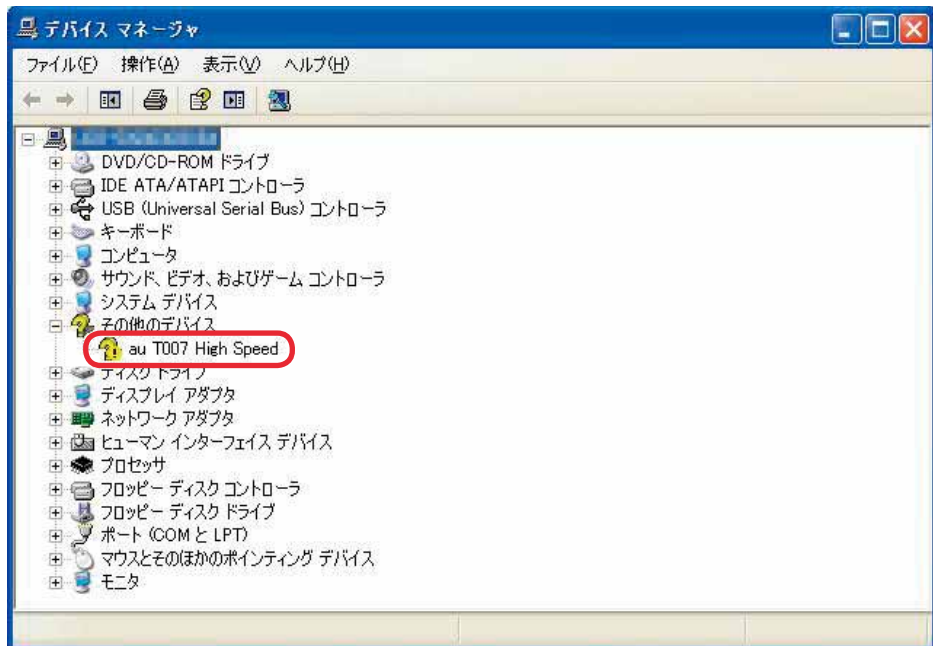
USBドライバのバージョンは以下の方法で確認できます。

1. 「コントロールパネル」内の「プログラムの追加と削除」をクリックまたはダブルクリックします。
2. 「au T007 USB Driver」の右側にバージョンが表示され、確認できます。



トラブルシューティング

「インストールの確認」(P.6)を行った際に、不明なデバイスとして「？」マークや「！」マークが表示されることがあります。



これは、USBドライバをインストールする前にパソコンとT007を接続した場合やインストールが正しく行われなかった場合などに発生します。

次ページの手順をご参照ください。

7. ドライバがインストールされているか確認してください。

「コントロールパネル」内の「プログラムの追加と削除」をクリックまたはダブルクリックします。

「au T007 USB Driver」があればインストールされています。



インストールされていない場合（「au T007 USB Driver」が無い場合）は、パソコンにT007が接続されていないことを確認して、再度USBドライバをインストールしてください。その後T007の電源を入れて、USBケーブルWIN（0201HVA）（別売）／USBケーブルWIN02（0202HVA）（別売）／USB充電ケーブル01（0201HAA）（別売）でパソコンのUSBポートに接続します。

2. 「インストールの確認」（P.6）にしたがい「コントロールパネル」内の「システム」をダブルクリックして、「ハードウェア」タブの「デバイスマネージャ」をクリックします。

正常にインストールされていることが確認できればインストールは完了です。

インストールされていない場合は手順3以降をご参照ください。

3. 不明なデバイスとして「？」マークや「！」マークが表示されているデバイスをダブルクリックまたは右クリックから「プロパティ」を選択し、プロパティを表示させます。

4. 「全般」の「ドライバの再インストール」をクリックします。

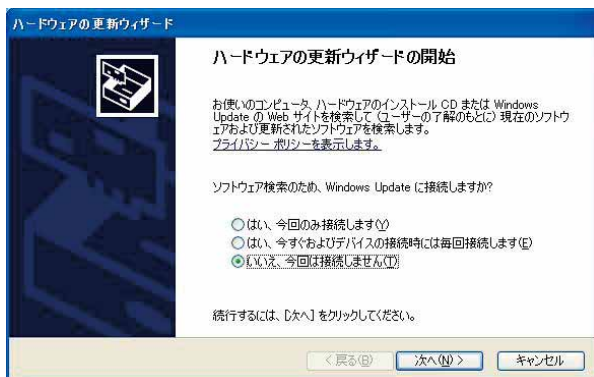
※お使いの環境によっては、記載内容と異なる場合があります。



5. 「ハードウェアの更新ウィザードの開始」画面が表示されます。

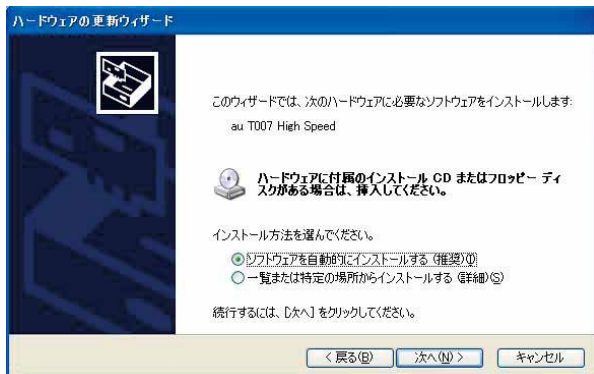
「いいえ、今回は接続しません」をチェックして「次へ」をクリックしてください。

※お使いの環境によっては右の画面が表示されない場合もあります。



6. 「ソフトウェアを自動的にインストールする (推奨)」にチェックし、「次へ」をクリックしてください。

※お使いの環境によっては右の画面が表示されない場合もあります。



7. インストールの完了画面が表示されますので「完了」をクリックしてください。



8. 「インストールの確認」(P.6) にしたがって、正常にインストールされたことを確認してください。

Windows Vista / Windows 7編

USBドライバをインストールする

USBドライバをパソコンにインストールする手順について説明します。

インストールする前に

- ・ドライバのインストールは、管理者権限でコンピュータにログオンしている必要があります。
- ・Windowsで起動中のアプリケーションを終了してください。
- ※インストール終了まで、USBケーブルWIN (O201HVA) (別売) / USBケーブルWIN02 (O202HVA) (別売) / USB充電ケーブル01 (O201HAA) (別売) をパソコンに接続しないでください。
- ※インストールに失敗した旨のメッセージが表示された場合は、USBドライバをアンインストールしてから、再度インストールを行ってください。
- ※お使いの環境によってはセキュリティの警告画面が表示されます。「実行」または「開く」ボタンをクリックしてください。
- ※「T007 USBドライバダウンロードサイト」からは、Windows Vista / Windows 7用のUSBドライバがダウンロードできます。
このドライバは32ビット版、64ビット版の両方に対応しています。

1. 「T007 USBドライバダウンロードサイト」の指示にしたがい操作し、「t007_driver.exe」(USBドライバ) をデスクトップなどの分かりやすい場所に保存してください。



t007_driver.exe

2. 保存した「t007_driver.exe」をダブルクリックしてください。

3. USBドライバインストーラが起動します。
「次へ」をクリックしてください。



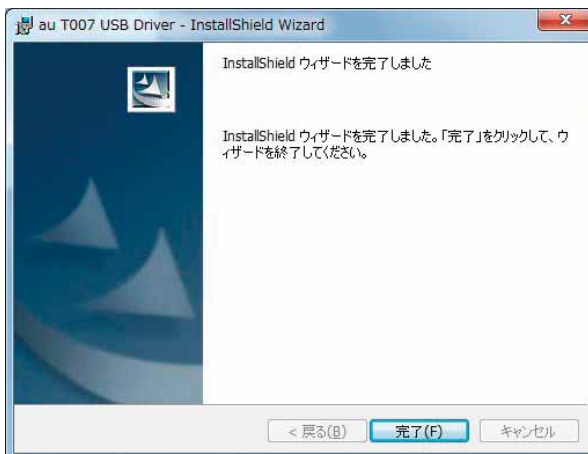
- 4.** 確認画面が表示されます。
T007 とパソコンが接続されていないことを確認し「OK」をクリックしてください。



- 5.** 使用許諾契約書が表示されます。
よくお読みいただき、「使用許諾契約の条項に同意します」をチェックし「次へ」をクリックしてください。



- 6.** インストールの完了画面が表示されますので「完了」をクリックしてください。



- 7.** T007 の電源を入れて、USB ケーブル WIN (O201HVA) (別売) / USB ケーブル WIN02 (O202HVA) (別売) / USB 充電ケーブル 01 (O201HAA) (別売) でパソコンの USB ポートに接続します。

接続後、携帯電話機にモード選択画面が表示された場合は「高速転送モード」を選択してください。

※「新しいハードウェアが見つかりました」画面が表示された場合は、「キャンセル」をクリックして、パソコンに USB ケーブル WIN (O201HVA) (別売) / USB ケーブル WIN02 (O202HVA) (別売) / USB 充電ケーブル 01 (O201HAA) (別売) を接続していないことを確認してから、USB ドライバのインストールを再度行ってください。

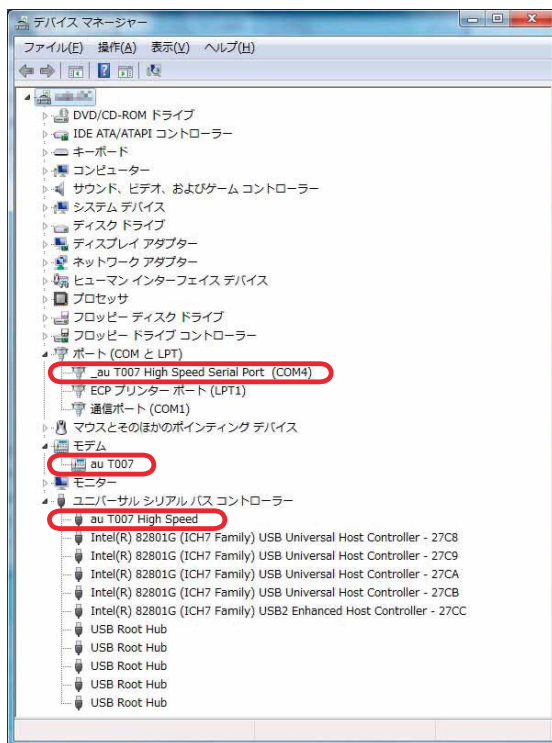
- 8.** 「インストールの確認」(P.17) にしたがって、正常にインストールされたことを確認してください。

インストールの確認

高速転送モードでのインストール確認

ドライバが正しくインストールされているかは、デバイスマネージャを開いて確認します。

1. 「コントロールパネル」内の「システム」をダブルクリックします。
2. 「デバイスマネージャ」をクリックします。
※ 「ユーザーアカウント制御」画面が表示されたら「続行」をクリックしてください。



“ポート (COMとLPT)” の下の階層に **au T007 High Speed Serial Port (COM*)**、“モデム” の下の階層に **au T007**、“ユニバーサルシリアルバスコントローラー” の下の階層に **au T007 High Speed**が表示されていることを確認してください。

* : ポート番号はお使いの環境によって異なります。

USBドライバをアンインストールする

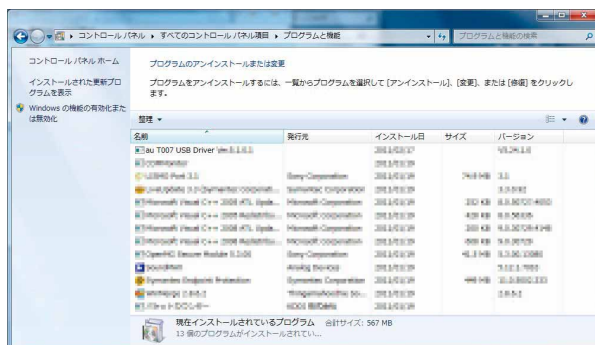
アンインストールする前に

- ・ドライバのアンインストールは、管理者権限でコンピュータにログオンしている必要があります。
- ・Windowsで起動中のアプリケーションを終了してください。
- ・アンインストール後にパソコンの再起動を行います。編集中のファイルを保存しておいてください。

※USBケーブルWIN (O201HVA) (別売) / USBケーブルWIN02 (O202HVA) (別売) / USB充電ケーブル01 (O201HAA) (別売) をパソコンに接続しないでください。

1. 「コントロールパネル」内の「プログラムと機能」をダブルクリックします。

2. 「au T007 USB Driver」を選択し、「アンインストールと変更」をクリックします。

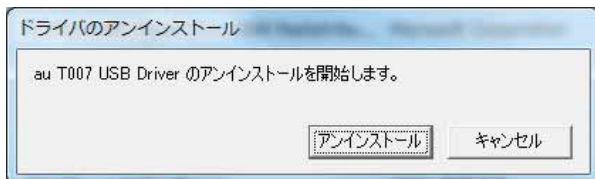


3. 「続行」をクリックしてください。

※お使いの環境によっては右の画面が表示されない場合もあります。



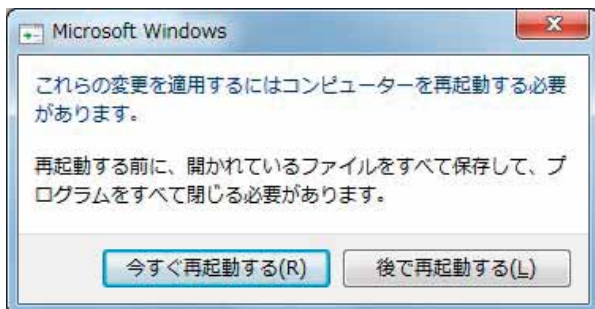
4. 「アンインストール」をクリックして開始してください。



5. 「OK」をクリックしてください。



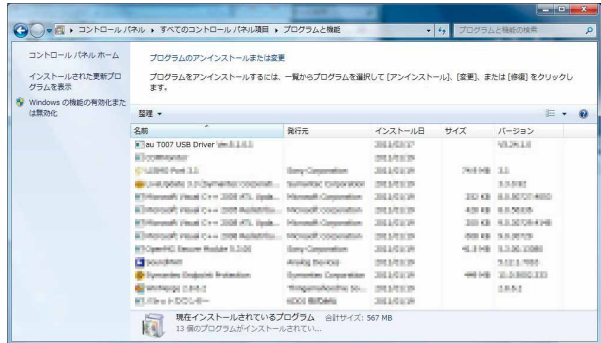
6. アンインストールが完了しましたので「今すぐ再起動する」をクリックしてパソコンを再起動してください。



バージョン確認方法

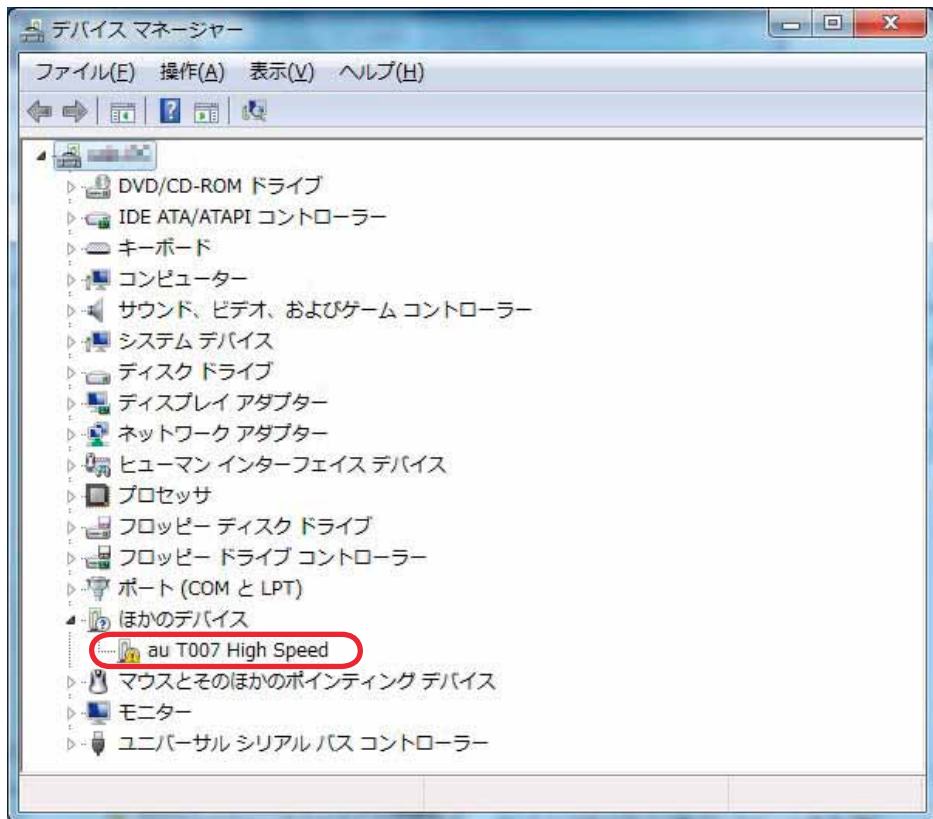
USBドライバのバージョンは以下の方法で確認できます。

1. 「コントロールパネル」内の「プログラムと機能」をダブルクリックします。
2. 「[au T007 USB Driver]」の右側にバージョンが表示され、確認できます。



トラブルシューティング

「インストールの確認」(P.17)を行った際に、不明なデバイスとして「？」マークや「！」マークが表示されることがあります。



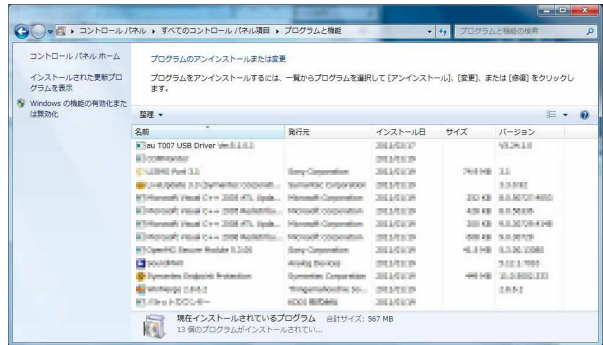
これは、USB ドライバをインストールする前にパソコンとT007を接続した場合やインストールが正しく行われなかった場合などに発生します。

次ページの手順をご参照ください。

1. ドライバがインストールされているか確認してください。

「コントロールパネル」内の「プログラムと機能」をダブルクリックします。

「au T007 USB Driver」があればインストールされています。



インストールされていない場合（「au T007 USB Driver」が無い場合）は、パソコンにT007が接続されていないことを確認して、再度USBドライバをインストールしてください。その後T007の電源を入れて、USBケーブルWIN（0201HVA）（別売）／USBケーブルWIN02（0202HVA）（別売）／USB充電ケーブル01（0201HAA）（別売）でパソコンのUSBポートに接続します。

2. 「インストールの確認」（P.17）にしたがい「コントロールパネル」内の「システム」をダブルクリックして、「デバイスマネージャー」をクリックします。

※「ユーザーアカウント制御」画面が表示されたら「続行」をクリックしてください。

正常にインストールされていることが確認できればインストールは完了です。
インストールされていない場合は手順3以降をご参照ください。

3. 不明なデバイスとして「？」マークや「！」マークが表示されているデバイスをダブルクリックまたは右クリックから「プロパティ」を選択し、プロパティを表示させます。

4. 「全般」の「ドライバーの更新」をクリックします。

※お使いの環境によっては、記載内容と異なる場合があります。

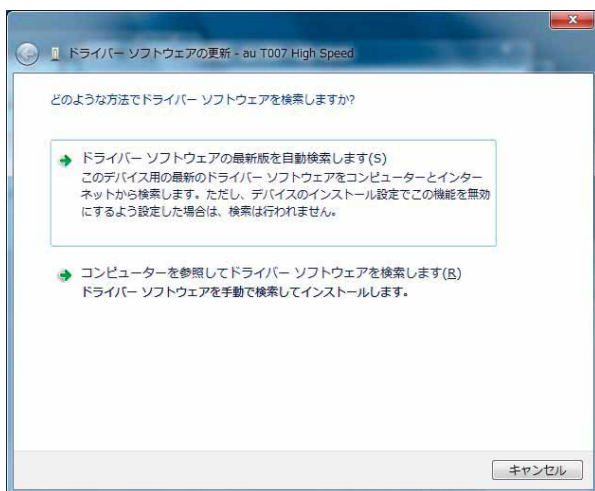
※ Windows Vista の場合は「ドライバの再インストール」と表示されます。



5. 「ドライバーソフトウェアの更新」画面が表示されます。「ドライバーソフトウェアの最新版を自動検索します」をクリックしてください。

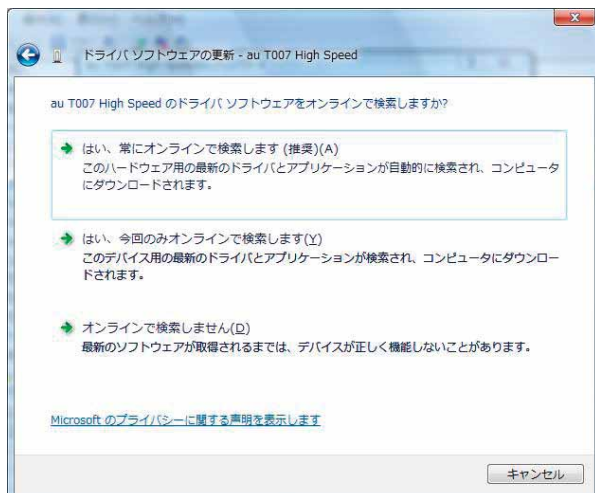
※お使いの環境によっては右の画面が表示されない場合もあります。

※ Windows Vista の場合は「自動的に更新されたドライバソフトウェアを検索します」と表示されます。

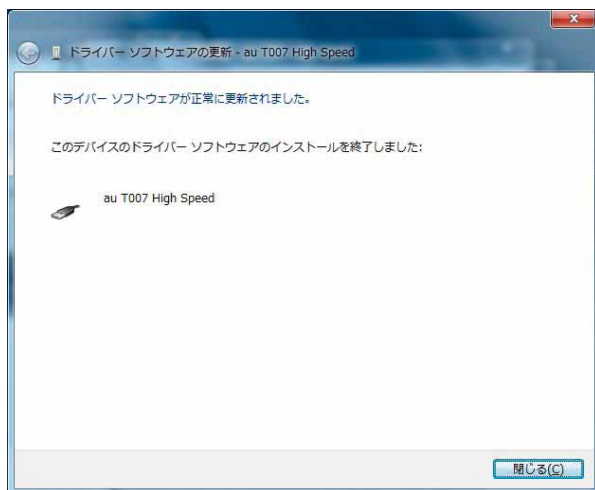


6. 「オンラインで検索しません」をクリックしてください。

※お使いの環境によっては右の画面が表示されない場合もあります。



7. インストールの完了画面が表示されますので「閉じる」をクリックしてください。



8. 「インストールの確認」(P.17) にしたがって、正常にインストールされたことを確認してください。

モデムコマンド一覧

Sレジスタ

通信端末として使用するための設定です。

レジスタ	内容	単位	初期値	設定範囲
S3	CRキャラクタコードの設定	—	13	13のみ
S4	LFキャラクタコードの設定	—	10	10のみ
S5	BSキャラクタコードの設定	—	8	8のみ

リザルトコード

回線の動作状態をパソコンに通知します。

数字	文字	説明
0	OK	コマンドの正常実行
1	CONNECT	オンラインモードに移行
3	NO CARRIER	オフラインモードに移行
4	ERROR	認識できないコマンド
29	DELAYED	発信規制中

ATコマンド

ATコマンドは“AT”に続いて“コマンド”と“パラメータ”を入力し、最後にエンターキーを押すとコマンドが実行されます。パラメータ値を省略した場合は“OK”を返します。

なお、コマンドの入力は、大文字・小文字ともに可能です。

コマンド	機能	説明
/A	コマンド再実行	直前のATコマンドを再度実行
ATD	ダイヤル発信	ダイヤル発信する
ATEn	コマンドエコー	コマンドキャラクターのエコーバック n=0：コマンドエコーしない n=1：コマンドエコーする（初期値）
ATQn	リザルトコード設定	リザルトコードをパソコンへ返す n=0：リザルトコードを返す n=1：リザルトコードを返さない（初期値）
ATVn	リザルトコード選択	リザルトコードの種類を選択 n=0：数字形式 n=1：文字形式（初期値）
ATZ	ソフトウェアリセット	工場出荷状態への初期化
AT&Cn	DCD制御 ※初期値でお使いください	DCD（受信キャリア検出）の制御 n=0：常にDCDをON n=1：パケット通信がアクティブのときのみON（初期値）
AT&Dn	DTR制御 ※初期値でお使いください	DTR（データ端末レディ）の制御 n=0：常にDTRを無視 n=1：オンライン状態でDTR信号がONになるとオンラインコマンドへ移行 n=2：オンライン状態でDTR信号がONになると回線を切断しオフラインコマンドへ移行（初期値）
AT&F	工場出荷への初期化	各種ATコマンドのパラメータを工場出荷設定値に戻す

よくあるご質問

Q：このUSBドライバを「T007」以外の携帯電話機で使用してもいいですか？

A：本ドライバは「T007」専用のUSBドライバです。他の携帯電話機ではお使いになれません。

Q：その他、USBドライバについて質問があるのですが。

A：下記の窓口へご連絡ください。

富士通モバイルコミュニケーションズ株式会社

お客様ご相談窓口

電話番号 0120-355-828

※営業時間 月～金（土日祝祭日は除く）

9:00～12:00 13:00～18:00

12:00～13:00（交換台対応のみ）

※上記窓口へのご相談は「USBドライバ」に関するお問い合わせに限らせていただきます。

※お問い合わせの場合は、以下の内容をあらかじめご確認ください。

- ・ au電話の機種名
- ・ お使いのパソコンのOS
- ・ お問い合わせ内容