

FMPR-LN4 セットアップガイド

1 はじめに

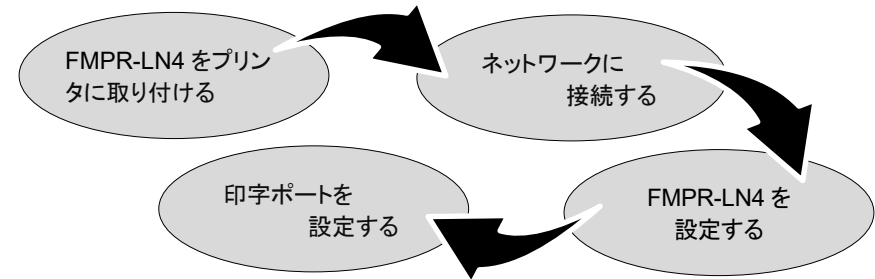
- このたびは、プリンタLANカード FMPR-LN4 をお買い求めいただき、誠にありがとうございます。
本製品をプリンタに取り付けることによって、ネットワーク環境での印字が可能になります。
- 本紙では、WindowsのIPv4環境で本製品の設定を行う手順を説明しています。
設定方法の詳細は、プリンタ本体付属のCD-ROMに収録されているソフトウェアガイドをご覧ください。
- お願い: 本製品を取る付けるときに取り外したネジやオプションインターフェースカバーは、保管しておいてください。
- IPv6環境でご使用の場合は、本資料で設置およびIPv4の設定を行ってから、FMPRソフトウェアガイド「第3章 ネットワークを利用したプリンタの接続」-「3 IPv6環境で使用する」をご覧ください設定してください。

⚠ 注意

感電
作業を始める前に必ずプリンタの電源スイッチを切り、電源プラグをコンセントから抜いてください。
感電の原因となります。

2

本製品の設定手順



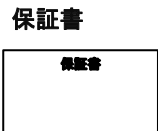
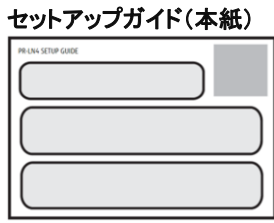
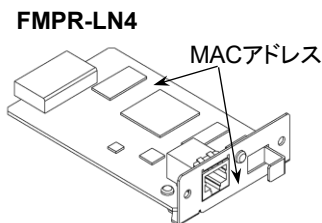
重要

ご使用中の本製品を他のプリンタへ取り付ける場合は、事前に工場出荷設定に戻す作業を必ず行ってください。

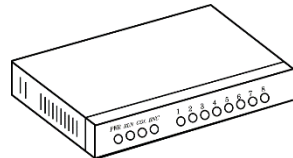
3

同梱物・準備物の確認

- 本製品を設置する前に、下図の製品が揃っていることを確認してください。
万一、不良品や不足品がありましたら、購入元にご連絡してください。



- 以下の物を準備してください。



イーサネットハブ (HUB)

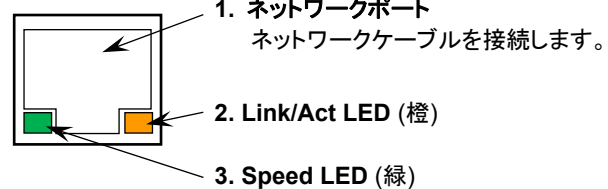


ネットワークケーブル

- *1) 設定で使用するため、装置に取り付ける前に、MACアドレスをメモしてください。
- *2) 本製品を100BASE-TX環境でご使用になるときは、カテゴリ5以上に対応したネットワークケーブルをお使いください。

4

パネル部の説明



- 1. ネットワークポート**
ネットワークケーブルを接続します。
(100BASE-TX 環境ではカテゴリ5 以上)
- 2. Link/Act LED (橙)**
100BASE-TX または 10BASE-T でリンクが確定すると点灯します。パケットを受信すると点滅します。
- 3. Speed LED (緑)**
100BASE-TX と認識したとき点灯します。
未接続、または 10BASE-T と認識したとき消灯します。

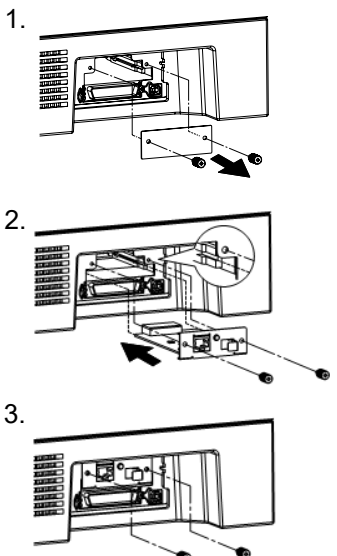
5

本製品の取り付け

- プリンタ本体の電源をオフにし、電源コードを外した後、プリンタのオプションインターフェースカバーを外します。
* プリンタ電源がオン状態で本製品を取り付けると、故障の原因となります。
- 取り付け口のガイドの溝に本製品の差し込みます。
- ネジ2本で固定した後、プリンタ本体の電源がオフになっていることを確認して、電源コードを差し込みます。

⚠ 注意

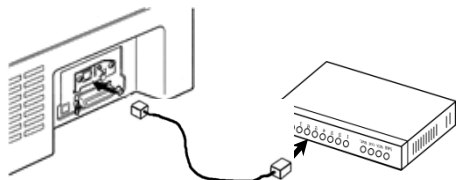
- ご使用中の本製品を他のプリンタに取り付けるときは、事前に初期化 (工場出荷設定に戻す操作) を必ず行ってください。
初期化方法は、ソフトウェアガイドをご覧ください。
- やけど: プリンタ本体の基板の一部が高温になっていることがありますので注意してください。
また、故障の原因になりますのでプリンタ本体の基板には手を触れないでください。



6

ネットワークへの接続

- プリンタ本体の電源がオフになっていることを確認します。
- 本製品のネットワークポート(100BASE-TX/10BASE-T自動認識)にネットワークケーブルを接続します。
- イーサネットハブ(HUB)に、もう一方のネットワークケーブルを接続します。
- イーサネットハブ(HUB)とプリンタ本体の電源をオンにして本製品のLink/Act LED (橙)が点灯することを確認します。

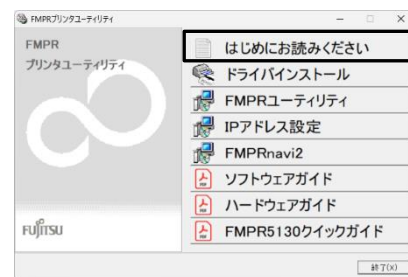


7

- DHCP サーバがある環境を例として説明します。
* DHCP サーバが無い環境の場合は、ソフトウェアガイドの「第3章 ネットワークを利用したプリンタの接続」-「2 IPv4 環境で使用する」をご覧ください。
- 設定ツールで本製品の設定を行う手順を説明 します。
- 詳細設定・設定変更を行う場合は、ソフトウェアガイドの「第7章 印刷関連のソフトウェア」をご覧ください。
- プリンタ本体付属の CD-ROMに入っている LAN の設定ツールは IPv4 環境専用です。
- 最新版の FMPR ドライバ、およびネットワーク関連のソフトウェアはドライバダウンロードページよりダウンロードしてください。
https://www.fmworld.net/biz/fmv/index_down.html
「プリンタ(ドライバ)」-「Fujitsu Printer XL シリーズ、FMPR シリーズ」を選択した後に表示されるダウンロード検索ページで、型名 (FMPR-LN4)、OS (お使いの OS) を指定してダウンロードしてください。

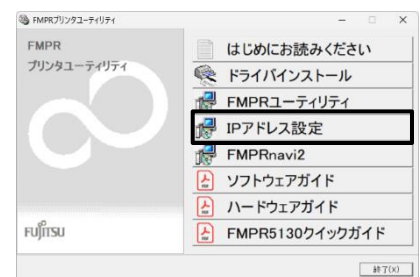
ユーザーソフトウェアの起動

- プリンタ本体付属のCD-ROM(FMPRプリンタユーティリティ)をお使いのWindowsパソコンのCDまたはDVDドライブにセットします。
- メインメニューが自動的に起動します。
「はじめにお読みください」をクリックし内容を確認してください。



- * CD-ROMをセットすると、「自動再生」画面が表示されますので、「FMPRSTART.EXE」の実行を選択してください。
- * メインメニューが自動的に起動しない場合は、CDまたはDVDドライブのFMPRSTART.EXEを直接実行してください。

- 「IPアドレス設定」をクリックします。
本紙裏面の「8 IPアドレス設定ツールのインストール」に進みます。



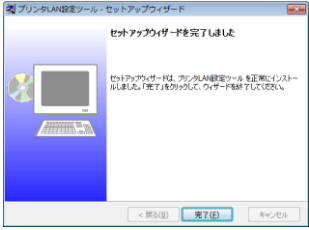
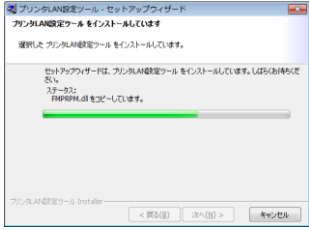
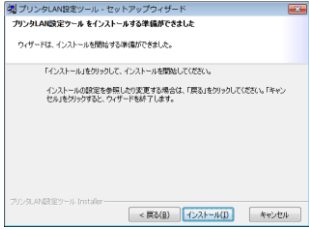
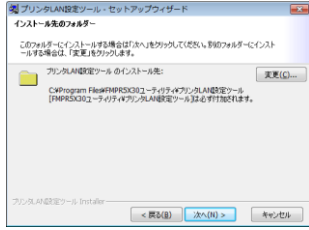
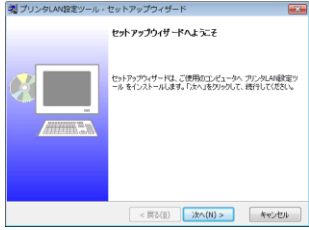
- * 「ユーザーアカウント制御」の画面が表示されたときは、[はい]または[許可]を選択してください。

8

IP アドレス設定ツールのインストール

* 「ユーザーアカウント制御」画面が表示されたときは、[はい]または[許可]をクリックしてください。

1. 設定ツールの "セットアップウィザードへようこそ" の画面が表示されます。
[次へ(N)]をクリックします。
2. インストール先フォルダーを確認して
[次へ(N)]をクリックします。
3. [インストール(I)]をクリックします。
4. 下記画面が表示されます。
インストールが完了するまでお待ちください。
5. 下記画面が表示されたら、インストール完了です。
[完了(F)]をクリックします。



9

本製品の設定

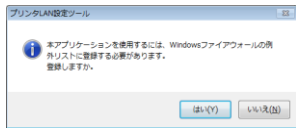
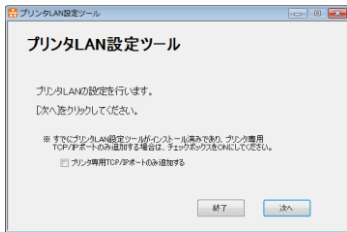
* 「ユーザーアカウント制御」画面が表示されたときは、[はい]または[許可]をクリックしてください。

1. [FMPPR-LN4 設定ツール]をクリックします。
2. "プリンタ LAN 設定ツール" の画面が表示されます。
[次へ]をクリックします。
3. [はい(Y)]をクリック
します。
4. 検索結果が表示されます。
設定を行うプリンタを選択し
[次へ]をクリックします。
5. IP アドレスを設定します。
設定したら[次へ]をクリック
します。
6. 設定内容を確認して
[実行]をクリックします。
7. 必要に応じ、root
パスワードを設定し
[OK]をクリックします。
8. 下記画面が表示されたら
設定完了です。
[終了]をクリックします。

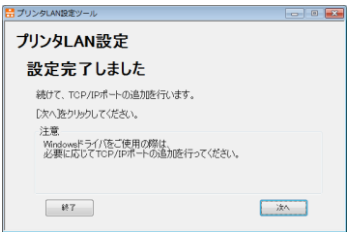
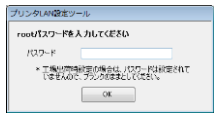
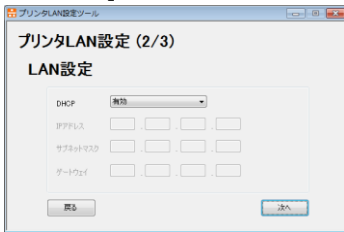
- Windows 11:
スタート
→[すべてのアプリ]
→[FMPPR5X30 ユーティリティ]
→[FMPPR-LN4 設定ツール]
をクリックします。

- Windows Server 2022/Windows Server 2019/
Windows Server 2016/Windows 10:
スタート
→[FMPPR5X30 ユーティリティ]
→[FMPPR-LN4 設定ツール]
をクリックします。

* プリンタ専用 TCP/IP ポートのみを追加するときは
手順 10 にお進みください。

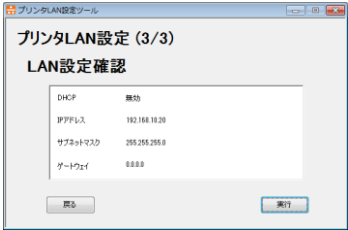


[DHCP=有効]のとき: DHCPサーバからIPアドレスを自動取得します。



* 出荷時の初期設定
では、パスワードは
設定していません。
* パスワードは、英数
字 7 文字以下で設
定します。パスワード
無しも可能です。

[DHCP=無効]のとき: ご使用の環境に合わせ、手でIPアドレスを設定します。



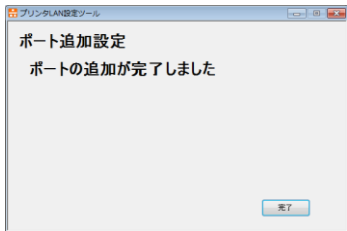
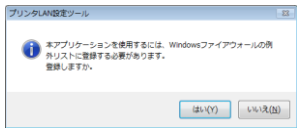
* プリンタが見つからないときは、[検索]ボタンをクリックします。
* MAC アドレスは、LAN カードのシールで確認してください。
* DHCP サーバが無い環境で、[DHCP=有効]に設定されている
プリンタを検索したときは、IP アドレスに"0.0.0.0"と表示されます。

10

プリンタ専用 TCP/IP ポートの追加

* 「ユーザーアカウント制御」画面が表示されたときは、[はい]または[許可]をクリックしてください。

1. [プリンタ専用 TCP/IP ポートのみ追加する]
にチェックを付けて[次へ]をクリックします。
2. [はい(Y)]をクリックします。
3. IP アドレスを入力して、[次へ]をクリックします。
* [プリンタ検索]を使用して、IP アドレスを指定する
こともできます。
4. 設定内容を確認して、[実行]を
クリックします。
5. 下記画面が表示されたら、設定
完了です。
[完了]をクリックします。



プリンタ本体添付の CD-ROM「FMPPR プリンターユーティリティ」に収められている「ソフトウェアガイド」などの PDF ファイルを閲覧・印刷するためには「Acrobat Reader」のインストールが必要です。ご使用のパソコンにインストールされていない場合は、Adobe Systems 社の Web サイト(<https://www.adobe.com/jp/>)からインストーラをダウンロードし、インストールしてください。

Microsoft, Windows, Windows Server は、米国 Microsoft Corporation の米国およびその他の国における登録商標または商標です。
その他の製品名、会社名は各社の登録商標または商標です。
不明な点がある場合や、故障かなと思った場合は、まず、本紙および装置添付のハードウェアガイドをご覧ください。それでも解決しない場合は、下記へお問い合わせください。
技術的なご相談などの連絡先
製品のご購入元、または富士通の担当営業／ SE にお問い合わせください。
プリンタ故障時の連絡先
保守運用支援サービス「Support Desk」をご契約のお客様は専用の窓口にご連絡ください。未契約のお客様は「富士通ハードウェア修理相談センター」の「修理ご相談フォーム」からご相談ください。
「富士通ハードウェア修理相談センター」
<https://eservice.fujitsu.com/webrepair/>