

## テレビを 見る・録る・残すガイド



**1** このパソコンで  
できること

**2** 準備をする

**3** テレビを見る

**4** 番組表を使う

**5** テレビを録る

**6** 録ったテレビを  
再生する

**7** 昔録ったビデオテープを  
パソコンにダビングする

**8** 録ったテレビを  
DVDに残す

**9** こんなことも  
できます

**10** 困ったとき  
のQ&A

付 録

## ■ このマニュアルの表記について

### ● 画面例およびイラストについて

表記されている画面およびイラストは一例です。お使いの機種やモデルによって、画面およびイラストが若干異なることがあります。また、イラストは説明の都合上、本来接続されているケーブル類を省略している場合があります。

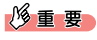





### ● 製品の呼び方について

このマニュアルでは製品名称を、次のように略して表記しています。

製品名称	このマニュアルでの表記
FMV-DESKPOWER	FMV、FMV-DESKPOWER、DESKPOWER
FMV-BIBLO	FMV、FMV-BIBLO、BIBLO
富士通サービスアシスタント V2.4	サービスアシスタント
MediaStage StandardEdition	MediaStage SE

### ● 本文中の記号について

本文中に記載されている記号には、次のような意味があります。

	お使いになるときに注意していただきたいことや、してはいけないことを記述しています。必ずお読みください。
	操作に関連することを記述しています。必要に応じてお読みください。
	参照先を記述しています。
	ご覧になっていただきたいマニュアルを記述しています。
	サービスアシスタントを表しています。次のいずれかの操作で起動できます。 <ul style="list-style-type: none"><li>・DESKPOWERの場合 キーボードの「サポート」ボタンを押す</li><li>・BIBLO NB75/70シリーズの場合 ワンタッチボタンを「Application」モードにして「A」ボタンを押す</li><li>・BIBLO NB55シリーズの場合 ワンタッチボタンを「Application」モードにして「Support」ボタンを押す</li><li>・BIBLO NHシリーズの場合 画面にある  をクリック</li><li>・全機種共通 「スタート」ボタン→「すべてのプログラム」→「富士通サービスアシスタント (マニュアル&amp;サポート)」→「富士通サービスアシスタント」の順にクリック</li></ul>

## ● 商標および著作権について

各製品名は、各社の商標または登録商標です。  
各製品は、各社の著作物です。

All Rights Reserved, Copyright© FUJITSU LIMITED 2004  
画面の使用に際して米国Microsoft Corporationの許諾を得ています。

## ■ 安全上のご注意

FMV-DESKPOWER、FMV-BIBLOを安全に正しくお使いいただくための重要な情報です。

- ・本製品でテレビやDVD、ゲームなどの映像を見たり、本製品にご家庭のテレビなどを接続してご利用になる場合には、部屋を明るくして、画面から充分離れてご覧ください。

映像を視聴する方の体質によっては、強い光の刺激を受けたり、点滅の繰り返しによって一時的な筋肉の痙攣や意識の喪失などの症状を起こす場合がありますので、ご注意ください。また、このような症状を発症した場合には、すぐに本製品の使用を中止し、医師の診断を受けてください。

## ■ お使いになる上でのお願い

### ▶ 電波の受信状態について

- ・画像および音声の品質は、アンテナの電波受信状況により大きく左右されます。
- ・本製品を接続した場合、電波の弱い地域では受信状態が悪くなる場合があります。この場合はご購入店にご相談されるか、市販のアンテナブースターをご購入ください。アンテナブースターをお使いになる場合は、アンテナブースターの取扱説明書をご覧ください。

### ▶ 大切な録画・録音・編集について

- ・大切な録画・録音・編集を行う場合は、事前に試し録画・録音・編集をして、正しくできることをご確認ください。

本製品およびディスクを使用中に、万一何らかの不具合が起きて、録画・録音・編集されなかった場合、その内容の補償およびそれに付随する損害に対して、当社は一切の責任を負いかねます。

- ・大切な内容の録画・録音・編集済みのデータを記録してあるディスクを、定期的にバックアップすることをおすすめします。

記録されたデジタル信号は劣化しませんが、ディスクの経年変化によってはデジタル信号が読み出せなくなったり、消えてしまったりする場合があります。

### ▶ ハードディスクについて

- ・パソコンに内蔵されているハードディスクは非常に精密な機器です。お使いの状況によっては、部分的な破損が起きたり、最悪の場合はデータの読み書きができなくなる恐れもあります。したがってハードディスクは録画・録音・編集した内容の恒久的な保存場所ではなく、一度見るためや、編集したりDVDにダビングしたりするまでの一時的な保管場所としてお使いください。

## ▶ 停電などについて

- ・本製品の動作中に停電などが起こると、内蔵ハードディスクに保存してある録画内容が損なわれる場合があります。
- ・大切な録画内容は、DVD-RAM/R/RWまたはDVD+R/RWなどにダビングして保存されることをおすすめします。

## ▶ 著作権について

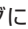
- ・本製品で録画・録音したものを、無断で複製、放送、上映、有線放送、公開演奏、インターネット配信、レンタル（有償・無償を問わず）することは、法律により禁止されています。
- ・本製品には、マクロビジョンコーポレーション及びその他の権利者が所有している米国特許の方法クレームその他の知的財産権で保護されている著作権保護のための技術が搭載されています。この著作権保護のための技術の使用に関しては、マクロビジョンコーポレーションの許可が必要ですが、家庭及びその他の限定された視聴に限っては許可を受けています。またリバースエンジニアリングや分解は禁止されています。

## ▶ 本製品におけるMPEG-4 ライセンスに関する注意

本製品は、MPEG-4 ビジュアル規格特許ライセンスを管理するMPEG LA LLC から弊社が製造・販売のライセンス許諾を得て提供しているものです。MPEG-4 ビジュアル規格に準拠した状態で、本製品を個人が無償で使用することは、前記ライセンス許諾の範囲内であり許可されています。上記以外の使用については許可されておりません。

## ▶ その他の注意

テレビを見るときには、次の点にご注意ください。

- ・ご使用中は画面のプロパティの設定を変更しないでください。
  - ・メディアプレーヤーなど、他のソフトウェアと同時に使用しないでください。
  - ・ハードディスクへの録画を頻繁に行うと、ハードディスク内のファイルが断片化され、ハードディスクへの読み書き速度が低下します。定期的なデフラグの実行をおすすめします。
- デフラグについては、 (サービスアシスタント) のトップ画面→「よくある質問集」→「その他」→「メンテナンスについて」→「ディスクデフラグをしてハードディスクのアクセス速度を上げる／ファイルをすばやく開きたい」をご覧ください。



# 目次

この本で見つからない情報は、画面で検索しよう！



(サービスアシスタント)のトップ画面 →

検索

キーワードを選ぶ

このマニュアルの表記について	1
安全上のご注意	2
お使いになる上でのお願い	2
電波の受信状態について	2
大切な録画・録音・編集について	2
ハードディスクについて	2
停電などについて	3
著作権について	3
本製品におけるMPEG-4 ライセンスに関する注意	3
その他の注意	3

## 第1章 このパソコンでできること

1 テレビをこんな風にしめます	8
ボタン1つでテレビを手軽にしめます	8
2つの番組を同時にしめます	9
テレビ番組を一時停止したり、巻戻して見たりできます	9
2 番組を録画できます	10
ハードディスクやDVDに録画できます	10
録った番組を再生できます	11
映像をライブラリとして残せます	11

## 第2章 準備をする

1 準備の流れ	14
2 接続する	15
テレビ番組を見たり録ったりできるようにする	15
録画した番組などをテレビに映せるようにする	17
昔録ったビデオテープの映像をパソコンにダビングできるようにする	18
3 チャンネルを設定する	21
チャンネルを設定する	21
チャンネル設定や地域情報を変更する	24

## 第3章 テレビを見る

1 基本的なテレビの見かた	28
テレビ用ソフトウェア「TVfunSTUDIO」で見る	29
インスタントテレビ機能で見る	32
2 便利なテレビの見かた	38
タイムシフトモードで見る	39
2つの画面でテレビを見る	42
複数のチャンネルを同時に表示する	45

## 第4章 番組表を使う

1 番組表を使う	48
初めてお使いになるときは	48
番組表を見る	50

## 第5章 テレビを録る

- 1 録画の前に確認すること .....54  
画質モードと録画時間について .....54  
録画番組を保存するディスクの空き容量を確認する .....55  
録画用DVD-RAMディスクをフォーマットする .....56  
パソコンの時刻合わせをする .....57
- 2 録画の設定をする .....58
- 3 放送中のテレビを録画する .....60  
リモコンで操作する .....60  
マウスで操作する .....62
- 4 予約録画をする .....64  
番組表で予約録画をする .....64  
予約録画を取り消したい場合は .....66

## 第6章 録ったテレビを再生する

- 1 ハードディスクに録った番組を再生する .....68  
リモコンで操作する .....68  
マウスで操作する .....70  
「ファイル選択」ウィンドウの表示を切り替える .....72
- 2 DVD-RAMディスクに録った番組を再生する .....74

## 第7章 昔録ったビデオテープをパソコンにダビングする

- 1 必要な準備をする .....78
- 2 ダビングする .....79  
リモコンで操作する .....79  
マウスで操作する .....80

## 第8章 録ったテレビをDVDに残す

- 1 DVDに残す流れ .....82
- 2 対応するDVDディスクについて .....83  
DVDディスクについて .....83
- 3 録ったテレビをDVDに残す .....84  
DVD-RAMに残す場合 .....84  
DVD-R/RWやDVD+R/RWに残す場合 .....87

## 第9章 こんなこともできます

- 1 録ったテレビを整理する .....92
- 2 録ったテレビを編集する .....93
- 3 DVDのタイトルメニュー画面を好きなように作る .....94

## 第10章 困ったときのQ & A

- 困ったときのQ & A .....96

## 付 録

- お使いになるソフトウェアと画像ファイルの関係について .....100

- 索 引 .....101

# M e m o

---



# 第1章

## このパソコンでできること

- 1. テレビをこんな風楽しめます ..... 8
- 2. 番組を録画できます ..... 10

ソフトウェアに関するお問い合わせ先について  
添付されているソフトウェアの内容については、下記までお問い合わせください。

### TVfunSTUDIO

ナショナル/パナソニック お客様ご相談センター  
詳しくは、📖『サポート&サービスのご案内』をご覧ください。



# 1

## テレビをこんな風楽しめます

FMVではテレビを自在に楽しむことができます。ボタン1つでテレビを見たり、2つの番組を同時に見たり。タイムシフト機能を使えば、放送中の番組を一時停止したり、巻戻ししたりもできます。テレビの見かたについては、「テレビを見る」(●▶ P.27)をご覧ください。

### 1 ボタン1つでテレビを手軽に楽しめます

インスタントテレビ機能対応機種では、ボタン1つですぐにテレビが映るんです。パソコンを起動させず、まさに液晶テレビとして使えますよ。

#### ■インスタントテレビ機能対応機種：

FMV-DESKPOWER T90H、T50H、T90HN、LX70H、LX70HN、LX50HN、C70HW、C70HV、C70HN<sup>[注]</sup>、C90HW/F、CE70HV、CE70HN<sup>[注]</sup>、CE50HV、CE50HN<sup>[注]</sup>

注：17型ワイド液晶ディスプレイ（TVチューナー内蔵）または17型液晶ディスプレイ（TVチューナー内蔵）を選択した場合

FMV-BIBLO NH90H/T、NH50H/T、NH90H/TN、NB75H/T、NB70H/T、NB75H/TN

●▶ P.32 「インスタントテレビ機能で見る」

また、一部の機種では、ボタン1つでパソコンの電源が入り、自動でテレビ用ソフトウェア「TVfunSTUDIO」が起動してテレビが映るので、簡単にテレビが見られます。

#### ■対応機種：

FMV-DESKPOWER L50H、LX70H、LX50H、LX70HN、LX50HN

●▶ P.29のPOINT



## 2 2つの番組を同時に楽しめます

映画番組も見たいし大リーグ中継も見たい。困ったなア。そんな風に見たい番組が重なったときも、ツインテレビ機能のあるFMVなら大丈夫。ディスプレイとパソコン本体の両方にTVチューナーを内蔵しているので、2つの番組を同時に表示できます。

### ■ツインテレビ対応機種：

FMV-DESKPOWER T90H、T50H、T90HN、C70HW、C70HN[注]、C90HW/F、CE70HN[注]、CE50HN[注]

注：17型ワイド液晶ディスプレイ（TVチューナー内蔵）を選択した場合

▶ P.42 「2つの画面でテレビを見る」



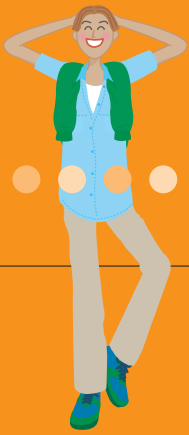
## 3 テレビ番組を一時停止したり、巻戻して見たりできます

あッ、見たい番組を見逃した！タイムシフト機能を使えばそんな思いをせずに済みます。ちょっと席を離れるときやじっくり見たい決定的瞬間も、FMVならテレビ番組を一時停止し、その後に現在の映像に追いつくこともできます。また、ハードディスクに録画しているので、もう一度見たい場面や見逃してしまった場面も、巻戻して楽しむことができます。

▶ P.38 「タイムシフトモードで見る」





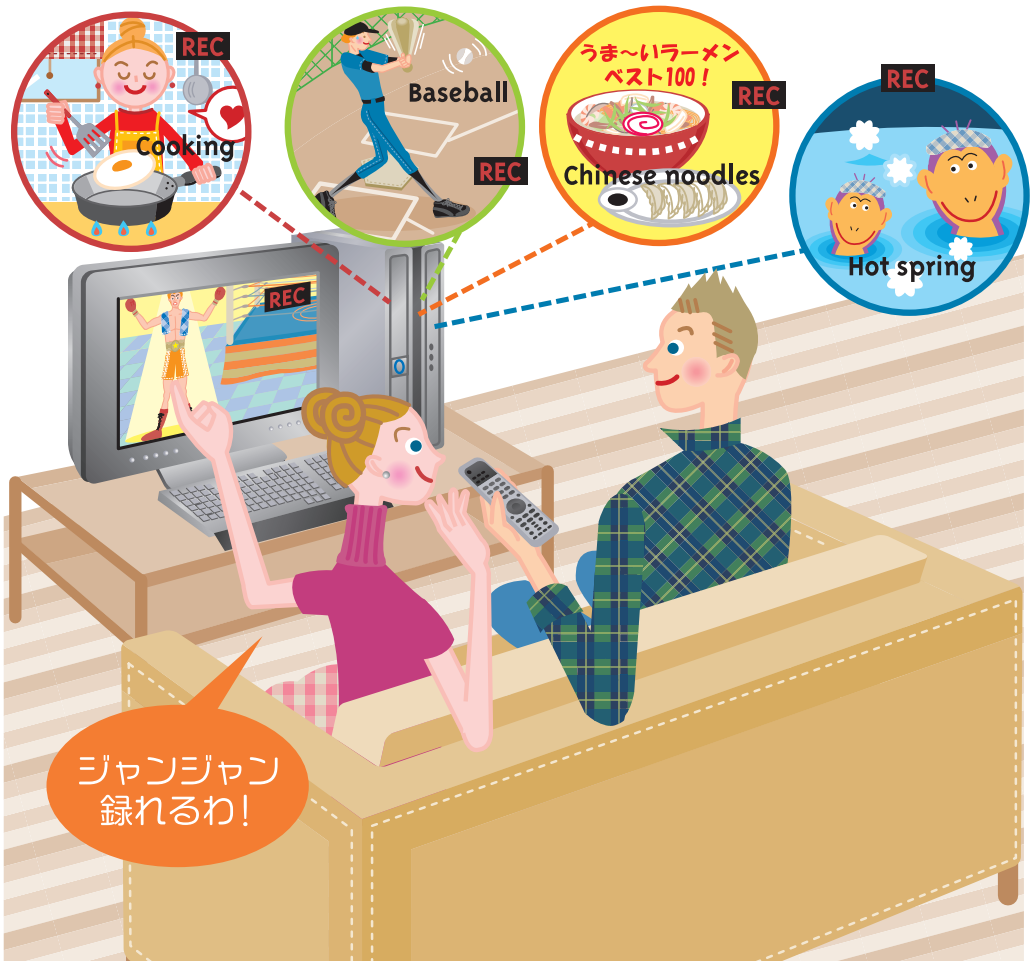


# 2 番組を録画できます

FMVには大容量のハードディスクがあるので、テレビ番組の録画もこんなに便利。テレビ番組の録画もたくさんできます。また、直接DVD-RAMへの録画もできるので、DVDレコーダーとしても使えます。

## 1 ハードディスクやDVDに録画できます

ビデオテープへの録画だと、テープの残り時間が気になります。でもFMVには大容量のハードディスクがあるので大丈夫。どんどん録画してください。また、DVD-RAMディスクに直接録画してすぐに持ち出したり、そのままライブラリとして保管したりできます。DVDレコーダー感覚でもお楽しみいただけます。



## 2 録った番組を再生できます

FMVでは、録画した番組をリモコンで手軽に再生できます。家電感覚で使えますよ。

▶▶ P.67 「録ったテレビを再生する」

## 3 映像をライブラリとして残せます

録りだめした大切な番組も、FMVなら手軽にDVDに保存できます。その際にはCMをカットしたり、好きな場面だけ残したり、DVDメニュー画面を作ったり、思いのままです。

▶▶ P.81 「録ったテレビをDVDに残す」



# M e m o

---



# 第2章

## 準備をする

1. 準備の流れ .....	14
2. 接続する .....	15
3. チャンネルを設定する .....	21

ソフトウェアに関するお問い合わせ先について  
添付されているソフトウェアの内容については、下記までお問い合わせください。

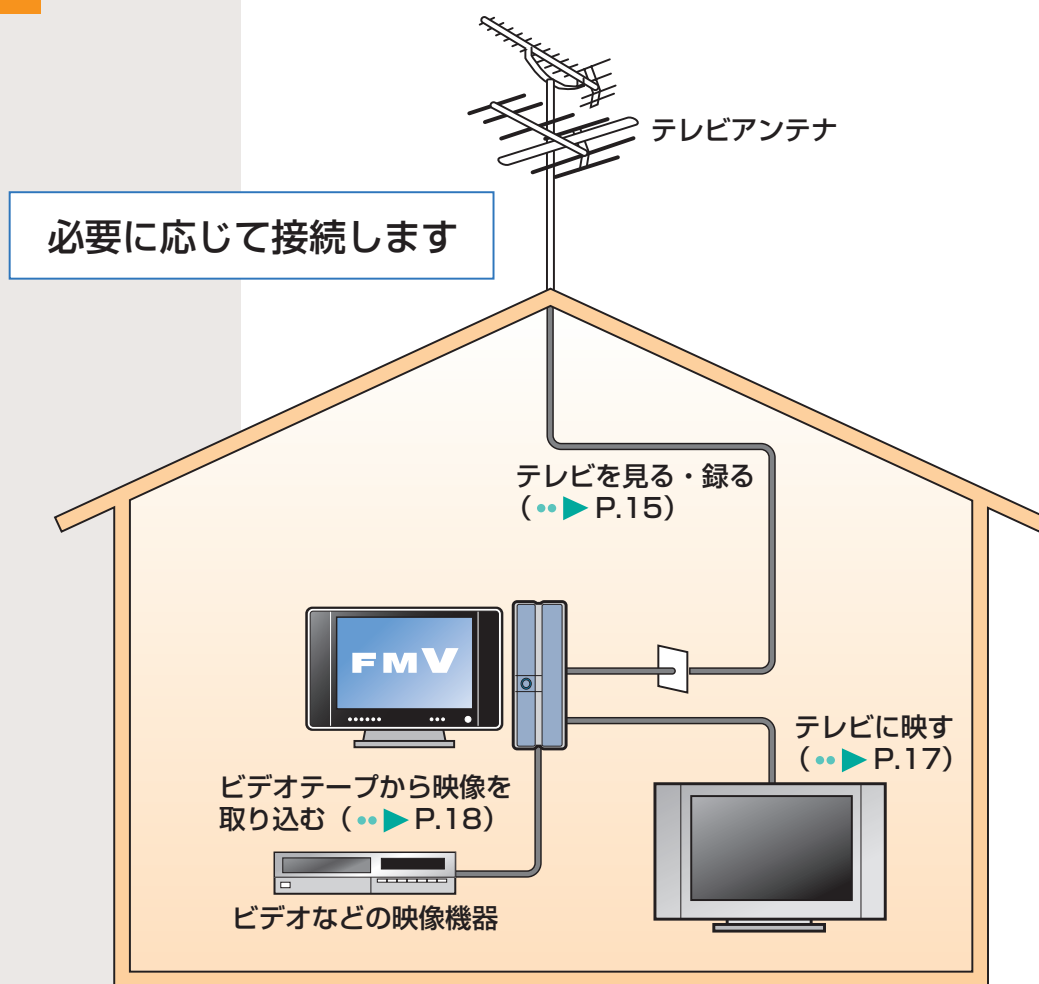
### TVfunSTUDIO

ナショナル／パナソニック お客様ご相談センター  
詳しくは、📖『サポート＆サービスのご案内』をご覧ください。

# 1

## 準備の流れ

FMVでテレビを見たり録ったりするには、アンテナなどを接続し、チャンネルを設定する必要があります。ここでは、それらの流れについてご紹介します。



テレビを見たり録ったりするには・・・

チャンネルを設定する (●▶ P.21)

## 2

## 接続する

ここでは、テレビ番組を見たり録ったりする場合、録った番組を市販のテレビに映す場合、ビデオデッキなどの映像機器からダビングする場合の接続方法について説明しています。目的に応じてお読みください。

## 1 テレビ番組を見たり録ったりできるようにする

FMVでテレビ番組を見たり、録画したりするために、アンテナの接続とリモコンの準備を行います。

## ① 必要なものを用意します。

お使いの機種により異なります。詳しくは、『パソコンの準備』→「使いはじめる前に」→「必要なものを揃える」をご覧ください。

## ② パソコン本体の電源を切り、電源ケーブルまたはACアダプタを取り外します。

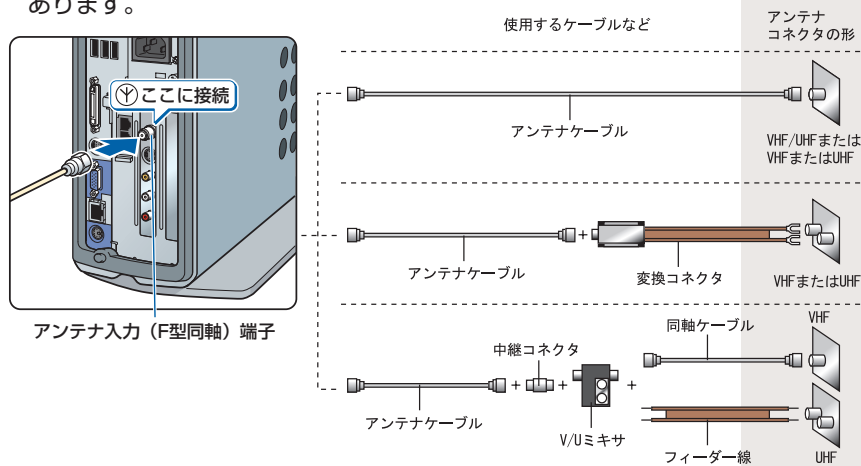
## ③ アンテナを接続します。

接続のしかたは、壁のアンテナコネクタの形や、お使いになるケーブルによって異なります。次の図を参考に、必要なケーブル類を接続してください。

実際の手順については、『パソコンの準備』→「接続する」→「アンテナケーブルを接続する」をご覧ください。

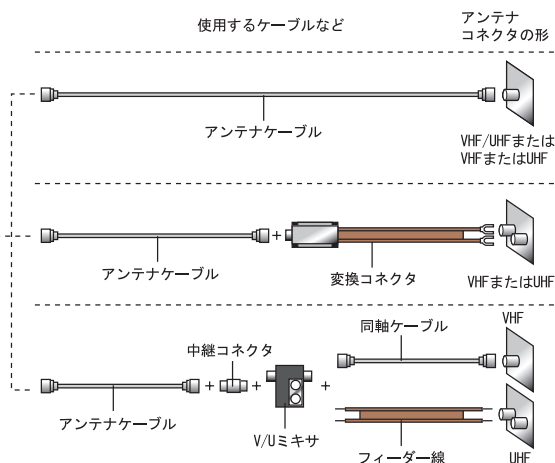
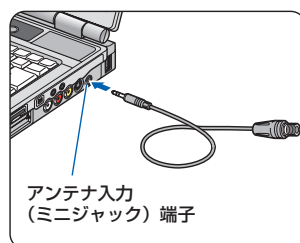
## ■DESKPOWERの例

お使いの機種によっては、液晶ディスプレイに接続することもあります。



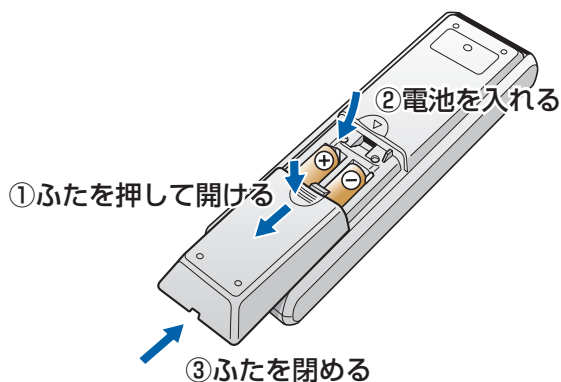


## ■BIBLOの例



### ④ リモコンを準備します。

リモコンに電池を入れます。また、NB55H/Tをお使いの場合は、リモコン受光器をパソコン本体に接続します。  
詳しくは、📁『パソコンの準備』→「接続する」→「リモコンを準備する」をご覧ください。




### ⑤ 取り外した電源ケーブルまたはACアダプタを取り付け、電源を入れます。

### ⑥ 上記の準備が終了したら、「チャンネルを設定する」(▶▶ P.21) にお進みください。

市販のテレビにFMVの映像を映し出したい場合は、引き続き「録画した番組などをテレビに映せるようにする」(▶▶ P.17) にお進みください。ビデオテープからの映像を取り込みたい場合は、「昔録ったビデオテープの映像をパソコンにダビングできるようにする」(▶▶ P.18) にお進みください。

## 2 録画した番組などをテレビに映せるようにする

録画した番組などを市販のテレビに映したいときは、パソコン本体をテレビに接続します。

実際に接続する場合は、 (サービスアシスタント) のトップ画面→「FMVの使い方」→「テレビ」→「テレビにパソコンを接続する」にある詳細な手順をご覧ください。

### 1 必要なものを用意します。

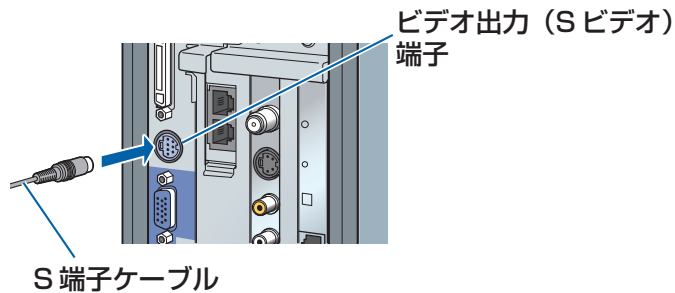
テレビ、S端子ケーブルやD端子接続ケーブルなどの映像ケーブル、テレビのマニュアルなどを用意します。

### 2 パソコン本体の電源を切り、電源ケーブルまたはACアダプタを取り外します。

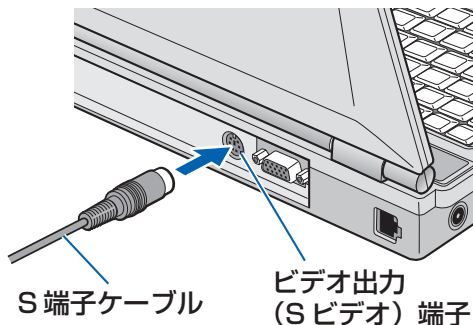
### 3 テレビの電源を切り、電源ケーブルを取り外します。

### 4 パソコンのビデオ出力端子に映像ケーブルを接続します。

#### ■DESKPOWERの例 (S端子に接続する場合)




#### ■BIBLOの例 (S端子に接続する場合)



- 5 テレビの映像入力端子に、映像ケーブルのもう一方のコネクタを接続します。
- 6 テレビの電源ケーブルを接続して、電源を入れます。
- 7 パソコンに電源ケーブルまたはACアダプタを取り付け、電源を入れます。
- 8 接続したテレビにパソコンの画面を表示させます。

### 3 昔録ったビデオテープの映像をパソコンにダビングできるようにする

ビデオテープの録画内容をパソコンに取り込みたい場合は、パソコン本体にビデオテープを再生するビデオデッキやビデオカメラなどを接続します。

実際に接続する場合は、 (サービスアシスタント) のトップ画面 → 「FMVの使い方」 → 「周辺機器」 → 「ビデオデッキ／ビデオカメラを接続する」にある詳細な手順をご覧ください。

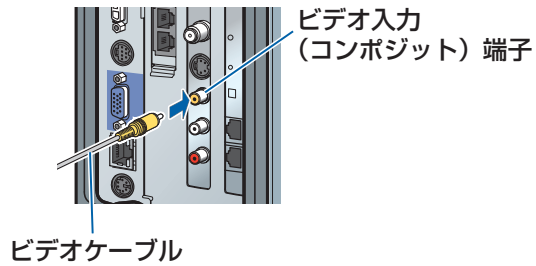
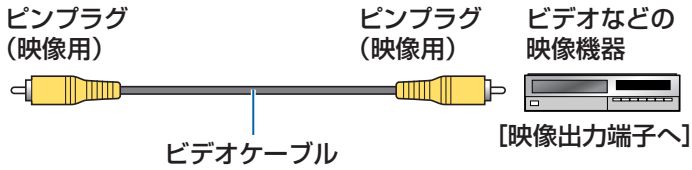
#### 1 必要なものを用意します。

ビデオデッキやビデオカメラなどの映像機器、ビデオケーブルまたはS端子ケーブルなどの映像ケーブル、音声ケーブル、映像機器のマニュアルなどを用意します。

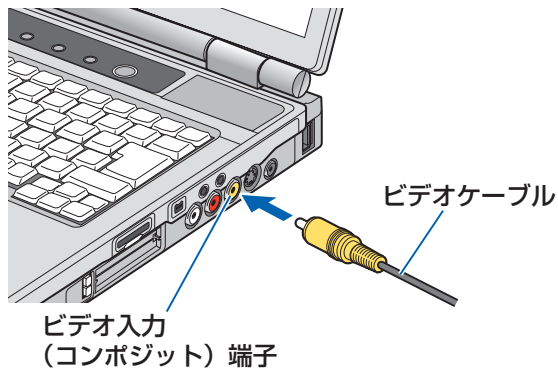
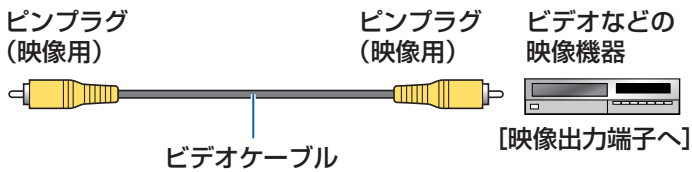
## ② パソコン本体に映像ケーブルを接続します。

映像ケーブルをパソコン本体に、接続したケーブルの反対側を映像機器側の映像出力端子に接続します。

### ■DESKPOWERの例（ビデオケーブルを接続する場合）



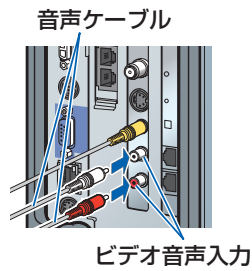
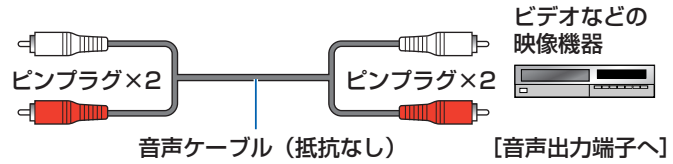
### ■BIBLOの例（ビデオケーブルを接続する場合）



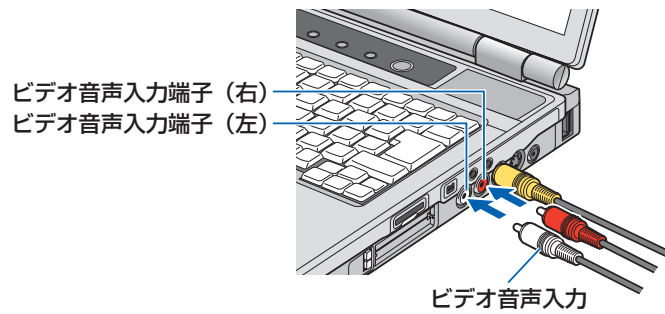
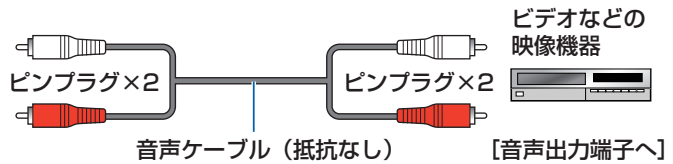
### 3 パソコン本体に音声ケーブルを接続します。

音声ケーブルを映像機器側の音声出力端子に、接続したケーブルの反対側をパソコン本体のビデオ音声入力端子に接続します。

#### ■DESKPOWERの例



#### ■BIBLOの例



## 3

## チャンネルを設定する

テレビを見たり録ったりするには、アンテナを接続してからチャンネルを設定する必要があります。ここでは、このパソコンでテレビを見るためのソフトウェア「TVfunSTUDIO」のチャンネル設定方法について説明します。

インスタントテレビ機能でテレビを見る場合には、「TVfunSTUDIO」とは別に、インスタントテレビ機能でもチャンネルを設定する必要があります。DESKPOWERをお使いの場合は『インスタントテレビ機能 取扱説明書』を、BIBLOをお使いの場合は『インスタントテレビ/DVD機能 取扱説明書』をご覧ください。

## 1 チャンネルを設定する

ここでは、このパソコンで初めてテレビを起動する際に必要となる、チャンネルの設定について説明しています。一度設定したチャンネルや地域情報の変更をする場合は、「チャンネル設定や地域情報を変更する」(▶▶ P.24)をご覧ください。

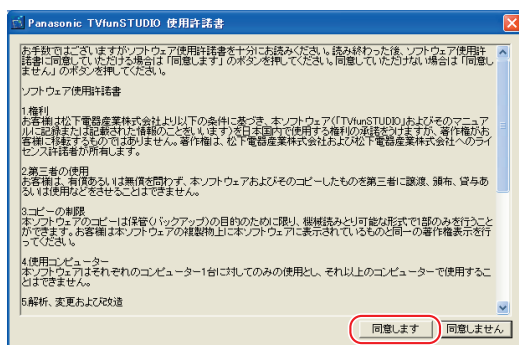
① パソコンの電源を入れ、パソコンを起動します。

② 「スタート」ボタン→「すべてのプログラム」→「Panasonic」→「TVfunSTUDIO」→「TVfunSTUDIO」の順にクリックします。

テレビを見るためのソフトウェア「TVfunSTUDIO」の「使用許諾書」ウィンドウが表示されます。

③ 内容をよくお読みの上、「同意します」ボタンをクリックします。

「お知らせ」メッセージが表示されます。



## POINT

◆ここでチャンネル設定をすると、DESKPOWERのインスタントテレビ機能のチャンネル設定の一部も行われます。

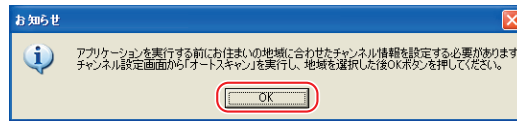
## POINT

◆一度「TVfunSTUDIO」を起動したことがあると、手順3の画面は表示されません。その場合は、「チャンネル設定や地域情報を変更する」(▶▶ P.24)をご覧ください。



- 4 「お知らせ」 ウィンドウの内容を確認し、「OK」をクリックします。

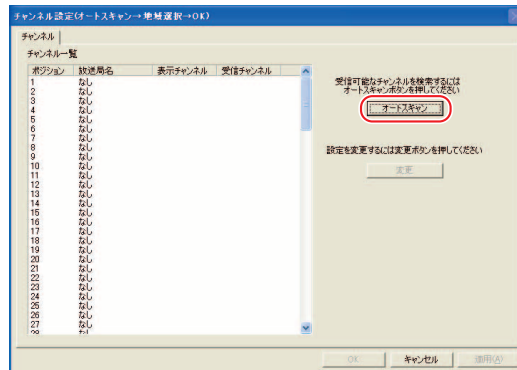
「チャンネル設定」ウィンドウが表示されます。



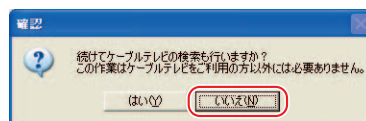
- 5 「オートスキャン」をクリックします。

受信できるチャンネルの検索が始まります。

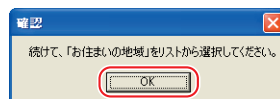
チャンネルの検索が終了すると「確認」ウィンドウが表示されます。



- 6 通常は「いいえ」をクリックします。ケーブルテレビに加入している場合は、「はい」をクリックするとケーブルテレビのチャンネルの検索が始まります。



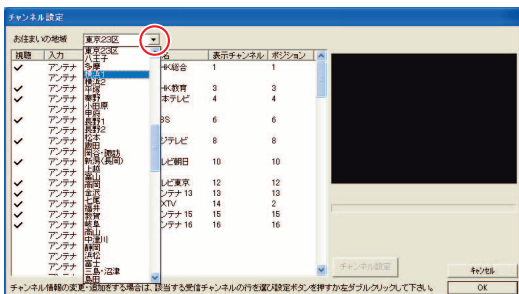
- 7 「確認」ウィンドウで「OK」をクリックします。



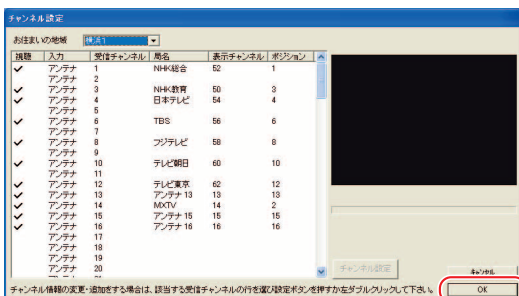
- 8 「お住まいの地域」の右にある▼をクリックし、お住まいの地域を選択します。

一覧に最適な地域が見つからない場合は、このパソコンをご利用になる場所のお近くの地域を選択してください。

お住まいの地域によっては、近くの別の地域を指定した方が、現在ご覧になっているテレビやビデオデッキの設定に合う場合があります。

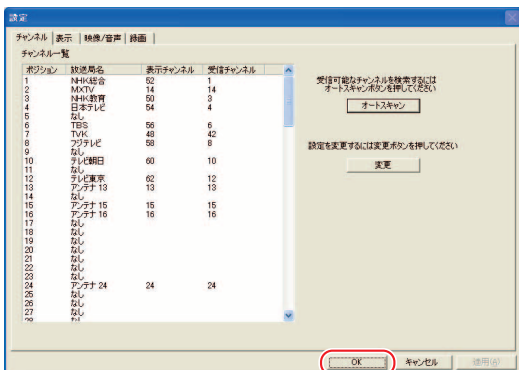


- 9 お住まいの地域を選択したら、「OK」をクリックします。



- 10 「OK」をクリックします。

「TVfunSTUDIO」が起動し、テレビ放送が表示されます。



## 2 チャンネル設定や地域情報を変更する

ここでは、受信可能なチャンネルを再検索したり、「TVfunSTUDIO」を初めて起動したときに設定した「お住まいの地域」の情報を変更したりする操作について説明しています。

① パソコンの電源を入れ、パソコンを起動します。

② 「スタート」ボタン→「すべてのプログラム」→「Panasonic」→「TVfunSTUDIO」→「TVfunSTUDIO」の順にクリックします。

「TVfunSTUDIO」が起動します。

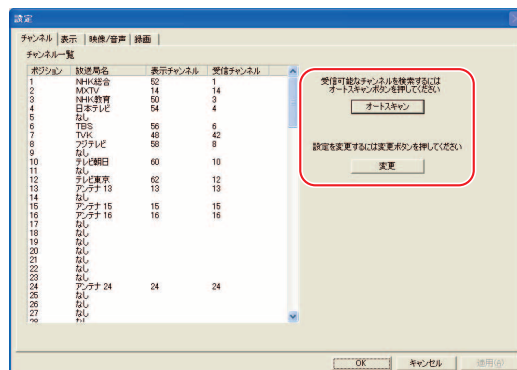
③ 「TVfunSTUDIO」の操作パネルにある「設定」ボタンをクリックします。

「設定」ウィンドウが表示されます。テレビが全画面表示になっている場合は、リモコンの「画面サイズ」ボタンを押すか、画面のどこかをクリックしてディスプレイをウィンドウ表示にすると、操作パネルが表示されます。

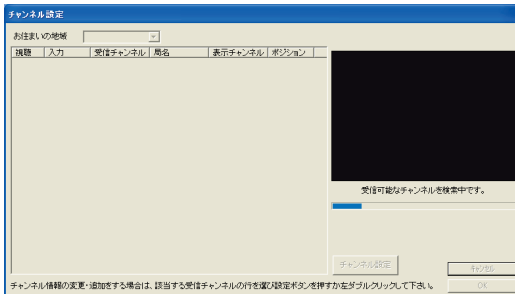


④ 受信可能なチャンネルを再検索するには「オートスキャン」をクリックします。「お住まいの地域」を変更するには「変更」ボタンをクリックします。

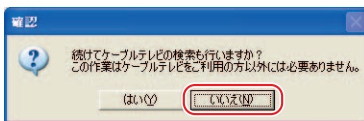
「オートスキャン」ボタンをクリックした場合 ●▶ P.25  
「変更」ボタンをクリックした場合 ●▶ P.26



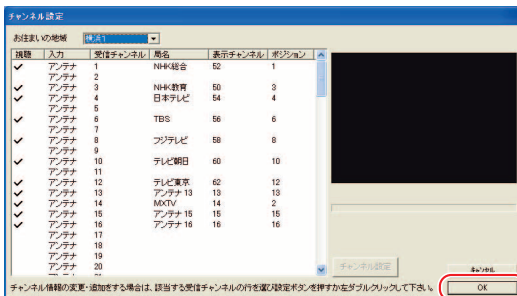
- ▶ 「オートスキャン」 ボタンをクリックした場合  
受信可能なチャンネルの検索が始まります。



- 1 チャンネルの検索が終了すると「確認」ウィンドウが表示されます。通常は「いいえ」をクリックします。ケーブルテレビに加入している場合は、「はい」をクリックするとケーブルテレビのチャンネルの検索が始まります。



- 2 「OK」 をクリックします。



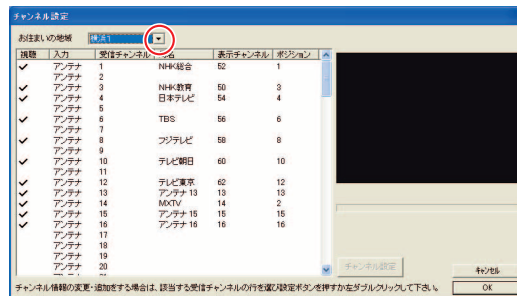
「テレビを見る」 (▶▶ P.27) をご覧になり、テレビが正しく表示できるか確認してください。

## ▶「変更」ボタンをクリックした場合

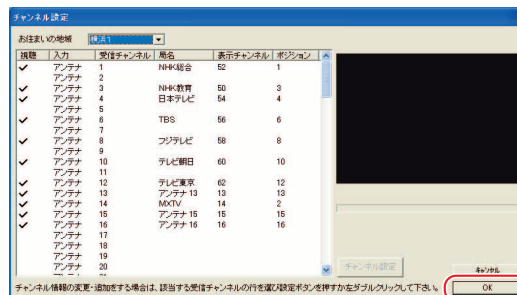
- 1 「お住まいの地域」の右にある▼をクリックし、お住まいの地域を選択します。

一覧に最適な地域が見つからない場合は、このパソコンをご利用になる場所のお近くの地域を選択してください。

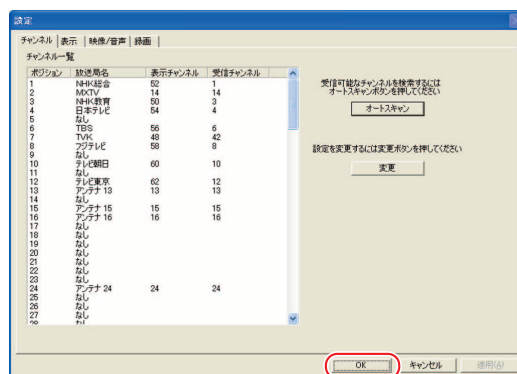
お住まいの地域によっては、近くの別の地域を指定した方が、現在ご覧になっているテレビやビデオデッキの設定に合う場合があります。



- 2 お住まいの地域を選択したら、「OK」をクリックします。



- 3 設定が終了したら、「OK」をクリックします。



「テレビを見る」(▶▶ P.27) をご覧になり、テレビが正しく表示できるか確認してください。

# 第3章

## テレビを見る

- 1. 基本的なテレビの見かた..... 28
- 2. 便利なテレビの見かた ..... 38

ソフトウェアに関するお問い合わせ先について  
添付されているソフトウェアの内容については、下記までお問い合わせください。

### TVfunSTUDIO

ナショナル/パナソニック お客様ご相談センター  
詳しくは、📖『サポート&サービスのご案内』をご覧ください。



# 基本的なテレビの見かた

FMVでテレビを見るには、次のような方法があります。

- FMVに添付されているテレビ用ソフトウェア「TVfunSTUDIO」で見る
  - ▶▶ P.29 「テレビ用ソフトウェア「TVfunSTUDIO」で見る」
- インスタントテレビ機能で見る
  - DESKPOWERをお使いの方は、📄『インスタントテレビ機能 取扱説明書』をご覧ください。
  - BIBLOをお使いの方は、📄『インスタントテレビ/DVD機能 取扱説明書』をご覧ください。
  - ▶▶ P.32 「インスタントテレビ機能で見る」

ここでは、それぞれの方法についての基本的な見かたについて説明します。



いろいろな方法で  
TVが見られるのね!

# 1 テレビ用ソフトウェア「TVfunSTUDIO」で見る

ここでは、テレビ用ソフトウェア「TVfunSTUDIO」でのテレビの見かたについて説明します。

## ● リモコンで操作する

リモコンが正常に動作しない場合は、「困ったときのQ&A」( ●▶P.95) をご覧ください。

### ① パソコンの電源を入れ、パソコンを起動します。

リモコン切換  スイッチ

TV  ボタン

① ~ ⑫ ボタン

チャンネル/ページ   ボタン

音量   ボタン

② 「 リモコン切換」スイッチがあるリモコンをお使いの場合は、「 リモコン切換」スイッチを「パソコン側」にします。

③ 「 TV」ボタンを押して、「TVfunSTUDIO」を起動します。  
「TVfunSTUDIO」が起動します。

④ 見たいチャンネルの映像を表示します。  
「① ~ ⑫」ボタンを押して選びます。  
「 」チャンネル/ページ」ボタンで操作しても選べます。

⑤ 「音量」ボタンで音量の調節をします。  
 ボタンで大きく、 ボタンで小さくします。

## POINT

◆FMV-DESKPOWER LX70H、LX50H、LX70HN、LX50HN、L50Hをお使いの場合は、パソコンの電源が入っていないときでも、リモコンの「TV」ボタン、またはパソコン本体の「テレビ電源」ボタン(LX50Hのみ)を押すだけでパソコンの電源が入り、自動でテレビ用ソフトウェア「TVfunSTUDIO」が起動するので、液晶テレビとしてお使いになれます。

## 6 お好みで次の操作をします。

### ◎ 音声を切り換える：「音声切換」ボタンを押します。

「TVfunSTUDIO」で受信しているテレビ放送の、音声多重放送の音声が、主音声→副音声→主音声/副音声の順に切り換わります。

### ◎ 画面サイズを切り換える：「画面サイズ」ボタンを押します。

DESKPOWERをお使いの場合は、「TVfunSTUDIO」の表示が、ウィンドウ表示→ノーマル表示→フル表示（1280×1024の場合）またはワイド表示（1280×768の場合）→ズーム表示の順に切り換わります。BIBLOをお使いの場合は、ウィンドウ表示と全画面表示に切り換わります。

### ◎ チャンネル情報を表示する：「表示」ボタンを押します。

「TVfunSTUDIO」で受信しているテレビ放送の、チャンネル情報などを表示します。



## POINT

### 「13」以上のチャンネル番号を入力する

次の手順で設定を行ってください。

1. 画面右下の通知領域にある （リモコンマネージャー）をクリックし、「プロパティ」をクリックします。  
リモコンマネージャーの「プロパティ」が表示されます。
2. 「リモコンから「13」以上の数字も指定できるようにします」をクリックして  にします。
3. 「OK」をクリックします。

上記の設定が終了すると、「13」以上のチャンネルを入力できるようになります。

1. 「1-12」ボタンを押して、見たいチャンネル番号を入力します。
  - ・「16」チャンネルを選択するには「1」+「6」の順にボタンを押します。
  - ・「312」チャンネルを選択するには「3」+「1」+「2」または「3」+「12」の順にボタンを押します。
  - ・「106」チャンネルを選択するには「10」+「6」または「1」+「10」+「6」の順にボタンを押します。

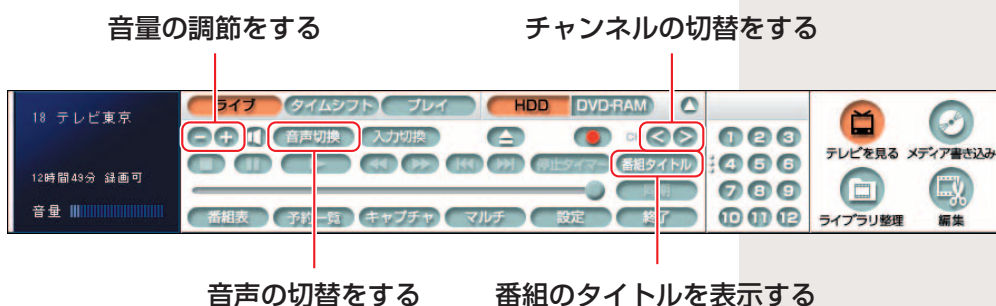
「1-12」ボタンの「10」ボタンは、1回目に入力されたものは「10」もしくは「1」+「0」とみなされますが、他のボタンの次に入力した場合には「0」とみなされます。

- ・1回目に「10」を入力した場合（「10」とみなされます。）  
「10」+「6」=「106」
- ・2回目に「10」を入力した場合（「0」とみなされます。）  
「6」+「10」=「60」  
「1」+「10」+「6」=「106」

「1」～「12」のチャンネル番号を入力する場合は、「1-12」ボタンを押してチャンネル番号を入力します。入力後少し待つと、入力したチャンネルが表示されます。

## ●マウスで操作する

- ① パソコンの電源を入れ、パソコンを起動します。
- ② 「スタート」ボタン→「すべてのプログラム」→「Panasonic」→「TVfunSTUDIO」→「TVfunSTUDIO」の順にクリックして、「TVfunSTUDIO」を起動します。
- ③ 見たいチャンネルの映像を表示します。



- ◎ < : チャンネルの数字を小さい方に切り換えます。
- ◎ > : チャンネルの数字を大きい方に切り換えます。
- ◎ 「音声 (ボリューム)」ボタンをクリックして、音量の調節をします。
  - ⊕ ボタンで大きく、⊖ ボタンで小さくします。

### ④ お好みに次の操作をします。

- ◎ 音声を切り換える：「音声切替」ボタンをクリックします。「TVfunSTUDIO」で受信しているテレビ放送の、音声多重放送の音声、主音声→副音声→主音声/副音声の順に切り換わります。
- ◎ 番組タイトルを表示する：「番組タイトル」ボタンをクリックします。
- ◎ 画面サイズを切り換える：画面右上の□をクリックします。元に戻す場合は、テレビ番組が表示されている画面をクリックします。





## POINT

- ◆ DVD-RAM をクリックした場合は次のようになります。テレビ番組を見る場合の画質は、「設定」ボタンをクリックすると表示される「設定」ウィンドウの「録画品質の設定」で設定した画質になります。また、その設定を変更した後は、テレビ番組を表示するまでに多少時間がかかる場合があります。ディスクを取り出す場合は、「TVfunSTUDIO」の操作パネルにある「イジェクト」ボタンをクリックしてください。パソコン本体のスーパーマルチドライブのCD取り出しボタンを押しても、ディスクを取り出すことができません。

## 2 インスタントテレビ機能で見る

FMVの機種によっては、液晶ディスプレイに内蔵されたTVチューナーを使ってテレビを見ることや、パソコンを起動させずにボタン1つで液晶テレビとして見ることができます。ここではそれらの主な操作方法について説明しています。

また、インスタントテレビ機能でテレビを見る場合には、「TVfunSTUDIO」とは別に、インスタントテレビ機能でもチャンネルを設定する必要があります。設定や詳しい操作について、DESKPOWERをお使いの場合は  『インスタントテレビ機能 取扱説明書』を、BIBLOをお使いの場合は  『インスタントテレビ/DVD 機能取扱説明書』をご覧ください。

### ■対応機種：

FMV-DESKPOWER T90H、T50H、T90HN、LX70H、LX70HN、LX50HN、C70HW、C70HV、C70HN[注]、C90HW/F、CE70HV、CE70HN[注]、CE50HV、CE50HN[注]

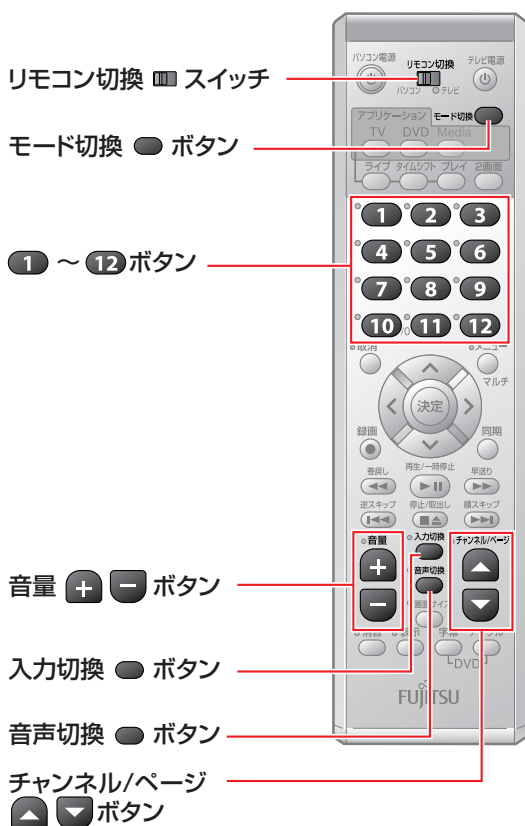
注：17型ワイド液晶ディスプレイ（TVチューナー内蔵）または17型液晶ディスプレイ（TVチューナー内蔵）を選択した場合

FMV-BIBLO NH90H/T、NH50H/T、NH90H/TN、NB75H/T、NB70H/T、NB75H/TN



## ● DESKPOWERの場合

### ▶ パソコンが起動している場合



## POINT

DESKPOWERでご購入後初めてテレビを見るときは、必ず「TVfun STUDIO」を起動させてチャンネル設定を行ってください。「TVfun STUDIO」でチャンネル設定を行うと、インスタントテレビ機能のチャンネルも連動して設定されます。詳しくは、「チャンネルを設定する」(▶▶ P.21)をご覧ください。

1 「リモコン切換」スイッチを「テレビ」側にします。

2 「モード切換」ボタンを押します。

パソコン画面からテレビまたはビデオ入力画面に切り換わります。

3 「テレビ」以外が表示された場合は、「入力切換」ボタンを押してテレビ入力画面に切り換えます。

テレビ入力画面になると、画面右上に「テレビ」と表示されます。

4 見たいチャンネルの映像を表示します。

「1 ~ 12」ボタンを押して選択します。  
「チャンネル/ページ」ボタン(▲/▼)を押しても選択できます。

5 「音量」ボタンで音量の調節をします。

⊕ ボタンで大きく、⊖ ボタンで小さくします。

6 お好みに次の操作をします。

◎ 音声を切り換える：「音声切換」ボタンを押します。

音声多重放送の音声が、主音声→副音声→主音声/副音声の順に切り換わります。

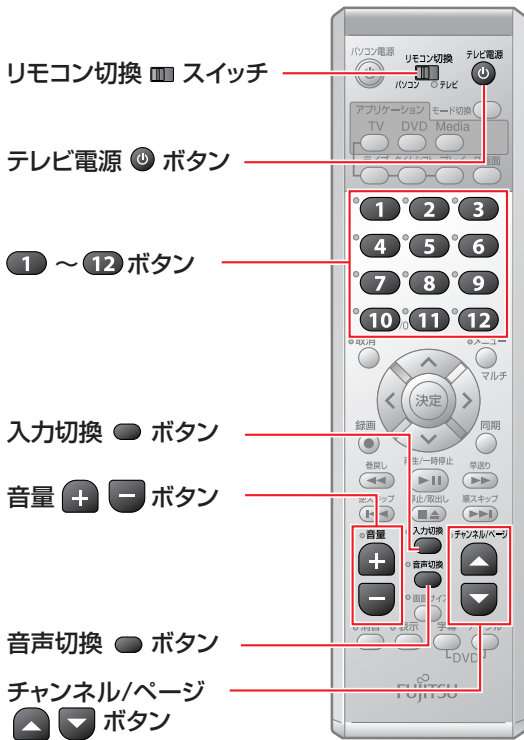
パソコンを使いたい場合は、もう一度「モード切換」ボタンを押すとテレビ画面からパソコン画面に切り換わります。

## ▶ パソコンが起動していない場合


### ■ パソコン本体のテレビ電源ランプが消灯のとき

対象機種：FMV-DESKPOWER T90H、T50H、T90HN、LX70H、LX50HN、LX70HN

ここでは、リモコンでの操作のしかたについて説明しています。



### 1 「 テレビ電源」 ボタンを押します。

「 テレビ電源」 ボタンを押してもテレビ放送が画面に映らない場合は、映像の入力がテレビ以外になっているときがあります。

1. 「リモコン切換」スイッチを「テレビ」側にします。
2. 「入力切換」ボタンを押して、入力をテレビに切り換えます。

### 2 見たいチャンネルの映像を表示します。

「**1** ~ **12**」ボタンを押して選択します。

「チャンネル/ページ」ボタン ( / ) を押しても選択できます。

### 3 「音量」 ボタンで音量の調節をします。

 ボタンで大きく、 ボタンで小さくします。

### 4 お好みに次の操作をします。

◎ 音声を切り換える：「リモコン切換」スイッチを「テレビ」側にしてから、「音声切換」ボタンを押します。

音声多重放送の音声は、主音声→副音声→主音声/副音声の順に切り換わります。

もう一度「テレビ電源」ボタンを押すと、パソコン本体の電源が切れます。

### ■液晶ディスプレイの電源ランプが消灯のとき

対象機種：FMV-DESKPOWER C70HW、C70HV、C70HN[注]、  
C90HW/F、CE70HV、CE70HN[注]、CE50HV、CE50HN[注]

注：17型ワイド液晶ディスプレイ（TVチューナー内蔵）または17型  
液晶ディスプレイ（TVチューナー内蔵）を選択した場合

リモコン切替 ■ スイッチ

モード切替 ● ボタン

① ~ ⑫ ボタン

入力切替 ● ボタン

音量 + - ボタン

音声切替 ● ボタン

チャンネル/ページ 上下 ボタン

- ① ディスプレイ前面の電源ランプを押します。  
→ 『インスタントテレビ機能 取扱説明書』
- ② 「■ リモコン切替」スイッチを「テレビ」側にします。
- ③ 「● モード切替」ボタンを押します。  
画面右上に「テレビ」以外が表示された場合は、「入力切替」ボタンを押して、入力を「テレビ」に切り換えます。
- ④ 見たいチャンネルの映像を表示します。  
「① ~ ⑫」ボタンを押して選択します。  
「チャンネル/ページ」ボタン（▲/▼）を押しても選択できます。
- ⑤ 「音量」ボタンで音量の調節をします。  
+ ボタンで大きく、- ボタンで小さくします。
- ⑥ お好みに次の操作をします。  
◎ 音声を切り換える：「音声切替」ボタンを押します。  
音声多重放送の音声は、主音声→副音声→主音声/副音声の順に切り換わります。

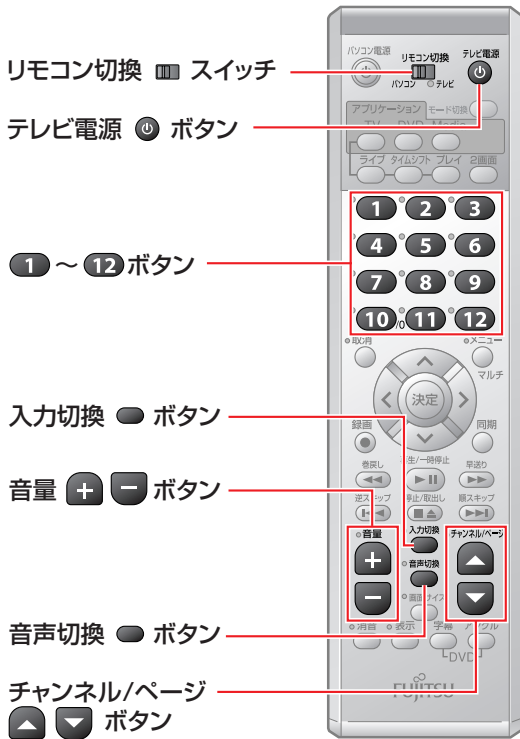
「テレビ電源」ボタンを押すと、液晶ディスプレイの電源が切れます。




■液晶ディスプレイの電源ランプがオレンジ色のとき

対象機種：FMV-DESKPOWER C70HW、C70HV、C70HN[注]、C90HW/F、CE70HV、CE70HN[注]、CE50HV、CE50HN[注]

注：17型ワイド液晶ディスプレイ（TVチューナー内蔵）または17型液晶ディスプレイ（TVチューナー内蔵）を選択した場合





1 「 リモコン切換」スイッチを「テレビ側」にします。

2 「 テレビ電源」ボタンを押します。

画面右上に「テレビ」以外が表示された場合は、「入力切換」ボタンを押して、入力を「テレビ」に切り換えます。

3 見たいチャンネルの映像を表示します。

「1 ~ 12」ボタンを押して選択します。「チャンネル/ページ」ボタン（ / ）を押しても選択できます。

4 「音量」ボタンで音量の調節をします。

 ボタンで大きく、 ボタンで小さくします。

5 お好みで次の操作をします。

◎ 音声を切り換える：「音声切換」ボタンを押します。

音声多重放送の音声、主音声→副音声→主音声／副音声の順に切り換わります。

「テレビ電源」ボタンを押すと、液晶ディスプレイの電源が切れます。

## ●BIBLOの場合

■対象機種：FMV-BIBLO NH90H/T、NH50H/T、NH90H/TN、NB75H/T、NB70H/T、NB75H/TN

インスタントテレビ機能は、パソコン本体の電源が切れている場合にお使いになります。

### 1 パソコンの電源が切れていることを確認します。

状態表示LCDの②または電源ボタンのランプが消えていることを確認します。

→📄『パソコンの準備』→「各部名称」



もう一度「電源」ボタンを1秒以上押すと、パソコン本体の電源が切れます。

### 2 「② 電源」ボタンを1秒以上押します。

テレビ放送が表示されるまでしばらくお待ちください。

### 3 見たいチャンネルの映像を表示します。

「① ~ ⑫」ボタンを押して選択します。  
「チャンネル/ページ」ボタン(▲/▼)を押しても選択できます。

### 4 「音量」ボタンで音量の調節をします。

④ ボタンで大きく、⑤ ボタンで小さくします。

### 5 お好みで次の操作をします。

◎ 音声を切り換える：「音声切換」ボタンを押します。

音声多重放送の音声は、主音声→副音声→主音声/副音声の順に切り換わります。

# 便利なテレビの見かた

FMVではテレビも色々と便利に見ることができます。ここではその機能について説明しています。

## 1 タイムシフトモードで見る

### POINT

◆「テレビ用ソフトウェア「TVfunSTUDIO」で見る」(▶ P.29)で説明した見かたを「ライブモード」といいます。

◆表示される映像は、家電のテレビよりも約1秒間遅れて表示されます(FMV-DESKPOWER LX70H、LX70HN、LX50HNを除く)。これはハードエンコーダ付きTVチューナーカードの仕様によるもので故障ではありません。

◆インスタントテレビ機能では、タイムシフトモードでテレビ番組を見ることはできません。

◆タイムシフトモードにした場合、タイムシフトモードにする前の映像を巻戻して見ることはできません。

◆チャンネルを切り替えると、チャンネルを切り替える前の映像は見ることはできなくなります。

### ●タイムシフトモードについて

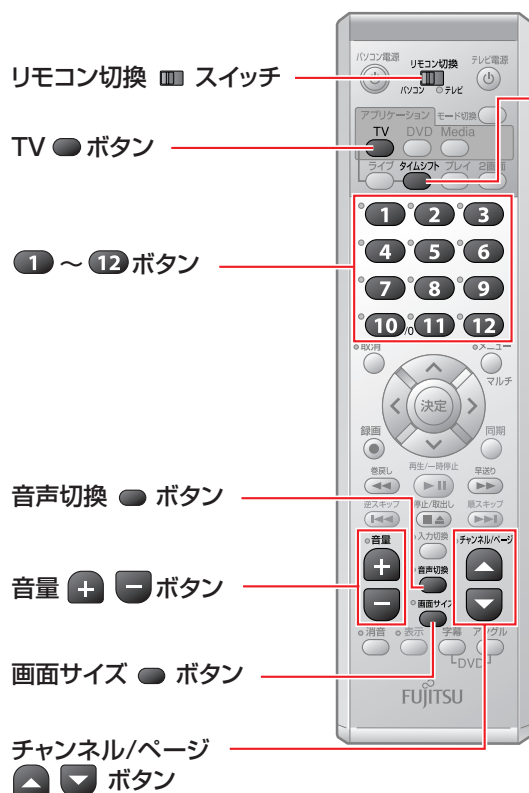
「TVfunSTUDIO」でテレビを見るときは、「テレビ用ソフトウェア「TVfunSTUDIO」で見る」(▶ P.29)で説明した見かたの他に、放送中のテレビ番組を一時停止したり、巻戻ししたりできる見かたがあります。これを「タイムシフトモード」といいます。例えば来客があった場合に一時停止して後で続きを見たり、もう一度見たい決定的場面まで戻って見たりできます。タイムシフトモードを使うと、テレビ鑑賞の自由度が上がります。

#### 《タイムシフトモード中のできること》



## ● タイムシフトモードで見る

### ▶ リモコンで操作する



タイムシフト ● ボタン

- 1 パソコンの電源を入れ、パソコンを起動します。
- 2 「リモコン切換」スイッチがあるリモコンをお使いの場合は、「リモコン切換」スイッチを「パソコン側」にします。
- 3 「TV」ボタンを押して、「TVfunSTUDIO」を起動します。
- 4 見たいチャンネルの映像を表示します。  
「1 ~ 12」ボタンを押して選びます。  
「チャンネル/ページ」ボタン(▲/▼)を操作しても選べます。
- 5 「タイムシフト」ボタンを押します。

タイムシフトモードになります。

### 6 お好みで次の操作をします。

- ◎音量の調節をする：「音量」ボタンの+ボタンで大きく、-ボタンで小さくします。
- ◎音声を切り換える：「音声切換」ボタンを押します。「リモコン切換」スイッチがあるリモコンをお使いの場合は、「リモコン切換」スイッチを「パソコン側」にしてから、「音声切換」ボタンを押します。  
「TVfunSTUDIO」で受信しているテレビ放送の、音声多重放送の音声は、主音声→副音声→主音声/副音声の順に切り換わります。
- ◎画面サイズを切り換える：「画面サイズ」ボタンを押します。「リモコン切換」スイッチがあるリモコンをお使いの場合は、「リモコン切換」スイッチを「パソコン」側にしてから、「画面サイズ」ボタンを押します。  
DESKPOWERをお使いの場合は、「TVfunSTUDIO」の表示が、ウィンドウ表示→ノーマル表示→フル表示(1280×1024の場合)またはワイド表示(1280×768の場合)→ズーム表示の順に切り換わります。  
BIBLOをお使いの場合は、ウィンドウ表示と全画面表示に切り換わります。

次のページへ



リモコン切換 ボタン

## 7 お好みで次の操作をします。

- チャンネル情報を表示する：「 表示」ボタンを押します。「 リモコン切換」スイッチがあるリモコンをお使いの場合は、「 リモコン切換」スイッチを「パソコン」側にしてから、「 表示」ボタンを押します。
- 一時停止する：「 (再生/一時停止)」ボタンを押します。
- 約5秒間巻戻す：「 (逆スキップ)」ボタンを押します。
- 約5秒間早送りする：「 (順スキップ)」ボタンを押します。
- 現在のテレビ放送に近い場所を見る：「同期」ボタンを押します。

同期 ボタン

再生/一時停止 ボタン

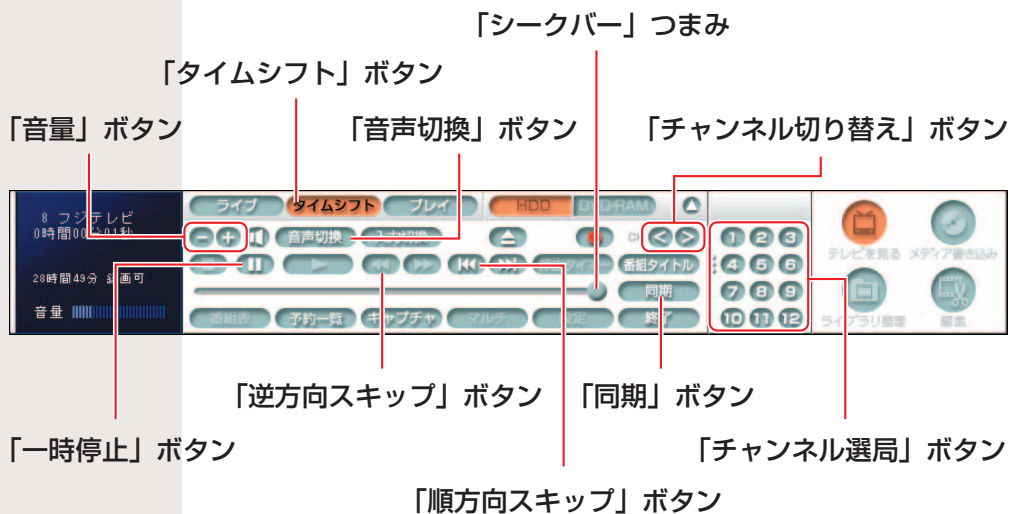
逆スキップ ボタン

表示 ボタン

順スキップ ボタン

## ▶ マウスで操作する

ここでは、マウスでの主な操作について説明しています。詳しくは、「TVfunSTUDIO取扱説明書」をご覧ください。「TVfunSTUDIO取扱説明書」は、「スタート」ボタン→「すべてのプログラム」→「Panasonic」→「TVfunSTUDIO」→「取扱説明書」の順にクリックするとご覧になれます。



① パソコンの電源を入れ、パソコンを起動します。

② 「スタート」ボタン→「すべてのプログラム」→「Panasonic」→「TVfunSTUDIO」→「TVfunSTUDIO」の順にクリックして、「TVfunSTUDIO」を起動します。

③ 録画したいチャンネルの映像を表示します。

①～⑫ ボタンをクリックして選びます。  
「チャンネル切り替え」ボタン（◀/▶）をクリックしても選べます。

④ **タイムシフト** ボタンをクリックします。

タイムシフトモードになります。

⑤ お好みで次の操作をします。

◎音量を調節する：「音量（ボリューム）」ボタンの**+**ボタンをクリックすると大きく、**-**ボタンをクリックすると小さくします。

◎音声を切り換える：「音声切換」ボタンをクリックします。  
「TVfunSTUDIO」で受信しているテレビ放送の、音声多重放送の音声、主音声→副音声→主音声／副音声の順に切り換わります。

◎画面サイズを切り換える：画面右上の**□**をクリックします。  
元に戻す場合は、テレビ番組が表示されている画面をクリックします。



◎一時停止する：「**⏸**（一時停止）」ボタンをクリックします。

◎巻戻す：「シークバー」つまみをドラッグすると、好きな場所まで巻戻せます。

◎約5秒間巻戻す：「**⏮**（逆方向スキップ）」ボタンをクリックします。

◎約5秒間早送りする：「**⏭**（順方向スキップ）」ボタンをクリックします。

◎現在のテレビ放送に近い場所を見る：「**同期**」ボタンをクリックします。

## 2 2つの画面でテレビを見る

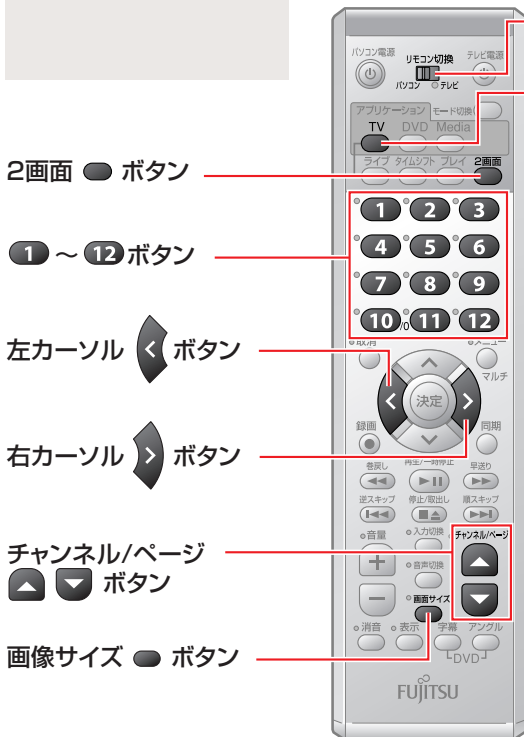
ツインテレビ機能を使うと、液晶ディスプレイに2つのテレビ番組を同時に表示することができます。

ここでは、リモコンでの操作のしかたについて説明します。

■対象機種：FMV-DESKPOWER T90H、T50H、T90HN、C70HW、C70HN<sup>[注]</sup>、C90HW/F、CE70HN<sup>[注]</sup>、CE50HN<sup>[注]</sup>

注：17型ワイド液晶ディスプレイ（TVチューナー内蔵）を選択した場合

### ● テレビを2画面モードにする



リモコン切換  スイッチ

TV  ボタン

2画面  ボタン

1 ~ 12 ボタン

左カーソル  ボタン

右カーソル  ボタン

チャンネル/ページ   ボタン

画像サイズ  ボタン

1 「 リモコン切換」スイッチを「パソコン」側にします。

2 「 TV」ボタンを押します。

「TVfunSTUDIO」が起動し、テレビ放送が表示されます。

3 「 2画面」ボタンを押します。

「ツインテレビ」が起動し、テレビ放送が表示されます。

4 「ツインテレビ」のチャンネルを切り換えたい場合は、「 リモコン切換」スイッチを「テレビ側」にしてから「1 ~ 12」ボタンを押して、見たいチャンネルを選択します。「TVfunSTUDIO」のチャンネルを切り換えたい場合は、「 リモコン切換」スイッチを「パソコン側」にして、同様の操作を行います。

「チャンネル/ページ」ボタン（ / ）を押しても選択できます。

5 音声を切り換えたい場合、「」（左カーソル）」ボタンを押すと、「TVfunSTUDIO」の音声中に切り換わります。「」（右カーソル）」ボタンを押すと、「ツインテレビ」の音声中に切り換わります。

6 画面サイズを切り換えたい場合は、次の操作を行います。

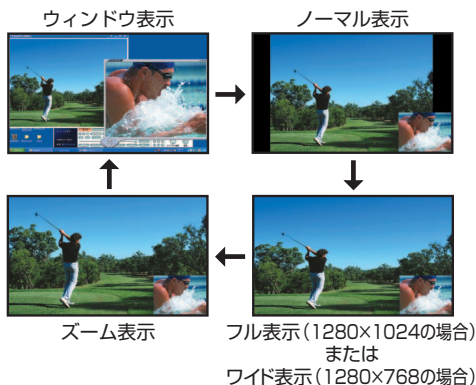


## ▶ 「TVfunSTUDIO」の画面サイズを切り換える場合

① 「リモコン切換」スイッチを「パソコン」側にします。

② 「画面サイズ」ボタンを押します。

「TVfunSTUDIO」の表示が、ウィンドウ表示→ノーマル表示→フル表示（1280×1024の場合）またはワイド表示（1280×768の場合）→ズーム表示の順に切り換わります。

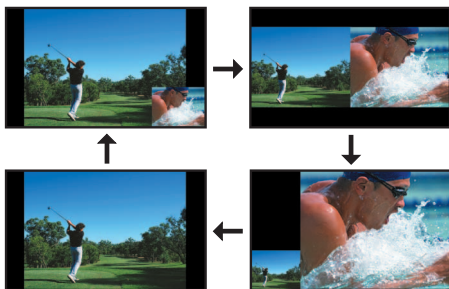


## ▶ 「ツインテレビ」の画面サイズを切り換える場合

ウィンドウ表示以外の表示では、「ツインテレビ」の画面サイズを切り換えることができます。

① 「2画面」ボタンを押します。

「TVfunSTUDIO」と「ツインテレビ」(子画面) → 「TVfunSTUDIO」(左)と「ツインテレビ」(右)の並列画面 → 「TVfunSTUDIO」(子画面)と「ツインテレビ」 → 「TVfunSTUDIO」の順に切り換わります。



## POINT

◆ テレビを2画面で見ている場合、「プレイ」ボタンを押すと「ツインテレビ」の表示が半透明になります。

◆ 2つの画面で同じチャンネルを映したとき、表示されるタイミングが異なりますが、故障ではありません。

◆ ツインテレビにマウスカーソルを重ねると、ツインテレビの表示が半透明になります。


◆ 添付のリモコンでは、「TVfunSTUDIO」を起動している場合に「ツインテレビ」を起動することができません。

「ツインテレビ」を単独で起動する場合は、「スタート」ボタン → 「すべてのプログラム」 → 「ツインテレビ」の順にクリックします。インスタントテレビ機能でテレビを見る場合は、「ツインテレビ」は使用しません。

◆ ウィンドウ表示以外の画面表示（フルスクリーンモード）では、リモコンのカーソルボタン（<、>）で「TVfunSTUDIO」と「ツインテレビ」の音声出力を切り換えることができます。



## ▶ 「TVfunSTUDIO」と「ツインテレビ」の並列画面の場合

① 「 リモコン切換」スイッチを「パソコン」側にします。

② 「 画面サイズ」ボタンを押します。

「TVfunSTUDIO」と「ツインテレビ」はウィンドウ表示になります。



## ● 2画面モードを終了する





2画面  ボタン

画面サイズ  ボタン

リモコン切換  スイッチ

TV  ボタン

① 「 リモコン切換」スイッチを「パソコン」側にします。

② 「 画面サイズ」ボタンを何回か押して、「ウィンドウ表示」に切り換えます。

ウィンドウ表示



③ 「 2画面」ボタンを押します。

「ツインテレビ」が終了します。  
ツインテレビが画面右下に表示されているときは、もう一度「2画面」ボタンを押します。

④ 「 TV」ボタンを押します。

「TVfunSTUDIO」が終了します。  
録画中は、録画を停止してから終了してください。

### 3 複数のチャンネルを同時に表示する

現在受信可能なすべてのチャンネルを、一つの画面で同時に表示（マルチチャンネル表示）することができます。  
なお、全部のチャンネル表示は同時には更新されません。

#### ▶ リモコンで操作する

リモコン切換  スイッチ



TV  ボタン

**1** ~ **12** ボタン

メニュー/マルチ  
● ボタン



**1** パソコンの電源を入れ、パソコンを起動します。

**2** 「 リモコン切換」スイッチがあるリモコンをお使いの場合は、「 リモコン切換」スイッチを「パソコン側」にします。

**3** 「 TV」ボタンを押します。

「TVfunSTUDIO」が起動します。

**4** リモコンの「メニュー/マルチ」ボタンを押します。

「TVfunSTUDIO」の画面で、受信可能なチャンネルが同時に表示されます。  
マルチチャンネル表示をやめるときは、「**1** ~ **12**」ボタンまたは「メニュー/マルチ」ボタンを押します。

## ▶ マウスで操作する

- ① パソコンの電源を入れます。
- ② 「スタート」ボタン → 「すべてのプログラム」 → 「Panasonic」 → 「TVfunSTUDIO」 → 「TVfunSTUDIO」の順にクリックします。

「TVfunSTUDIO」が起動します。

- ③ 「マルチ」ボタンをクリックします。

マルチ表示をやめるときは、もう一度「マルチ」ボタンをクリックします。



# 第4章

## 番組表を使う

1. 番組表を使う .....	48
-----------------	----



ソフトウェアに関するお問い合わせ先について  
添付されているソフトウェアの内容については、下記までお問  
い合わせください。

### G-GUIDE

ナショナル/パナソニック お客様ご相談センター  
詳しくは、📖『サポート&サービスのご案内』をご覧ください。

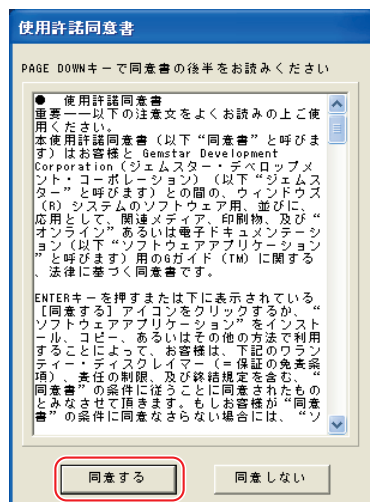
# 番組表を使う

FMVには、インターネットから最新のテレビ番組情報をダウンロードできる電子番組表「G-GUIDE」が添付されています。「G-GUIDE」を使えば、ジャンルを選んで見たい番組を簡単に探せたり、簡単に予約録画をしたりできます。

テレビ番組情報をダウンロードするには、インターネットに接続している必要があります。インターネットに接続する方法については、（サービスアシスタント）のトップ画面→「FMVの使い方」→「インターネット／Eメール」→「接続の設定」をご覧ください。予約録画については、「予約録画をする」(▶ P.64) をご覧ください。

## 1 初めてお使いになるときは

- ① 「スタート」→「すべてのプログラム」→「G-GUIDE」→「G-GUIDE(R)システム-Panasonic」の順にクリックし、「同意する」をクリックします。



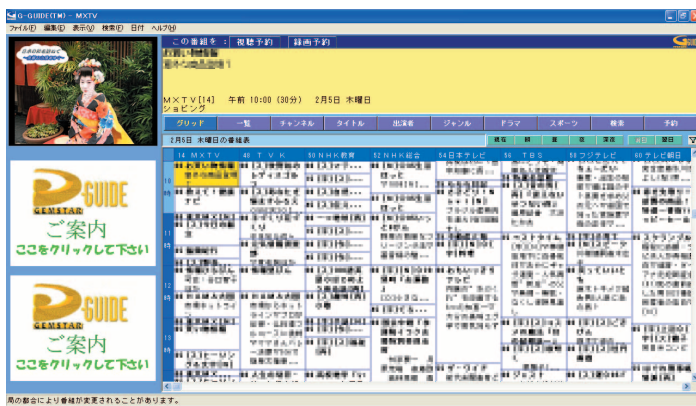
- ② 「名」と「姓」を入力し、お住まいの地域を選んでから、「OK」をクリックします。

お住まいの地域を選びます

- ③ 「はい」をクリックします。

しばらくお待ちください。

- ④ 番組表が表示されます。

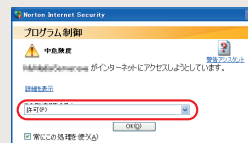


**POINT**

- ◆お住まいの地域は、「TVfunSTUDIO」と同じ設定にしてください。

**POINT**

- ◆次の画面が表示された場合は、「許可する」を選択してください。



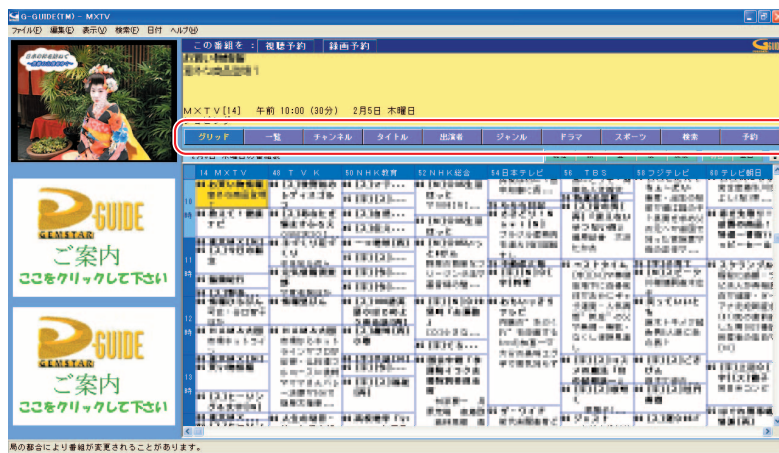
## 2 番組表を見る

ここでは、「G-GUIDE」の便利な見かたについて説明します。詳しい使い方については、「G-GUIDE」の画面で、「ヘルプ」メニュー→「目次」の順にクリックしてください。

- 1 「スタート」ボタン→「すべてのプログラム」→「G-GUIDE」→「G-GUIDE(R)システム-Panasonic」の順にクリックします。

「G-GUIDE」が起動します。

「G-GUIDE」には、次のような便利な機能があります。ここでは、次のボタンをクリックすると表示される番組表について説明します。



- **グリッド** 1日分の番組データを、新聞のテレビ番組表に似た形式で表示します。
- **一覧** 番組の放送日時・放送局名・ジャンル・タイトル・内容を表示します。
- **チャンネル** 各チャンネル別の番組表を表示します。
- **タイトル** パソコンに保存されている番組表中のすべてのタイトルを表示します。
- **出演者** パソコンに保存されている番組表中の出演者のうち、主な出演者を表示します。
- **ジャンル** パソコンに保存されている番組表中のすべてのジャンルを表示します。
- **ドラマ** パソコンに保存されているドラマ番組すべてを表示します。

- **スポーツ** パソコンに保存されているスポーツ番組すべてを表示します。
- **検索** 設定した検索抽出条件が左側に検索リスト一覧として表示されます。  
検索項目を設定するには、「G-GUIDE」の画面で、「検索」メニュー→「新規検索」の順にクリックし、表示されたウィンドウで希望する検索条件を設定します。
- **予約** 「G-GUIDE」で視聴／録画予約設定した番組の一覧を表示します。  
予約録画については、「予約録画をする」(●▶ P.64)をご覧ください。



# M e m o

---



# 第5章

## テレビを録る

- 1. 録画の前に確認すること..... 54
- 2. 録画の設定をする ..... 58
- 3. 放送中のテレビを録画する..... 60
- 4. 予約録画をする ..... 64

### ソフトウェアに関するお問い合わせ先について

添付されているソフトウェアの内容については、下記までお問い合わせください。

#### TVfunSTUDIO、G-GUIDE

ナショナル/パナソニック お客様ご相談センター

詳しくは、📖『サポート&サービスのご案内』をご覧ください。

# 録画の前に確認すること

ここでは、「TVfunSTUDIO」でテレビ番組を録画する際に確認することについて説明します。

## POINT

◆インスタントテレビ機能ではテレビ番組の録画はできません。

## 1 画質モードと録画時間について

FMVでは、テレビ番組を録画するときの画質を選ぶことができます。高画質になるにしたがってビットレート（データの転送量）が高くなり、ビットレートが高くなるほど、時間あたりに必要なハードディスクの容量が多くなります。すべての番組を高画質で録ると、ハードディスクやDVD-RAMディスクの空き容量が早く少なくなってしまうます。例えば、大事な番組は高画質で録って、一度見ればおしまい番組は標準画質で録るなど、録る番組によって画質モードを使い分けると良いでしょう。

### ハードディスク録画の目安

録画画質モード	1時間の録画に必要なハードディスクの容量
高画質	約 3700MB (約3.7GB)
標準画質	約 1900MB (約1.9GB)
節約画質	約 1000MB (約1GB)

※上記の表では1GBを1000MBと計算しています。

### DVD-RAMディスク録画の目安

録画画質モード	片面ディスク (4.7GB)	両面ディスク (9.4GB)
XP (高画質)	約1時間	約2時間
SP (標準画質)	約2時間	約4時間
LP (節約画質)	約4時間	約8時間

※上記の表では1GBを1000MBと計算しています。



節約画質モードで録画すると、画質は若干粗くなります。また、DVD-RAMディスクに録画する場合、ディスク両面への連続録画はできません。

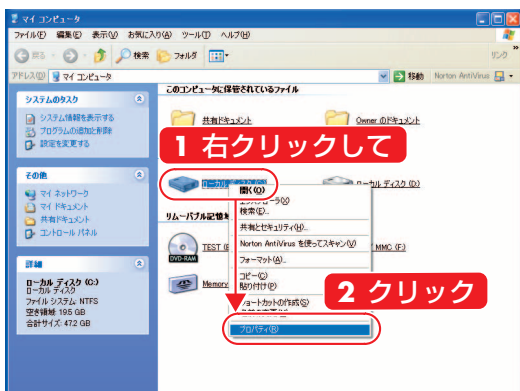
## 2 録画番組を保存するディスクの空き容量を確認する

録画するときは、録画して保存するハードディスクまたはDVD-RAMディスクの空き容量を確認しましょう。空き容量が少ないと、録りたい番組を録画できないことがあります。

- 1 「スタート」ボタン→「マイコンピュータ」の順にクリックします。

「マイコンピュータ」が表示されます。

- 2 番組を保存する先の  (ハードディスク) または  (DVD-RAM) を右クリックし、「プロパティ」をクリックします。




ディスクのプロパティが表示されます。

- 3 「空き領域」で容量を確認し、確認後に「OK」をクリックします。




### 3 録画用DVD-RAMディスクをフォーマットする

#### POINT

- ◆このパソコンで使えるディスクについては、 (サービスアシスタント) のトップ画面→「FMVの使い方」→「CD・DVD」→「このパソコンで使えるCD/DVD」をご覧ください。


録画用DVD-RAMディスクを初めて使う場合は、FMVで読み書きできるようにするフォーマット（初期化）を行う必要があります。DVD-RAMディスクは、カートリッジなしタイプまたはカートリッジからディスクが取り出せるタイプをご購入ください。カートリッジに入れた状態で使用するタイプ（Type1）は使用できません。また、カートリッジからディスクを無理に取り出して使わないでください。9.4GBの両面タイプのDVD-RAMディスクについては、片面ごとにフォーマットしてください。

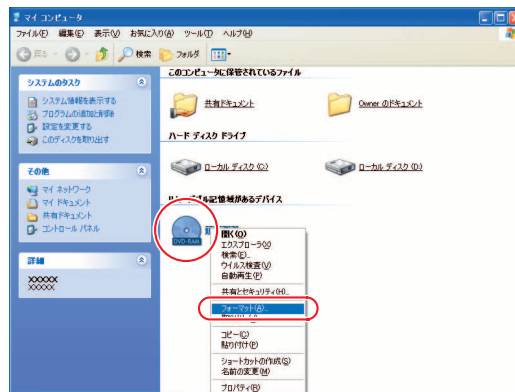
- 1 フォーマットするDVD-RAMディスクを、パソコンにセットします。


セットのしかたについては、 (サービスアシスタント) のトップ画面→「FMVの使い方」→「CD・DVD」→「CD/DVDをパソコンにセットする/取り出す」をご覧ください。

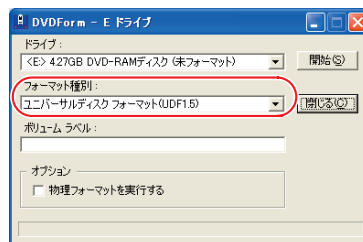
- 2 「スタート」ボタン→「マイコンピュータ」の順にクリックします。

「マイコンピュータ」ウィンドウが表示されます。

- 3  (DVD-RAM) を右クリックし、「フォーマット」をクリックします



- 4  をクリックして、フォーマット種別からUDF2.0を選びます。

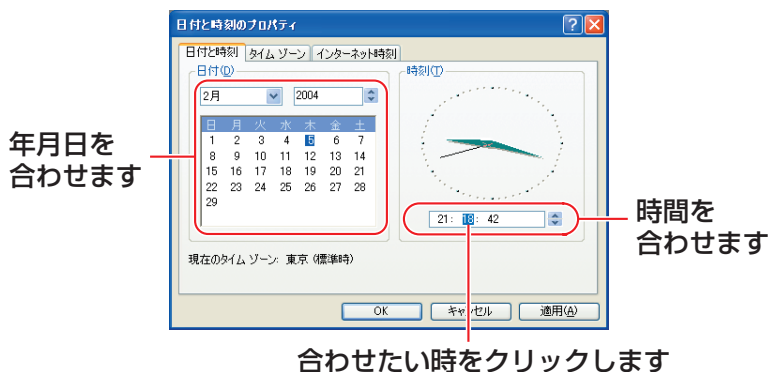


- 5 「開始」 ボタンをクリックします。
- 6 「はい」 をクリックします。  
フォーマットが始まります。
- 7 「フォーマットが終了しました」と表示されたら、「OK」  
をクリックします。
- 8 「閉じる」 をクリックします。

## 4 パソコンの時刻合わせをする

予約録画をするときは、パソコンの時刻が合っていないと、録画開始時刻がずれてしまいます。パソコンの時計は少しずつずれていくことがあるので、ときどき時刻合わせをしましょう。

- 1 画面右下の通知領域にある時刻を右クリックし、表示されたメニューから「日付と時刻の調整」をクリックします。
- 2 「日付と時刻のプロパティ」で日付や時刻を合わせます。



- ◎月を合わせるとき  
▼ をクリックし、正しい月をクリックします。
- ◎年を合わせるとき  
▼ の ▲ または ▼ をクリックして合わせます。
- ◎日付を合わせるとき  
正しい日をクリックします。
- ◎時間を合わせるとき  
時間・分・秒のうち、合わせたいところをクリックし、▼ の ▲ または ▼ をクリックして合わせます。

- 3 「OK」 をクリックします。

# 2

## 録画の設定をする

ここでは、「TVfunSTUDIO」での録画をする際の主な設定について説明しています。

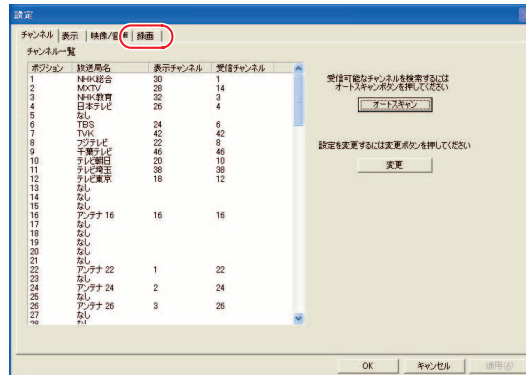
- 1 「スタート」ボタン→「すべてのプログラム」→「Panasonic」→「TVfunSTUDIO」→「TVfunSTUDIO」の順にクリックします。

「TVfunSTUDIO」が起動します。

- 2 「設定」ボタンをクリックします

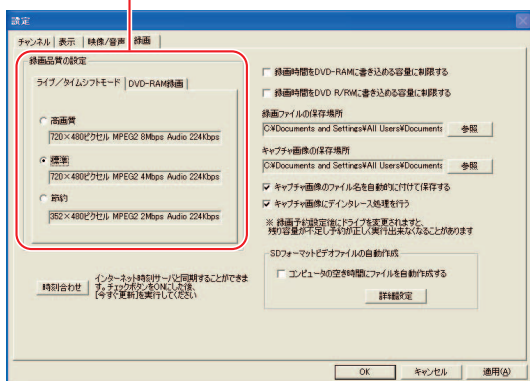


- 3 「設定」ウィンドウが表示されたら、「録画」をクリックします。



## 4 録画の設定をおこないます。

### 録画品質の設定



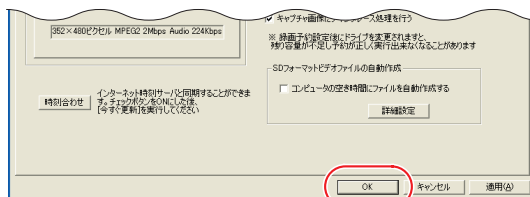
### ◎録画品質の設定

録画する際の品質を設定します

「ライブ/タイムシフトモード」をクリックすると、ハードディスクに録画する場合の品質を「高画質」「標準」「節約」の中から選択できます。

「DVD-RAM録画」をクリックすると、DVD-RAMディスクに録画する場合の品質を「XP（高画質）」「SP（標準画質）」「LP（節約画質）」の中から選択できます。

## 5 設定が終了したら、「OK」をクリックします。





## 放送中のテレビを録画する

テレビ用ソフトウェア「TVfunSTUDIO」で放送中のテレビ番組を見ながら、同時に録画することができます。ここでは基本的な操作について説明します。その他の操作については、「TVfunSTUDIO取扱説明書」をご覧ください。「TVfunSTUDIO取扱説明書」は、「スタート」ボタン → 「すべてのプログラム」 → 「Panasonic」 → 「TVfunSTUDIO」 → 「取扱説明書」の順にクリックするとご覧になれます。

### 重要


◆DVD-RAMにダイレクト録画をするには、「DVD-Movie AlbumSE」がインストールされている必要があります。ご購入時の状態ではすでにインストールされていますが、「DVD-MovieAlbumSE」をアンインストールしたり、パソコンをご購入時の状態に戻す際に「DVD-Movie AlbumSE」をインストールしなかったりすると、「TVfunSTUDIO」でのDVD-RAMへのダイレクト録画ができなくなります。

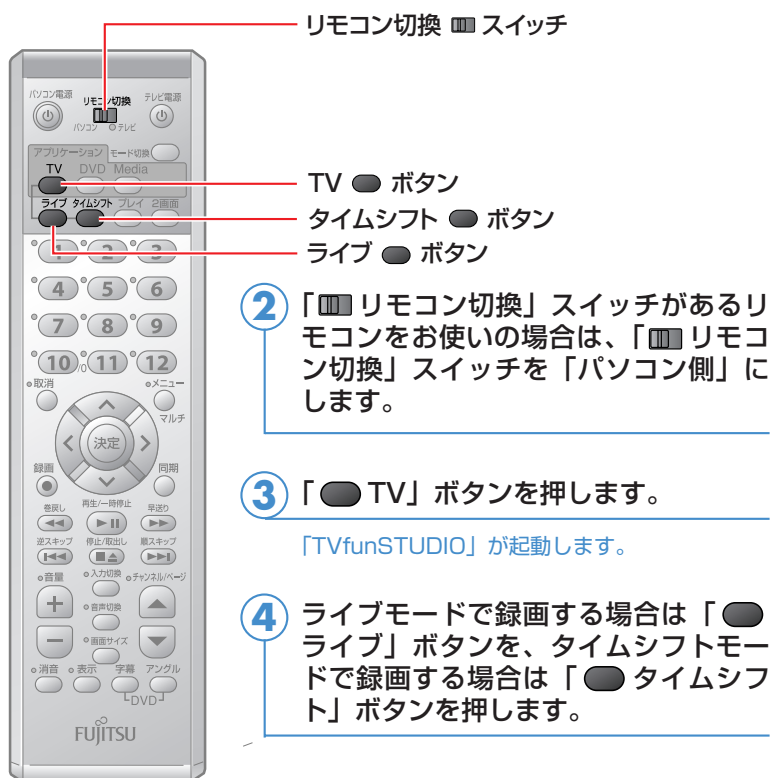
### POINT



- ◆DVD-RAMにダイレクト録画をする場合、タイムシフトモードにすることはできません。
- ◆タイムシフトモードでテレビを見ながら録画をすると、録画中でもその録画の最初から再生することができます。

## 1 リモコンで操作する

- 1 DVD-RAMディスクに録画する場合は、ディスクをパソコン本体にセットします。



DVD-RAMディスクのセットのしかたについては、（サービスアシスタント）のトップ画面 → 「FMVの使い方」 → 「CD・DVD」 → 「CD/DVDをパソコンにセットする／取り出す」をご覧ください。



- 2 「 リモコン切換」スイッチがあるリモコンをお使いの場合は、「 リモコン切換」スイッチを「パソコン側」にします。

- 3 「 TV」ボタンを押します。

「TVfunSTUDIO」が起動します。

- 4 ライブモードで録画する場合は「 ライブ」ボタンを、タイムシフトモードで録画する場合は「 タイムシフト」ボタンを押します。

5 ハードディスクに録画する場合は「HDD」を、DVD-RAMに録画する場合は「DVD-RAM」をクリックします。



録画 ボタン

停止/取出し ボタン

音声切換 ボタン

①～⑫ ボタン

チャンネル/ページ ボタン

6 録画したいチャンネルの映像を表示します。

「①～⑫」ボタンを押して選びます。  
「 チャンネル/ページ」ボタンで操作しても選べます。

7 ライブモードで録画する場合は、録画したい音声に切り換えます。

「音声切換」ボタンを押します。  
「TVfunSTUDIO」で受信しているテレビ放送の、音声多重放送の音声、主音声→副音声→主音声/副音声の順に切り換わります。録画中に音声を切り換えると、それ以降は切り換えられた音声で録画されます。

8 「 録画」ボタンを押します。

「録画中」と表示され、録画が始まります。



9 録画を停止する場合は、「 停止/取出し」ボタンを押します。

### POINT

◆ライブモードで音声多重放送を録画した場合は、録画時に聞こえる音声のみ録音します。再生時の音声の切り換えはできません。


## 2 マウスで操作する

### POINT

◆タイムシフトモードでテレビを見ながら録画をすると、録画中でもその録画の最初から再生することができます。

ここでは、マウスでの主な操作について説明しています。詳しくは、「TVfunSTUDIO取扱説明書」をご覧ください。「TVfunSTUDIO取扱説明書」は、「スタート」ボタン→「すべてのプログラム」→「Panasonic」→「TVfunSTUDIO」→「取扱説明書」の順にクリックするとご覧になれます。

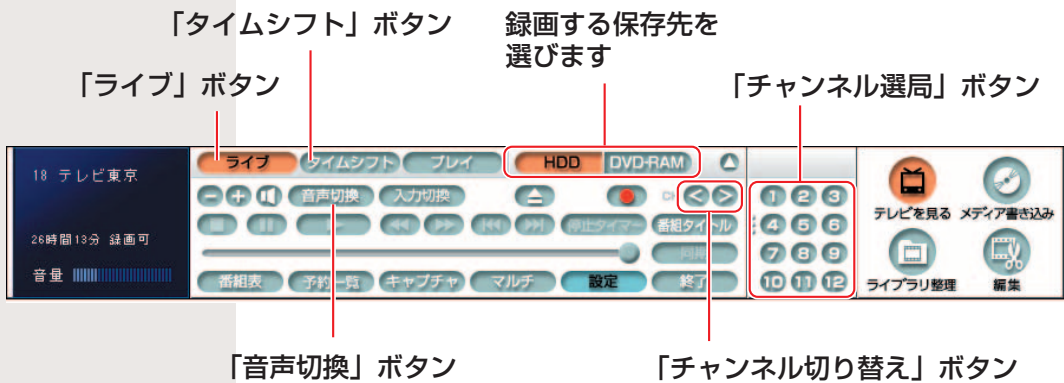
① DVD-RAMディスクに録画する場合は、ディスクをパソコン本体にセットします。

DVD-RAMディスクのセットのしかたについては、（サービスアシスタント）のトップ画面→「FMVの使い方」→「CD・DVD」→「CD/DVDをパソコンにセットする／取り出す」をご覧ください。

② 「スタート」ボタン→「すべてのプログラム」→「Panasonic」→「TVfunSTUDIO」→「TVfunSTUDIO」の順にクリックします。



「TVfunSTUDIO」が起動します。

③ 録画する際の設定を行います。



◎ライブモードで録画したい場合は **ライブ** ボタンを、タイムシフトモードで録画したい場合は **タイムシフト** ボタンをクリックします。

◎ハードディスクに録画する場合は **HDD** を、DVD-RAMに録画する場合は **DVD-RAM** をクリックします。

◎録画したいチャンネルの映像を表示するには、「チャンネル選局」ボタンをクリックして選びます。「チャンネル切り替え」ボタン   をクリックしても選べます。

◎ライブモードで録画する場合は、「音声切換」ボタンをクリックして、録画したい音声に切り換えます。

「TVfunSTUDIO」で受信しているテレビ放送の、音声多重放送の音声は、主音声→副音声→主音声／副音声の順に切り換わります。録画中に音声を切り換えると、それ以降は切り換えられた音声で録画されます。

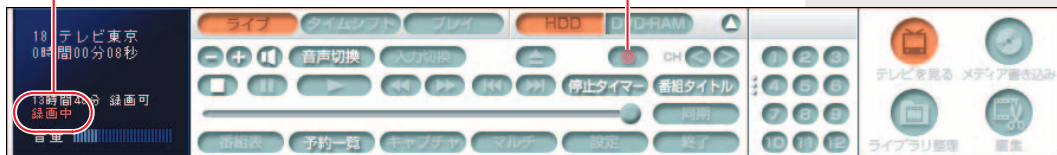
**POINT**

◆ライブモードで音声多重放送を録画した場合は、録画時に聞こえる音声のみ録画します。再生時の音声の切り換えはできません。

**4** 「録画」ボタンをクリックします。

「録画中」と表示され、録画が始まります。

「録画」ボタン



**5** 録画を停止したい場合は、「停止」ボタンをクリックします。

「停止」ボタン



# 4

## 予約録画をする

電子番組表の「G-GUIDE」を使って、テレビ番組の予約録画をすることができます。ここでは、その手順について説明しています。

### POINT

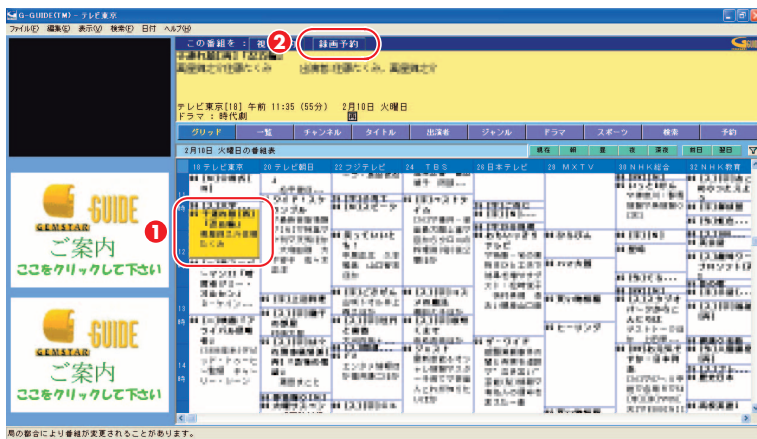
- ◆予約録画はタイムシフトモードでの録画なので、録画中の一時停止や巻戻しができません。
- ◆予約録画開始の15分前以降は、手動及び自動での省電力状態にはなりません。

## 1 番組表で予約録画をする

- 1 「スタート」ボタン→「すべてのプログラム」→「G-GUIDE」→「G-GUIDE(R)システム-Panasonic」の順にクリックします。

「G-GUIDE」が起動します。

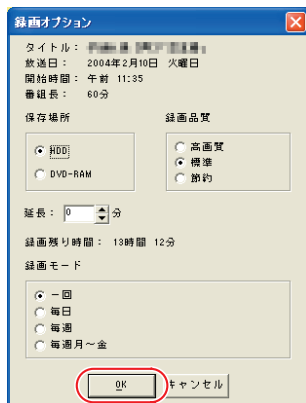
- 2 予約したい番組をクリックし、「録画予約」をクリックします。



(画面はグリッド表示の場合です)

- 3 「保存場所」「録画品質」などの内容を確認したら、「OK」をクリックします。

画質モードと録画時間については、「画質モードと録画時間について」(▶▶P.54)をご覧ください。



予約した番組の欄にが表示されます。



- 4 「G-GUIDE」の右上のをクリックして、「G-GUIDE」を終了させます。

「G-GUIDE」が起動中は予約録画ができません。「G-GUIDE」を終了させてください。



## POINT

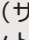
- ◆DVD-RAMに予約録画をする場合、「録画残り時間」の表示が不明になります。DVD-RAMの録画残り時間は、「TVfun STUDIO」の操作パネルで確認することができます。「TVfun STUDIO」で確認後、予約録画の設定を行ってください。



## POINT

◆録画開始2分前に「TVfunSTUDIO」が起動していない場合は、タイマーで自動起動します。予約が終了したら、「TVfunSTUDIO」を終了することもできます。

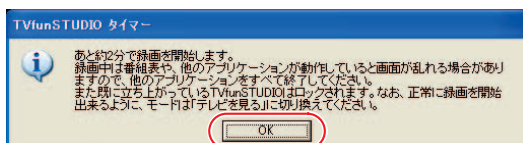
◆スタンバイからでも予約録画は行えます。FMV-BIBLOをお使いの場合は、その際に液晶ディスプレイを閉じないでください。

◆パソコンの電源が切れている場合、通常は予約録画ができません。添付のソフトウェア「PowerUtility」を使って、電源を切っている状態からパソコンを自動起動させて予約録画をすることができます。「PowerUtility」については、（サービスアシスタント）のトップ画面→「添付ソフトウェア一覧」→「PowerUtility」をご覧ください。

◆C90HW/Fをお使いの場合、PowerUtilityで電源を切った場合は、ホームサーバー機能をご利用になれません。

## 5 録画開始2分前にメッセージが表示されたら、「OK」をクリックします。

「OK」をクリックしなくとも、録画開始1分前に「TVfunSTUDIOタイマー」ウィンドウは表示されなくなります。

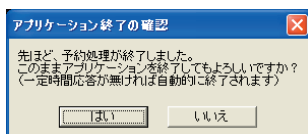


録画開始時刻になると「録画中」と表示され、録画が始まります。



録画終了時刻になると録画が停止します。「アプリケーション終了の確認」ウィンドウが表示されます。

## 6 「TVfunSTUDIO」を終了させたい場合は「はい」をクリックし、終了させたくない場合は「いいえ」をクリックします。



## 2 予約録画を取り消したい場合は

次の手順で取り消してください。

### 1 が表示されている番組名をクリックします。

番組名が表示されている欄が黄色く表示されます。

### 2 「録画予約」をクリックします。

 が消え、予約が解除されます。

# 第6章

## 録ったテレビを再生する

1. ハードディスクに録った番組を再生する ..... 68
2. DVD-RAMディスクに録った番組を再生する ..... 74

ソフトウェアに関するお問い合わせ先について  
添付されているソフトウェアの内容については、下記までお問い合わせください。

**TVfunSTUDIO、DVD-MovieAlbumSE**

ナショナル/パナソニック お客様相談センター

詳しくは、📖『サポート&サービスのご案内』をご覧ください。



# ハードディスクに録った番組を再生する

ハードディスクに録画した場合は、添付のソフトウェア「TVfunSTUDIO」を使って再生します。

## 1 リモコンで操作する

リモコン切換 スイッチ

TV ボタン

プレイ ボタン

右カーソル > ボタン

決定 決定 ボタン

上カーソル ▲ ボタン

左カーソル ◀ ボタン

下カーソル ▼ ボタン

巻戻し ◀▶ ボタン

停止/取出し ▶▶ ボタン

早送り ▶▶▶ ボタン

- 1 「 リモコン切換」スイッチがあるリモコンをお使いの場合は、「リモコン切換」スイッチを「パソコン側」にします。
- 2 「 TV」ボタンを押します。  
「TVfunSTUDIO」が起動します。
- 3 「 プレイ」ボタンを押します。  
「TVfunSTUDIO」の「ファイル選択」ウィンドウが起動します。

#### 4 「ファイル選択」 ウィンドウで見たい番組を選択します。

選択された番組は、オレンジ色の枠付きで表示されます。



(画面はサムネイル表示の場合です)

- ◎ 枠を上にかきたい場合  
「 上カーソル」ボタンを押します。
- ◎ 枠を下にかきたい場合  
「 下カーソル」ボタンを押します。
- ◎ 枠を左にかきたい場合  
「 左カーソル」ボタンを押します。
- ◎ 枠を右にかきたい場合  
「 右カーソル」ボタンを押します。

#### 5 「決定」 ボタンを押します。

番組の再生が始まります。  
お好みで次の操作をします。

- ◎ 終了させる  
「 停止/取出し」ボタンを押します。
- ◎ 一時停止させる  
「 再生/一時停止」ボタンを押します。
- ◎ 一時停止後に再生する  
「 再生/一時停止」ボタンを押します。
- ◎ 早送りする  
「 早送り」ボタンを押します。
- ◎ 巻戻しする  
「 巻戻し」ボタンを押します。
- ◎ 「ファイル選択」 ウィンドウを表示する  
「 プレイ」ボタンを押します。  
「ファイル選択」 ウィンドウが表示されているときに「プレイ」ボタンを押すと、「ファイル選択」 ウィンドウが閉じます。

#### POINT

- ◆ 「ファイル選択」 ウィンドウには、「サムネイル表示」など、様々な表示方法があります。詳しくは「「ファイル選択」 ウィンドウの表示を切り替える」(P.72) をご覧ください。

## 2 マウスで操作する

ここでは、マウスでの主な操作について説明しています。詳しくは、「TVfunSTUDIO取扱説明書」をご覧ください。「TVfunSTUDIO取扱説明書」は、「スタート」ボタン→「すべてのプログラム」→「Panasonic」→「TVfunSTUDIO」→「取扱説明書」の順にクリックするとご覧になれます。

- ① 「スタート」ボタン→「すべてのプログラム」→「Panasonic」→「TVfunSTUDIO」→「TVfunSTUDIO」の順にクリックします。

「TVfunSTUDIO」が起動します。

- ② 「プレイ」ボタンをクリックします。

「プレイ」ボタン



「TVfunSTUDIO」の「ファイル選択」ウィンドウが起動します。

- ③ 「ファイル選択」ウィンドウで見たい番組をクリックします。

クリックされた番組は、オレンジ色の枠付きで表示されます。



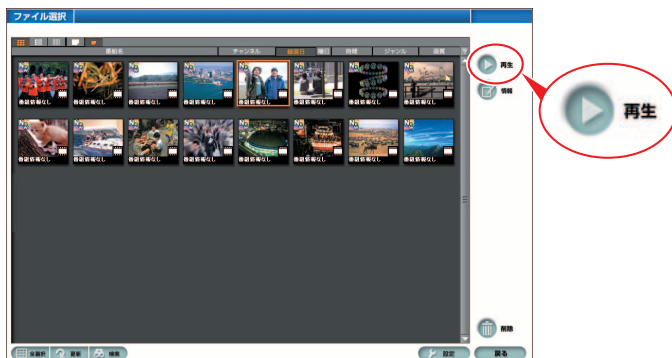
(画面はサムネイル表示の場合です)

### POINT

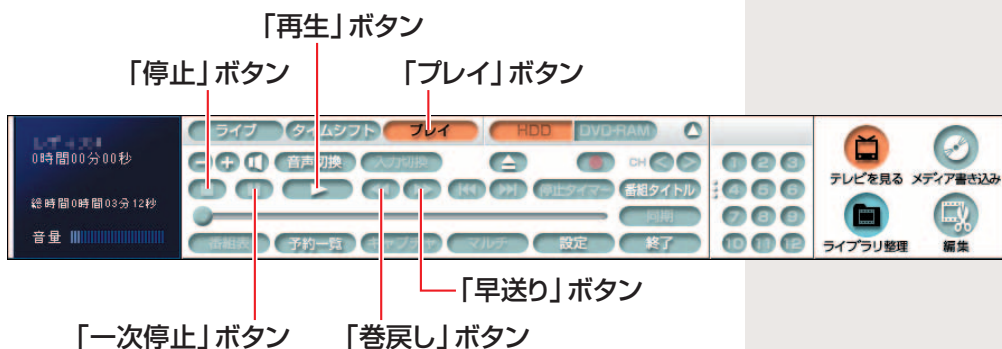
- ◆ 「ファイル選択」ウィンドウには、「サムネイル表示」など、様々な表示方法があります。詳しくは「「ファイル選択」ウィンドウの表示を切り替える」(P.72)をご覧ください。

#### ④ 「再生」 をクリックします。

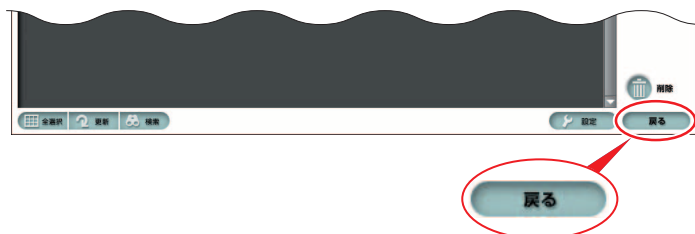
番組の再生が始まります。



#### ⑤ お好みに次の操作をします。



- ◎再生を終了させる  
「 停止」ボタンをクリックします。
- ◎一時停止の場合  
「 一時停止」をクリックします。
- ◎一時停止してから再生する場合  
「 再生」をクリックします。
- ◎早送りする  
「 早送り」ボタンを押します。
- ◎巻戻しする  
「 巻戻し」ボタンを押します。
- ◎「ファイル選択」ウィンドウを表示する  
「 プレイ」ボタンをクリックします。  
「ファイル選択」ウィンドウを閉じるときは「戻る」ボタンをクリックします。

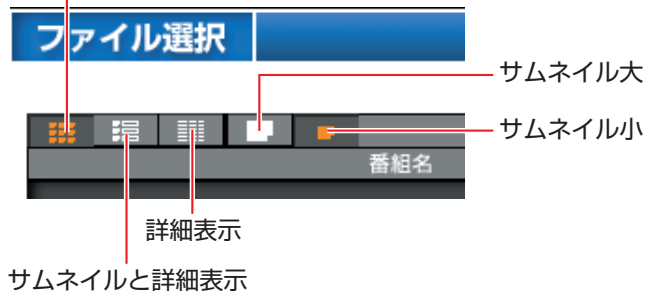


### 3 「ファイル選択」 ウィンドウの表示を切り替える

「ファイル選択」ウィンドウでは、「ファイル表示切り替え」ボタンをマウスでクリックすることによって、ファイルの表示方法を切り替えることができます。

#### ● ファイル表示切り替えボタン

サムネイル表示



#### ▶ サムネイル表示

- 1 「サムネイル表示」ボタンをクリックすると、「サムネイル表示」になります。

「サムネイル大」ボタンをクリックすると「拡大サムネイル」表示になり、「サムネイル小」ボタンをクリックすると、「普通サムネイル」表示になります。

「普通サムネイル」表示



「拡大サムネイル」表示



▶ サムネイルと詳細表示

1 「サムネイルと詳細表示」 ボタンをクリックすると、「サムネイルと詳細表示」になります。

「サムネイル大」 ボタンをクリックすると「拡大サムネイル」表示になり、「サムネイル小」 ボタンをクリックすると、「普通サムネイル」表示になります。

「普通サムネイル」表示

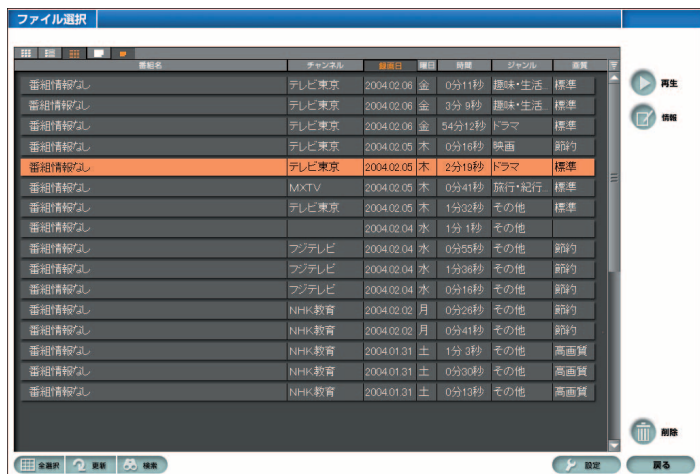


「拡大サムネイル」表示



▶ 詳細表示

1 「詳細表示」 ボタンをクリックすると、「詳細表示」になります。




# 2

## DVD-RAMディスクに録った番組を再生する

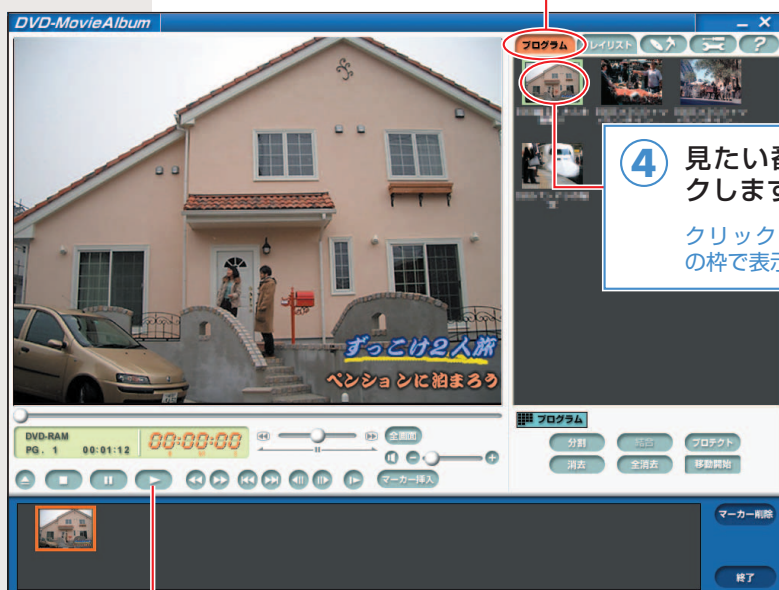
DVD-RAMディスクに保存した番組を再生する場合は、添付のソフトウェア「DVD-MovieAlbumSE」を使います。詳しくは、「DVD-MovieAlbumSE」の「オンラインマニュアル」をご覧ください。「オンラインマニュアル」は、「スタート」ボタン→「すべてのプログラム」→「Panasonic」→「DVD-MovieAlbumSE」→「オンラインマニュアル」の順にクリックするとご覧になれます。

- 1 ディスクをパソコン本体にセットします。

DVD-RAMディスクのセットのしかたについては、（サービスアシスタント）のトップ画面→「FMVの使い方」→「CD・DVD」→「CD/DVDをパソコンにセットする／取り出す」をご覧ください。


- 2 「スタート」ボタン→「すべてのプログラム」→「Panasonic」→「DVD-MovieAlbumSE」→「DVD-MovieAlbumSE」をクリックします。

- 3 「プログラム」をクリックします。



- 4 見たい番組をクリックします。







クリックした番組が、緑の枠で表示されます。

- 5  再生ボタンをクリックします。



## 6 お好みに次の操作をします。



- ◎再生を終了させる  
「 停止」ボタンをクリックします。
- ◎一時停止する  
「 一時停止」ボタンをクリックします。
- ◎一時停止を解除する  
「 一時停止」ボタンをクリックします。
- ◎早戻しする  
「 早戻し」ボタンをクリックします。
- ◎早送りする  
「 早送り」ボタンをクリックします。
- ◎全画面表示をする  
「 全画面表示」ボタンをクリックします。  
全画面表示からウィンドウ表示にしたい場合は、次の手順に従ってください。  
1 全画面上のどこかを右クリックします。  
2 表示されたメニューの「元のサイズに戻す」をクリックします。



# M e m o

---



# 第7章

## 昔録ったビデオテープをパソコンにダビングする

- 1. 必要な準備をする ..... 78
- 2. ダビングする ..... 79

ソフトウェアに関するお問い合わせ先について  
添付されているソフトウェアの内容については、下記までお問い合わせください。

### TVfunSTUDIO

ナショナル/パナソニック お客様ご相談センター  
詳しくは、📖『サポート&サービスのご案内』をご覧ください。

# 必要な準備をする

ビデオテープなどに記録してある映像をパソコンにダビングするには、前もって次の準備をする必要があります。

## ① 次のものを用意します。

◎映像が記録されているビデオテープ

◎ビデオテープを再生できるビデオデッキ

FMVに接続する必要があります。接続していない場合は、「昔録ったビデオテープの映像をパソコンにダビングできるようにする」(●▶ P.18)をご覧ください、接続を行ってください。

## ② ハードディスクの空き容量を確認します。

「録画番組を保存するディスクの空き容量を確認する」(●▶ P.55)をご覧ください、ハードディスクの空き容量を確認してください。



## 2

## ダビングする

接続したビデオデッキなどの映像機器からのビデオ映像をダビングするには、「TVfunSTUDIO」をビデオ入力に切り換え、入力されたそのビデオ映像を録画します。

- 1 接続した映像機器にビデオテープを入れます。
- 2 パソコンの電源を入れ、パソコンを起動します。

## 1 リモコンで操作する



リモコン切換 スイッチ

- 1 「 リモコン切換」スイッチがあるリモコンをお使いの場合は、「 リモコン切換」スイッチを「パソコン側」にします。
- 2 「 TV」ボタンを押して、「TVfunSTUDIO」を起動します。
- 3 「 入力切換」ボタンを押して、接続した映像機器の映像が取り込めるよう、入力を切り換えます。

「TVfunSTUDIO」の映像信号が、テレビ→Sビデオ→ビデオの順に切り換わります。S端子ケーブルを接続した場合は「Sビデオ」に、ビデオケーブルを接続した場合は「ビデオ」にしてください。

- 4 接続した映像機器のビデオテープを再生します。
- 5 リモコンの「 録画」ボタンを押します。

「TVfunSTUDIO」に **録画中** と表示され、録画が始まります。

次のページへ

- 6 録画を停止する場合は、「 停止/取出し」ボタンを押します。

## 2 マウスで操作する

- 1 「スタート」ボタン→「すべてのプログラム」→「Panasonic」→「TVfunSTUDIO」→「TVfunSTUDIO」の順にクリックします。

「TVfunSTUDIO」が起動します。

- 2 「入力切換」をクリックします。


「TVfunSTUDIO」の映像信号が、テレビ→Sビデオ→ビデオの順に切り換わります。S端子ケーブルを接続した場合は「Sビデオ」に、ビデオケーブルを接続した場合は「ビデオ」にしてください。



- 3 接続した映像機器のビデオテープを再生します。

- 4 「 録画」ボタンをクリックします。

「TVfunSTUDIO」に録画中と表示され、録画が始まります。

- 5 録画を停止する場合は、「 停止」ボタンをクリックします。

# 第8章

## 録ったテレビをDVDに残す

- 1. DVDに残す流れ..... 82
- 2. 対応するDVDディスクについて ..... 83
- 3. 録ったテレビをDVDに残す ..... 84

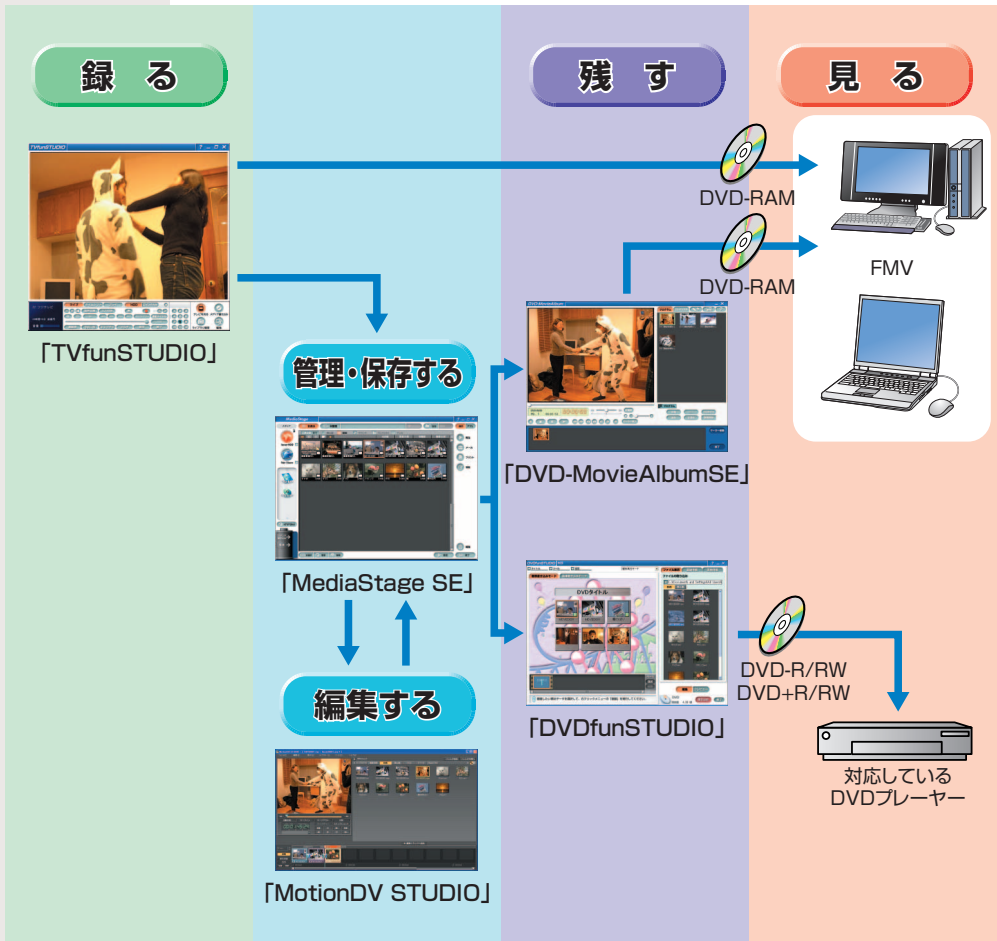
ソフトウェアに関するお問い合わせ先について  
添付されているソフトウェアの内容については、下記までお問い合わせください。

**DVD-MovieAlbumSE、DVDfunSTUDIO、  
MediaStage SE**

ナショナル/パナソニック お客様相談センター  
詳しくは、📖『サポート&サービスのご案内』をご覧ください。

# DVDに残す流れ

テレビ番組を録ってからDVDができるまでは、次のようになっています。



DVDに保存するには、直接DVD-RAMに録画する方法と、いったんハードディスクに保存した映像をDVDに書き込む方法があります。直接DVD-RAMに録画する方法については、「テレビを録る」(●▶ P.53)をご覧ください。

## 2

## 対応するDVDディスクについて

## 1 DVDディスクについて

次のような種類があります。

## ■DVD-R、DVD+R

このパソコンではどちらも対応しています。

データの書き込みは1回のみ可能です。

書き込んだデータを消去できないことと、書き換え可能なディスクに比べ価格が安いことから、大量のデータを長期保存したい場合に適しています。

DVD-RやDVD+Rに保存した映像は、ほとんどの一般的なDVDプレーヤーや、一部のゲーム機で再生できるため、お気に入りの映像を長期保存する場合や、ビデオカメラで撮影した映像などをDVDにして配布したい場合には、このディスクを使うとよいでしょう。

## ■DVD-RW、DVD+RW

このパソコンでは、どちらも対応しています。

書き込んだデータの消去や書き換えが可能です。繰り返し書き換えが可能なため、一時的なデータのバックアップなどに適しています。

長期保存しない映像を他のDVDプレーヤーで見たい場合や、一度しか書き込めないDVD-R、DVD+Rへ保存する前に試してみたい場合に使うとよいでしょう。

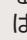
DVD-RWやDVD+RWに保存した映像は、これらのディスクに対応したDVDプレーヤーで再生できます。

## ■DVD-RAM

Windows XPでは、フロッピーディスクと同じような感覚で手軽にデータの書き込みや書き換えができます。書き換え可能回数は約10万回ととても多く信頼性も高いため、映像だけでなく、頻繁に書き換えるパソコンの一般的なデータを保存するのに適しています。

DVD-RAMに保存した映像は、DVD-RAMに対応したプレーヤーで再生することができます。このパソコンでは放送中のテレビ映像などを直接DVD-RAMに保存できるため、録画した映像をすぐに他のプレーヤーで再生することができます。

## POINT

◆このパソコンで使えるディスクについては、 (サービスアシスタント) のトップ画面→「FMVの使い方」→「CD・DVD」→「このパソコンで使えるCD/DVD」をご覧ください。

◆DVDfunSTUDIOで「高速書き込み」を行う場合は、DVD-Rでも、データを追加で書き込んでいくことができます。詳しくは、DVDfunSTUDIOの「取扱説明書」をご覧ください。「スタート」ボタン→「すべてのプログラム」→「Panasonic」→「DVDfunSTUDIO」→「取扱説明書」の順にクリックするとご覧になれます。




# 録ったテレビをDVDに残す

DVDに残す方法は、お使いになるDVDディスクによって2通りあります。ここでは、DVD-RAMをお使いの場合と、DVD-R/RWやDVD+R/RWをお使いの場合について、それぞれ説明しています。お使いになるディスクにあわせてお読みください。

## 1 DVD-RAMに残す場合

ここでは、映像管理ソフトウェア「MediaStage SE」を使った手順をご紹介します。「MediaStage SE」は、映像の記録・編集を行うソフトウェア「DVD-MovieAlbumSE」と連携してDVD-RAMに番組を書き込むことができます。したがってDVD-RAMに番組を残すには、添付のソフトウェア「DVD-MovieAlbumSE」が必要です。「DVD-MovieAlbumSE」については、「スタート」ボタン→「すべてのプログラム」→「Panasonic」→「DVD-MovieAlbumSE」→「オンラインマニュアル」の順にクリックしてご覧ください。

### ① DVD-RAMディスクをパソコン本体にセットします。

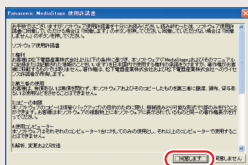
DVD-RAMディスクのセットのしかたについては、（サービスアシスタント）のトップ画面→「FMVの使い方」→「CD・DVD」→「CD/DVDをパソコンにセットする／取り出す」をご覧ください。

### ② 「スタート」ボタン→「すべてのプログラム」→「Panasonic」→「MediaStage SE」→「MediaStage SE」の順にクリックします。

### ③ 「メディア書き込み」をクリックします。

## POINT

- ◆初めて「MediaStage SE」を起動した場合は、次の画面が表示されます。その場合は、「同意します」をクリックしてください。



#### ④ 「DVD-RAM書き込み」をクリックします。



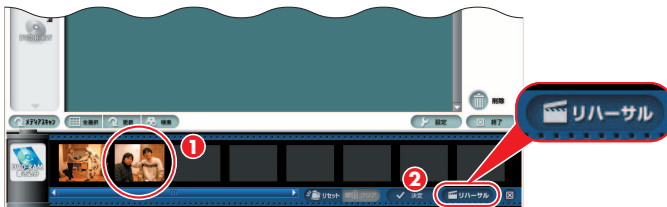
#### ⑤ DVD-RAMに残したい番組をリハーサルフィールドにドラッグします。



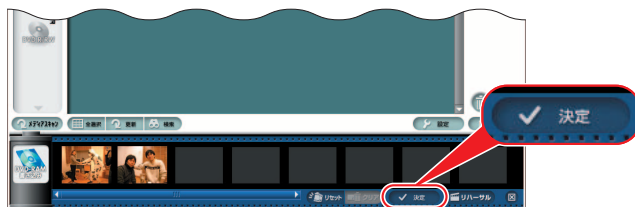
リハーサルフィールド

#### ⑥ リハーサルフィールドに2つ以上の番組をドラッグした場合は、リハーサルフィールドにある番組をクリックしてから「リハーサル」ボタンをクリックすると、その番組内容を確認できます。

番組内容を確認したら、**リハーサル終了** をクリックします。



#### ⑦ 「決定」をクリックします。

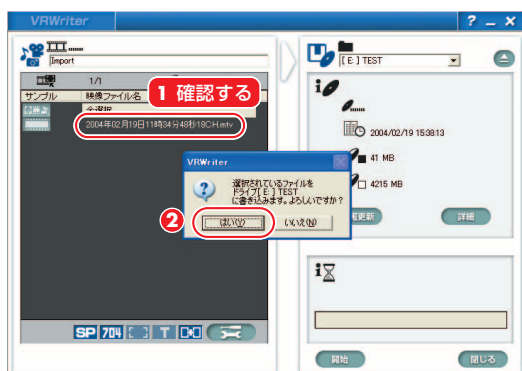


### POINT

◆リハーサルフィールドにドラッグした映像を変更したい場合は、次の手順を行ってください。

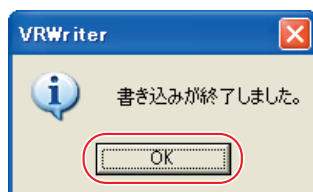
1. リハーサルフィールドにある番組をクリックして選択し、「クリア」ボタンをクリックします。クリックされた番組がリハーサルフィールドから消えます。
2. 手順5からやり直します。

8 映像ファイル名を確認し、「はい」をクリックします。

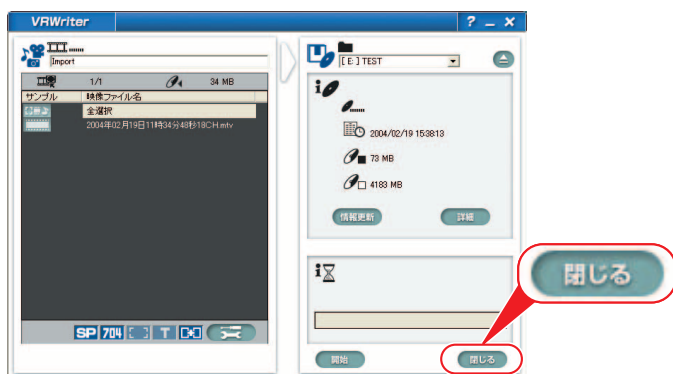


DVD-RAMへの書き込みがはじまります。しばらく時間がかかります。書き込みが終了すると「書き込みが終了しました」というメッセージが表示されます。

9 「OK」をクリックします。



10 「閉じる」をクリックします。




11 作成したDVDがお手持ちのDVD-RAMレコーダーで再生できるか確認してください。

## 2 DVD-R/RWやDVD+R/RWに残す場合

ここでは、映像管理ソフトウェア「MediaStage SE」を使った手順をご紹介します。「MediaStage SE」は、映像の記録・編集を行うソフトウェア「DVDfunSTUDIO」と連携してDVD-R/RWやDVD+R/RWに番組を書き込むことができます。したがってDVD-R/RWやDVD+R/RWに番組を残すには、添付のソフトウェア「DVDfunSTUDIO」が必要です。「DVDfunSTUDIO」でDVDに書き込むモードには、「標準書き込みモード」と、「高速書き込みモード」の2種類があります。ここでは「標準書き込みモード」で書き込む基本的な手順について説明しています。詳しくは、「DVDfunSTUDIO 取扱説明書」をご覧ください。「スタート」ボタン→「すべてのプログラム」→「Panasonic」→「DVDfunSTUDIO」→「取扱説明書」の順にクリックするとご覧になります。

### 1 ディスクをパソコン本体にセットします。

ディスクのセットのしかたについては、（サービスアシスタント）のトップ画面→「FMVの使い方」→「CD・DVD」→「CD/DVDをパソコンにセットする／取り出す」をご覧ください。

### 2 「スタート」ボタン→「すべてのプログラム」→「Panasonic」→「MediaStage SE」の順にクリックします。

### 3 「メディア書き込み」をクリックします。



### 4 「DVD R/RW書き込み」をクリックします。

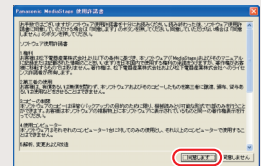


## POINT

- ◆DVD-R/RWやDVD+R/RWに書き込みを行う場合は、書き込みデータ容量の約3倍のハードディスク空き容量が必要です。

## POINT

- ◆初めて「MediaStage SE」を起動した場合は、次の画面が表示されます。その場合は、「同意します」をクリックしてください。



- 5 ディスクに残したい番組をリハーサルフィールドにドラッグします。



リハーサルフィールド

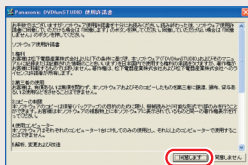
## POINT

◆リハーサルフィールドにドラッグした映像を変更したい場合は、次の手順を行ってください。

1. リハーサルフィールドにある番組をクリックして選択し、「クリア」ボタンをクリックします。  
クリックされた番組がリハーサルフィールドから消えます。
2. 手順5からやり直します。

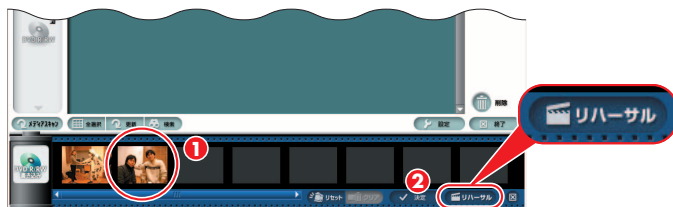
## POINT

◆次の画面が表示された場合は、「同意します」をクリックします。

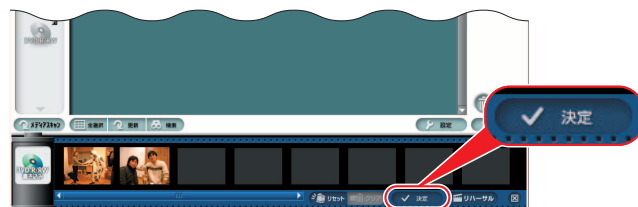


- 6 リハーサルフィールドに2つ以上の番組をドラッグした場合は、リハーサルフィールドにある番組をクリックしてから「リハーサル」ボタンをクリックすると、番組内容をその場で確認できます。

番組内容を確認したら、 リハーサル終了 をクリックします。



- 7 「決定」をクリックします。



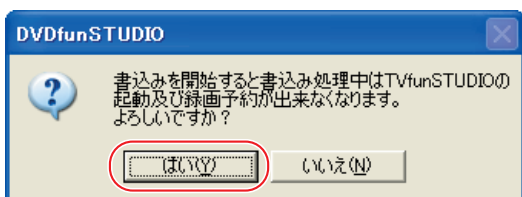
## 8 「書き込み」をクリックします。



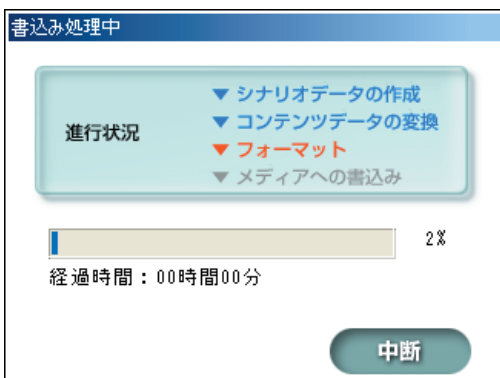
## POINT

- ◆手順8でタイトルメニューのデザインを変更することができます。詳しくは「スタート」ボタン→「すべてのプログラム」→「Panasonic」→「DVDfunSTUDIO」→「取扱説明書」をご覧ください。

## 9 「はい」をクリックします。

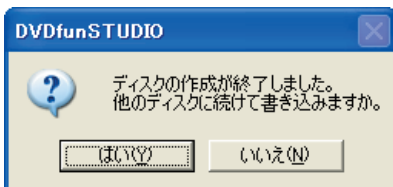


書き込みが始まります。しばらくお待ちください。



## 10 書き込み終了後、ディスクが出てきます。次の画面が表示されたら、もう1枚同じディスクを作成する場合は「はい」を、作成しない場合は「いいえ」をクリックします。

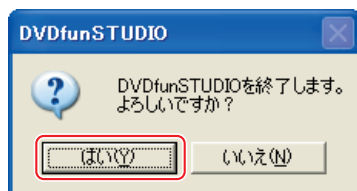
ここでは「いいえ」をクリックします。「はい」をクリックした場合は、手順9からの操作を行います。



## POINT

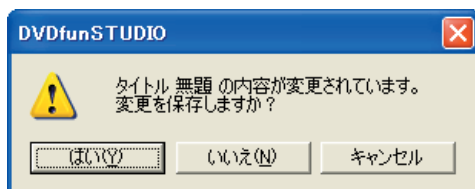
- ◆「TVfunSTUDIO」で録画を予約している場合、書き込み中は録画が開始されません。

- 11 「はい」 をクリックします。

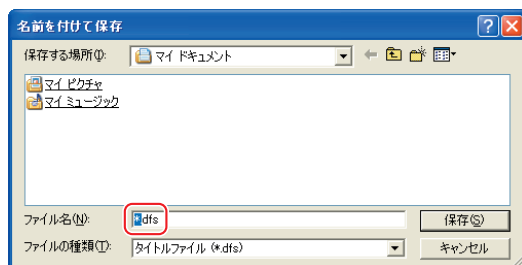


- 12 手順5で選択したファイルの組み合わせデータや、メニュー画面のデータをハードディスクに保存したい場合は、「はい」をクリックし、保存しない場合は「いいえ」をクリックして終了します。ここでは「はい」をクリックします。

データを保存しておく、同じディスクを簡単に作れます。



- 13 ファイル名を好きな名前に変更し、「保存」をクリックします。



- 14 作成したDVDがお手持ちのDVDプレーヤーで再生できるか確認してください。

# 第9章

## こんなこともできます

- 1. 録ったテレビを整理する..... 92
- 2. 録ったテレビを編集する..... 93
- 3. DVDのタイトルメニュー画面を好きなように作る..... 94

ソフトウェアに関するお問い合わせ先について  
添付されているソフトウェアの内容については、下記までお問い合わせください。

### MediaStage SE、MotionDV Studio

ナショナル/パナソニック お客様相談センター

詳しくは、📖『サポート&サービスのご案内』をご覧ください。



## 録ったテレビを整理する

テレビ番組をビデオテープにたくさん録ったのは良いけれど、何をどこに録ったのかさっぱり分からなくなってしまう・・・。こんな経験はありませんか？ FMVにじゃんじゃん録画しても、映像管理ソフトウェア「MediaStage SE」を使えば大丈夫。録りだめした番組も、録画日時順などで表示し、番組タイトルや再生時間もすぐにわかります。また、フォルダを作って管理したり、メモを書き込んだり、検索をしたりできます。

起動するには、「スタート」ボタン→「すべてのプログラム」→「Panasonic」→「MediaStage SE」→「MediaStage SE」の順にクリックします。



詳しくは「スタート」ボタン→「すべてのプログラム」→「Panasonic」→「MediaStage SE」→「取扱説明書」をご覧ください。

## 2

## 録ったテレビを編集する

格闘技番組の決定的瞬間を集めた名場面集を作りたい。録画したバラエティ番組の面白い部分だけをつないで、爆笑編を作りたい。映像編集ソフトウェア「MotionDV Studio」で映像を自在に編集して、自分だけの映像作品を作ってみましょう。

起動するには、「スタート」ボタン→「すべてのプログラム」→「Panasonic」→「MotionDV Studio 5.1J for FUJITSU」→「MotionDV Studio」の順にクリックします。



詳しくは「スタート」ボタン→「すべてのプログラム」→「Panasonic」→「MotionDV Studio 5.1J for FUJITSU」→「取扱説明書」をご覧ください。

# 3

## DVDのタイトルメニュー画面を好きなように作る

DVDのタイトルメニュー画面も、好みの背景や、使い勝手が良いようレイアウトを選んで工夫したいですね。DVD-VIDEO作成ソフトウェア「DVDfunSTUDIO」なら、DVD-VIDEOを作るときに自分好みのメニュー画面が作れますよ。

起動するには、「スタート」ボタン→「すべてのプログラム」→「Panasonic」→「DVDfunSTUDIO」→「DVDfunSTUDIO」の順にクリックしてください。



詳しくは「スタート」ボタン→「すべてのプログラム」→「Panasonic」→「DVDfunSTUDIO」→「取扱説明書」をご覧ください。

# 第10章

## 困ったときのQ&A

ソフトウェアに関するお問い合わせ先について  
添付されているソフトウェアの内容については、下記までお問い合わせください。

### TVfunSTUDIO

ナショナル/パナソニック お客様相談センター  
詳しくは、📖『サポート&サービスのご案内』をご覧ください。



テレビを見るとき、録るとき、再生するときに、何か困ったことが発生した場合にお読みください。

## Q テレビが映らない、もしくは綺麗に映らない

**A** 次のような原因が考えられます。ご確認ください。

- アンテナケーブルがパソコン本体またはディスプレイから外れかけている

アンテナケーブルをしっかり接続してください。

接続方法については、📁『パソコンの準備』→「接続する」→「アンテナケーブルを準備する」をご覧ください。

- 電波が弱い

対処については、「スタート」ボタン→「すべてのプログラム」→「Panasonic」→「TVfunSTUDIO」→「取扱説明書」をご覧ください。

- ワイヤレスLANをお使いの場合、受信映像が乱れる場合があります。その場合は、ワイヤレスLANを停止してください。

ワイヤレスLANの停止方法については、👤(サービスアシスタント)のトップ画面→「FMVの使い方」→「基本機能」→「ワイヤレスLANを使う」→「ワイヤレスLANの電波を停止する／発信する」をご覧ください。

## Q リモコンがきかない

**A** 次のような原因が考えられます。ご確認ください。

- リモコンの電池が正しい向きに入っていない


電池を正しい向きに入れてください。

電池が正しい向きに入っていないと、リモコンは動作しません。電池の正しい向きについては、📁『パソコンの準備』→「接続する」



→ 「リモコンを準備する」をご覧ください。


● リモコンからの命令をパソコンが正しく受信していない

リモコンがパソコン本体のリモコン受光部またはパソコン本体に接続されたリモコン受光器に正しく向いていなかったり、リモコンとパソコン本体の間に障害物などがあつたりすると、リモコンは正しく動作しません。

詳しくは、『パソコンの準備』→「付録」→「リモコンについて」→「リモコンをお使いになる場合の注意」をご覧ください。

● リモコンマネージャーが起動していない

リモコンをお使いになる場合は、「リモコンマネージャー」が起動している必要があります。画面右下の通知領域にが表示されているかどうか、確認してください。表示されていない場合は、「スタート」ボタン→「すべてのプログラム」→「リモコンマネージャー」→「リモコンマネージャー」の順にクリックします。通知領域にが表示されたことを確認してください。

 ライブモードで表示される映像や出力される音声は、約1秒間遅れる（FMV-DESKPOWER LX70H、LX70N、LX50HNを除く）

**A** 家電のテレビと比較すると約1秒間遅れますが、これはハードエンコーダ付きTVチューナーカードの仕様によるものです。故障ではありません。

# M e m o

---



# 付 録

## お使いになるソフトウェアと 画像ファイルの関係について

ソフトウェアに関するお問い合わせ先について  
添付されているソフトウェアの内容については、下記までお問  
い合わせください。


TVfunSTUDIO、MotionDV STUDIO、  
MediaStage SE、DVD-MovieAlbumSE、  
DVDfunSTUDIO

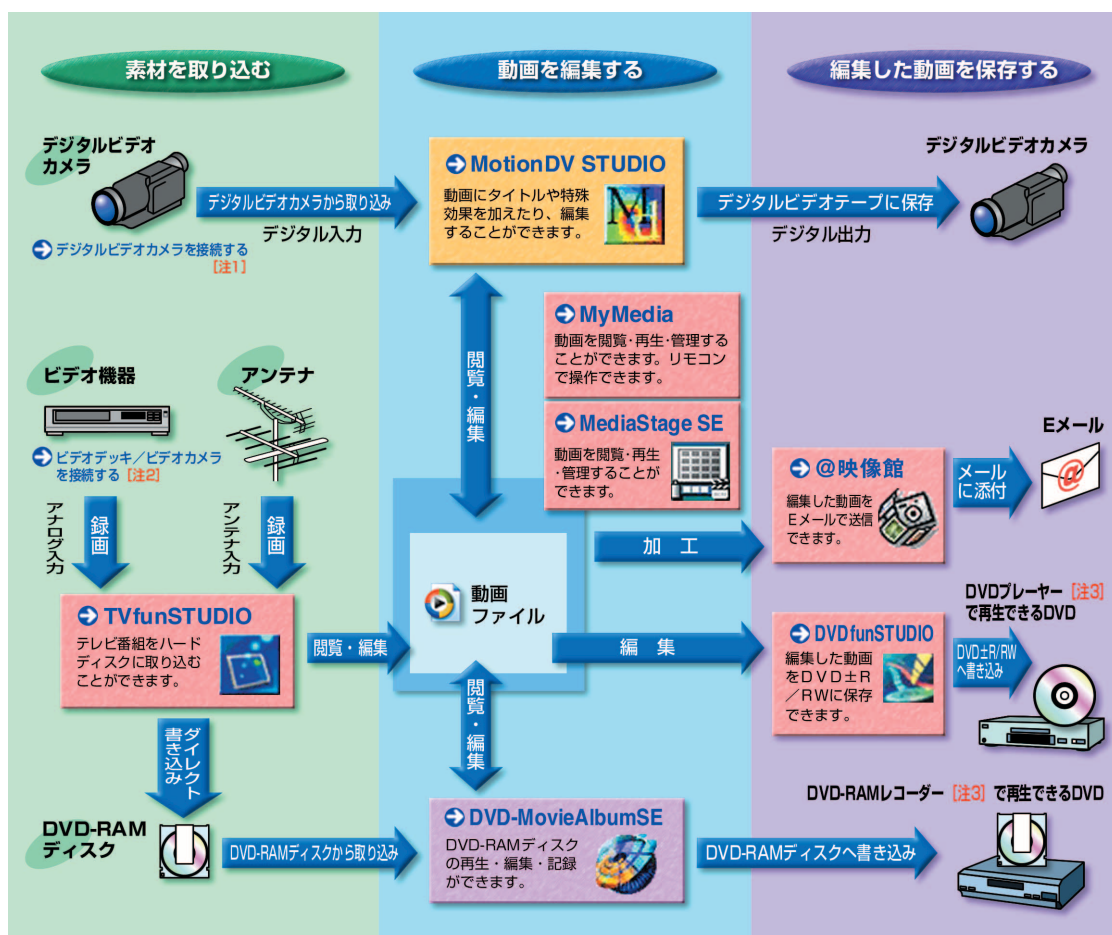
ナショナル／パナソニック お客様相談センター  
詳しくは、📖『サポート＆サービスのご案内』をご覧ください。







# お使いになるソフトウェアと動画ファイルの関係について

FMVに添付されているソフトウェアと動画ファイルの関係については、下の図をご覧ください。  
「MyMedia」または「@映像館」について詳しく知りたい場合は、（サービスアシスタント）のトップ画面→「添付ソフトウェア一覧」をご覧ください。



注1：接続方法については、（サービスアシスタント）のトップ画面→「FMVの使い方」→「周辺機器」→「デジタルビデオカメラを接続する」をご覧ください。

注2：接続方法については、（サービスアシスタント）のトップ画面→「FMVの使い方」→「周辺機器」→「ビデオデッキ/ビデオカメラを接続する」をご覧ください。

注3：DVD-RAMやDVD-R/RW、DVD+R/RWの読み込みに対応したDVDプレーヤー/レコーダーが必要です。

# 索引

この本で見つからない情報は、画面で検索しよう！



(サービスアシスタント)のトップ画面 →

検索

キーワードを選ぶ

## 記号

2画面モード	42
画面サイズを切り換える	43
終了する	44
@映像館	100

## D

DVDfunSTUDIO	82,83,87,94,100
DVD-MovieAlbumSE	60,74,82,100
再生する	74
DVD-Rディスク	83
録画する	87
DVD+Rディスク	83
録画する	87
DVD-RAMディスク	83,100
再生する	74
フォーマット	56
録画する	60
DVD-RWディスク	83
録画する	87
DVD+RWディスク	83
録画する	87

## G

G-GUIDE	
番組表	47,50,64
予約録画	64
予約録画の取り消し	66

## M

MediaStage SE	82,84,87,92,100
MotionDV STUDIO	82,93,100
MyMedia	100

## T

TVfunSTUDIO	
21,29,38,42,43,44,54,60,68,79,82,100	
見る	29
録画する	60
再生する	67,68

## あ行

空き容量	55
インスタントテレビ機能	32

## か行

画質モード	54
-------	----

## さ行

再生する	67
サムネイル表示	72,73
時刻合わせ	57
詳細表示	73
接続する	15

## た行

タイトルメニュー画面	94
タイムシフトモード	
見る	38
録画する	60
ダビングする	79
チャンネル	
設定する	21
変更する	24
地域情報	
変更する	24
ツインテレビ機能	42
テレビ	
見る	27
録る	53
録画する	53

## な行

入力切換	79,80
------	-------

## は行

ハードディスク	
再生する	68
録画する	60
番組表	
G-GUIDE	47
予約録画	64
「ファイル選択」ウィンドウ	69,70,72
ファイル表示切り替えボタン	72
フォーマット	56
複数のチャンネルを同時に表示する	45

## や行

予約録画	64
------	----

取り消し .....66

**ら行**

ライブモード .....38,60,97

録画する .....60

録画 .....53

設定 .....58

録画時間 .....54

---

テレビを見る・録る・残すガイド

B6FH-1411-01-00

発行日 2004年4月  
発行責任 富士通株式会社

- 
- このマニュアルの内容は、改善のため事前連絡なしに変更することがあります。
  - このマニュアルに記載されたデータの使用に起因する第三者の特許権およびその他の権利の侵害については、当社はその責を負いません。
  - 無断転載を禁じます。