

スタートガイド 1 設置編

このパソコンをお使いになる前に、「安心してお使いいただくために」もお読みください。ここでは、添付品の確認と接続から電源の入れ方までを説明しています。

FMV-DESKPOWER
CE85TN, CE40T7, CE40TN



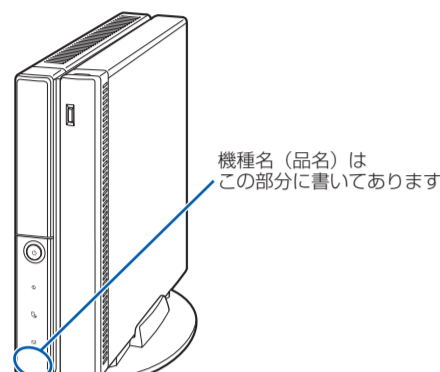
T 4988618889056

1 「スタートガイド 1 設置編」の読み方

ここでは、「スタートガイド 1 設置編」の読み方を説明しています。「スタートガイド 1 設置編」はお使いの機種や、機能によって説明が異なる場合があります。お使いのパソコンの機種名や機能を確認し、必要な箇所をお読みください。

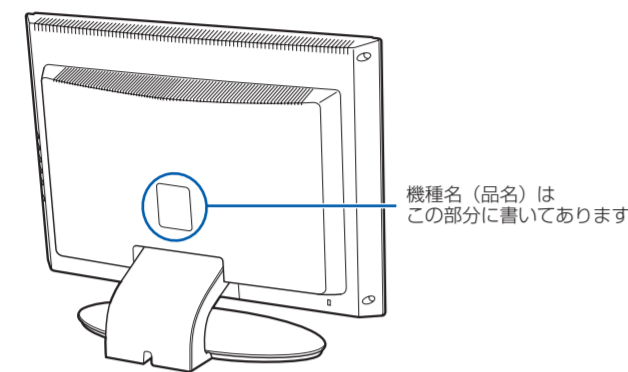
■機種名(品名)の確認

○パソコン本体



機種名(品名)はこの部分に書いてあります

○ディスプレイ



機種名(品名)はこの部分に書いてあります

■イラストについて

このマニュアルに表記されているイラストは一例です。お使いの機種によって、イラストが若干異なることがあります。また、このマニュアルに表記されているイラストは説明の都合上、本来接続されているケーブル類を省略していることがあります。

■読み方について

○パソコン本体

機能の有無によって読む箇所が違ふ場合は、マークで表しています。次の表でお使いの機種をご確認のうえ、記載されているマークの箇所をお読みください。

【無印】:「無線 LAN」機能が搭載されている場合にお読みください。

機種名(品名)	シリーズ名	マーク
CE85TN	CE85 シリーズ	【無印】 【注】
CE40T7	CE40 シリーズ	【無印】
CE40TN	CE40 シリーズ	【無印】 【注】

注: インターネットの富士通ショッピングサイト「WEB MART (ウェブマート)」で「カスタムメイドモデル」をご購入の際に、選択した場合のみ搭載されています。

○シリーズ名について

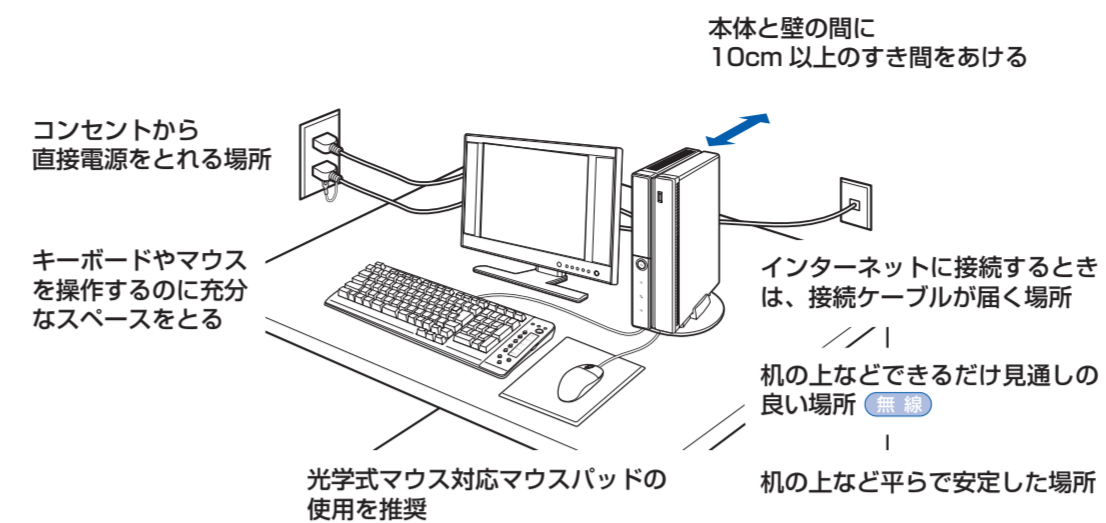
いくつかの機種をまとめて示す場合、次のように表記することがあります。(例) CE85/40 シリーズ

○ディスプレイ

機種名	マニュアルでの表記
VL-20WDS1	20.1 型ワイド液晶ディスプレイ
VL-17DS9WA	17 型液晶ディスプレイ
VL-17DS9B	17 型液晶ディスプレイ

2 使用および設置場所を確認してください

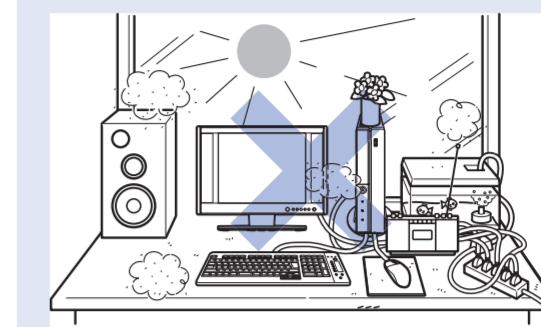
パソコンは、次のような場所でお使いください。



パソコン本体取り扱い上の注意

- ・本製品の近くで携帯電話や PHS などを使用すると、画面が乱れたり、異音が発生したりする場合がありますので、遠ざけてお使いください。
- ・パソコン本体内部から聞こえる音や、パソコン本体が発する熱について本製品をご使用中は、パソコン本体内部の熱を外に逃がすためのファンの音や、ハードディスクドライブがデータを書き込む音、CD/DVD が回転する音などが聞こえます。また、本製品の使用中に、パソコン本体が熱を持つために熱く感じられることがあります。これらは故障ではありません。
- ・雷が降り出した時は、落雷の可能性がなくなるまでパソコン本体やケーブル類、およびそれらにつながる機器に触れないでください。
- ・落雷の可能性のある場合は、パソコンの電源を切るだけでなく、すべてのケーブル類を抜いておいてください。

誤動作、故障、劣化、受信障害の原因となるため、次のような場所ではお使いにならないでください。



- ・極端に高温または低温になる場所
- ・モーター、スピーカーなど磁気が発生するもの近く
- ・ほこりの多い場所
- ・水など液体のかかる場所
- ・テレビやラジオなど電磁波の影響を受けやすいもの近く
- ・結露する場所
- ・直射日光の当たる場所
- ・棚やドア付 AV ラックなど、空気の流れが悪い場所
- ・湿度の高い場所
- ・タコ足配線はしない

電波の影響を受ける環境でお使いになる場合【無印】

- 次のような場所でお使いになると、周囲の電波の影響を受けて、無線 LAN 接続が正常に行えないことがあります。
- ・Bluetooth® ワイヤレステクノロジー対応機器の 10m 以内
 - ・電子レンジの近く
 - ・アマチュア無線機の近く
 - ・足元など見通しの悪い場所

Bluetooth® は、Bluetooth SIG の商標であり、弊社へライセンスされています。

ここまで確認が終わったら、接続を始めましょう。

2 添付品がすべて揃っているか確認してください

本体やケーブル類 キーボードケーブル、マウスケーブル、電源ケーブル等を来ている PC/D (針金) は、必ず取り外してからお読みください。

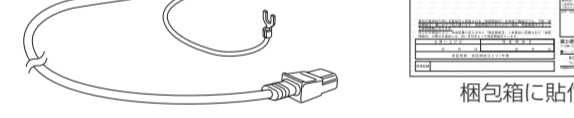
パソコン本体の箱に入っています

- パソコン本体
- PS/2 キーボード
- USB マウス (光学式)
- フレキシブルベース (設置台)



パソコン本体用電源ケーブル

- 保証書



モジュラーケーブル

- 「2.4GHz 帯使用無線機器のご使用上の注意」のステッカー【無印】



ディスプレイの箱に入っています

- 17 型液晶ディスプレイの場合
- 液晶ディスプレイ
- 20.1 型ワイド液晶ディスプレイの場合
- 液晶ディスプレイ



マニュアルやディスク類

パソコン本体の箱に入っています

マニュアル・ディスクセット

- スタートガイド 1 設置編 ※このマニュアルです。
- スタートガイド 2 セットアップ編
- FMV 活用ガイド
- FMV 取扱ガイド
- サポート & サービスのご案内
- 安心してお使いいただくために
- 各種ご案内
- インターネットプロバイダカタログ
- ディスクセット ※「リカバリ & ユーティリティディスク / アプリケーションディスク 1」や「富士通サービスアシスタント」などが入っています。他に同梱されているディスク名は、ディスクセットの表紙に記載されています。

その他に注意書きの紙、カタログ、パンフレットなどが入っている場合があります。

ソフトウェア (Microsoft® Office) の添付品

機種によって添付されているソフトウェアが異なります。お使いの機種、または選択したソフトウェアをご確認ください。

○CE40T7 の場合

- Microsoft® Office Personal Edition 2003 のパッケージ ※あらかじめインストールされています。

○CE85TN, CE40TN の場合 (「Office Personal 2003 セット」を選択した方のみ)

- Microsoft® Office Personal Edition 2003 のパッケージ ※あらかじめインストールされています。
- 追加ディスク (「Office Personal 2003 セット」選択用) ※「プロアトラス」などが入っています。他に同梱されているディスク名は、追加ディスクの表紙に記載されています。

添付のディスク類は、このパソコンをお使いになるうえで重要なものです。お客様ご自身で大切に保管してください。なお、添付品を紛失された場合は、ご提供できないものもありますので、ご了承ください。

? ご購入後 1ヶ月以内の添付品の不足に関するお問合せ窓口

「富士通 パーソナル製品に関するお問合せ窓口」内
富士通パソコン診断センター
 0120-950-222
 24時間・365日サポート

携帯電話、PHS、海外からはこちら
03-5462-9551 (通話料金お客様負担)
 受付時間: 9:00 ~ 17:00

- (システムのメンテナンスのため、サポートを休止させていただく場合があります)
- 1 上記電話番号までお電話をおかけください。
 - 2 音声ガイドに従い、【2】(故障・修理のご相談) を押してください。
 - 3 次に、音声ガイドに従い、【1】(購入後 1ヶ月以内) を押してください。
 - 4 オペレーターにつながりますので、ご相談ください。

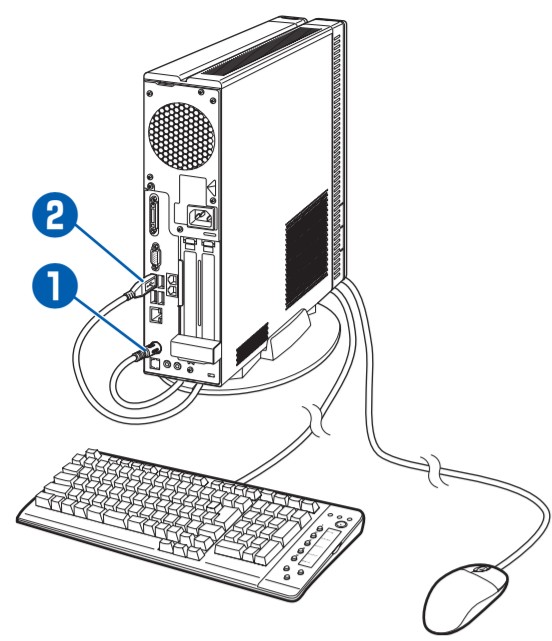
*ご注意

- 音声ガイドで「番号が確認できません」というメッセージが流れたら、プッシュボタン式の電話機で、電話回線の契約が「ダイヤル回線」の場合、電話がつながった後に、トーン切替ボタン (一般的に「*」ボタン) を押してください。
- ・ダイヤル式の電話機 (一般的な黒電話機) の場合、電話がつながった後、窓口選択ができませんので、ダイヤルせずにそのままお待ちください。
- 電話番号はお間違えのないようお確かめの上おかけください。

- ☆「富士通パソコン診断センター」はご購入後 1ヶ月以内の専用窓口です。
- ☆「富士通パソコン診断センター」にご相談いただく前に、お客様の必要なデータをバックアップしておいてください。
- ☆ハードウェアトラブルでのご相談の場合、まずトラブルの状況について診断させていただきます。
- ☆添付品が不足していた場合は、お手数をおかけいたしますが、1ヶ月以内に左記「富士通パソコン診断センター」までご連絡ください。ご購入後 1ヶ月を過ぎますと、有料になる場合やご提供できないものもありますのであらかじめご了承ください。
- ☆パソコンの操作や技術的なご質問・ご相談につきましては、ご購入後 1ヶ月以内でも「Azby テクニカルセンター (富士通パーソナル製品に関するお問合せ窓口内)」をご利用ください。<事前にユーザー登録が必要です。>
- ☆ご購入後 1ヶ月を過ぎた製品の故障・修理相談については、「富士通パーソナルエコーセンター (富士通パーソナル製品に関するお問合せ窓口内)」をご利用ください。
- ☆なお、サポート & サービスの詳細につきましては、同梱冊子「サポート & サービスのご案内」をご覧ください。

裏面に続く

4 キーボード/マウスを接続する



- PS/2 キーボードを、パソコン本体背面のキーボードコネクタに接続します。
- USB マウス（光学式）を、パソコン本体背面の USB コネクタに接続します。

注：コネクタの向きを確認してください。無理に差し込むと、ピンが破損するおそれがあります。

5 フレキシブルベース（設置台）を取り付ける

縦置きでお使いになる場合

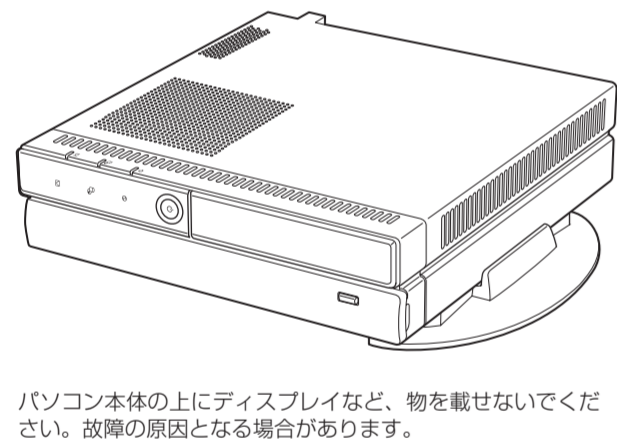
フレキシブルベース（設置台）を取り付けしないと、転倒して故障の原因となることがあります。必ず取り付けてください。



- パソコン本体を上下さかさまにします。
- パソコン本体底面にフレキシブルベースを取り付けます。
②フレキシブルベースの先端をパソコン本体底面の位置合わせ線に合わせて配置します。
- パソコン本体の上下を元に戻します。

横置きでお使いになる場合

フレキシブルベース（設置台）を使わずに直接置いたり、フレキシブルベースをフラップ（本体前面のカバー）の近くに置くと、フラップが開きません。



- フレキシブルベースを両手で持ち、両側に引っ張って外します。
- フレキシブルベースをパソコン本体の幅に合わせて置き、パソコン本体を載せます。

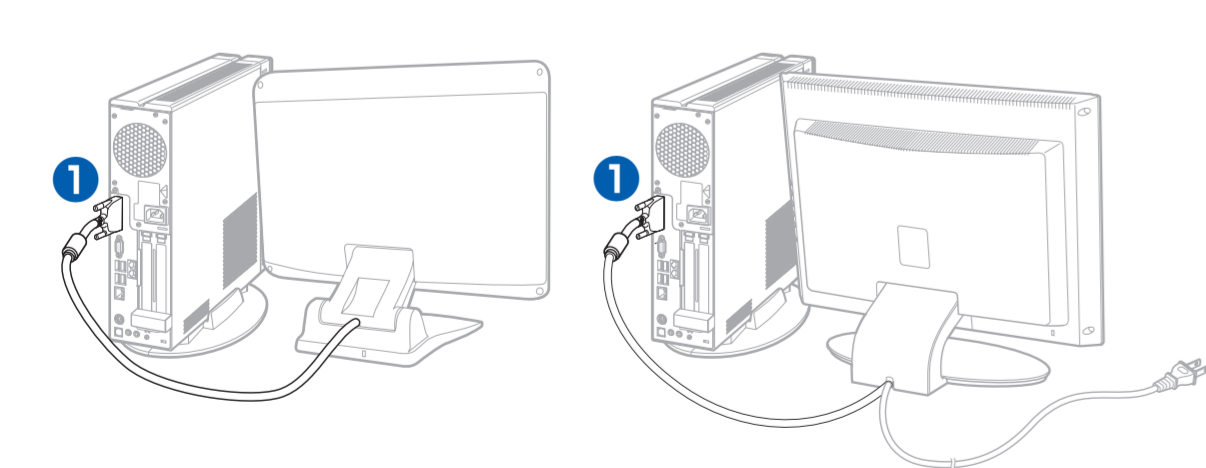
外したフレキシブルベースを組み合わせるには

- フレキシブルベースを両手で持ち、組み合わせます。
- カチッと音がするまでお互いのツメを差し込みます。

6 ディスプレイを接続する

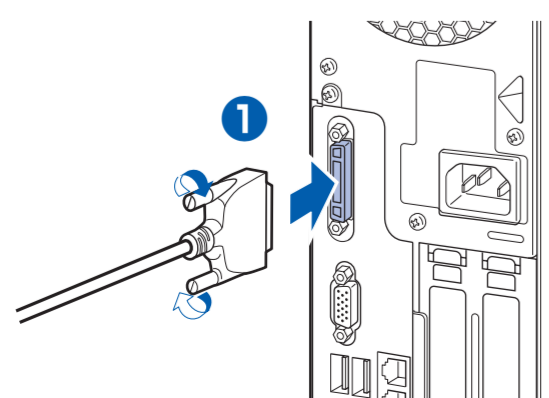
ディスプレイが添付されている場合

- 17 型液晶ディスプレイの場合
パソコン本体背面にケーブルを接続します。
- 20.1 型ワイド液晶ディスプレイの場合
パソコン本体背面にケーブルを接続します。

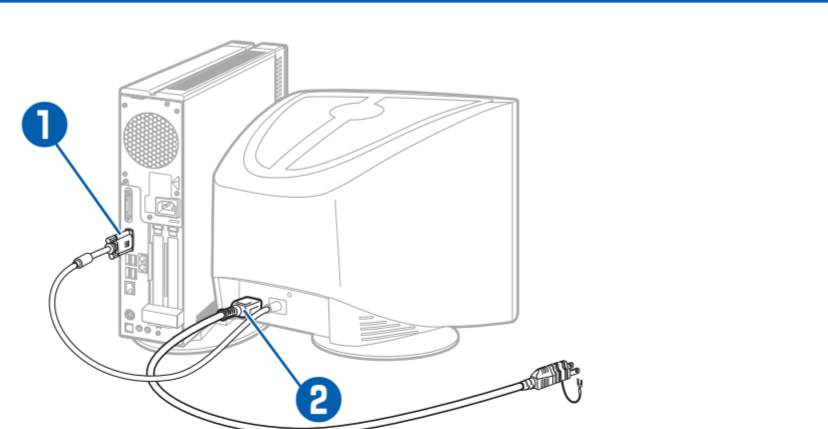


1 パソコン本体背面へケーブルを接続します。

コネクタを接続します。コネクタと差し込み口の形状を確認して奥までしっかりと差し込みます。接続した後にネジを締めます。

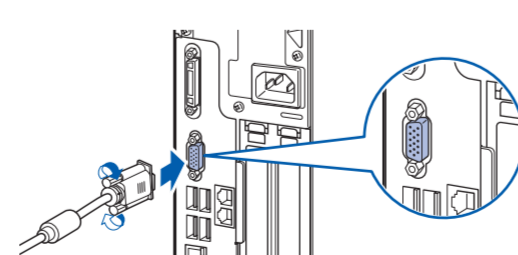


ディスプレイが添付されていない場合



1 パソコン本体背面のアナログ RGB コネクタへディスプレイケーブルを接続します。

コネクタを接続します。コネクタと差し込み口の形状を確認して奥までしっかりと差し込みます。接続した後にネジを締めます。



2 ディスプレイ用の電源ケーブルを接続します。

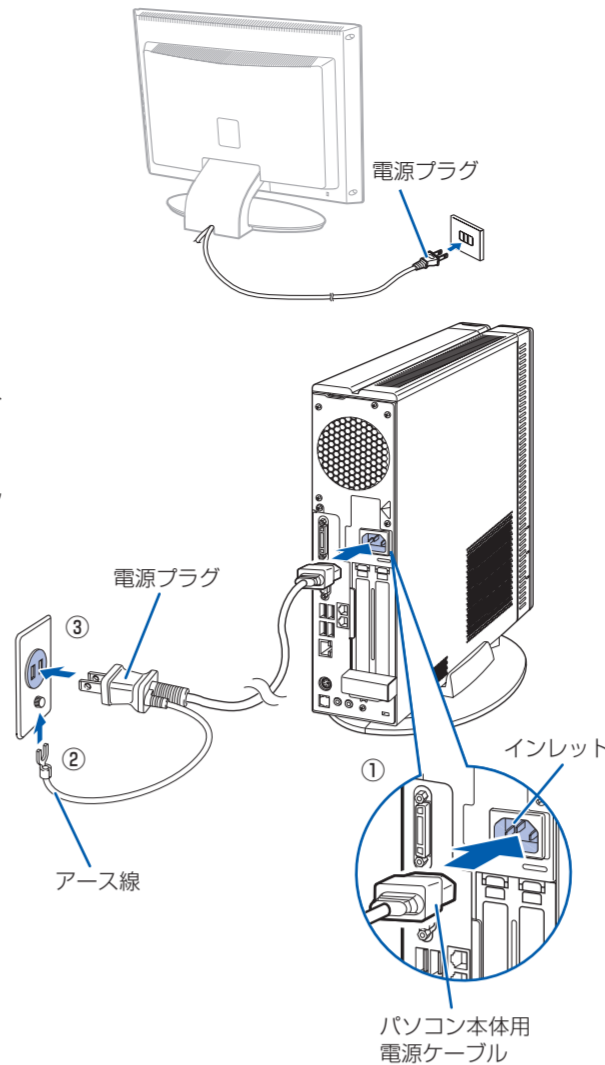
ディスプレイの電源は、コンセントからとってください。

お使いのディスプレイのマニュアルもあわせてご覧ください。

出荷時の画面設定は 1024 x 768、最高（32ビット）、60 ヘルツです。お使いのディスプレイによっては、画面が正しく表示されないことがあります。お使いのディスプレイのマニュアルをご覧ください。正しく表示できることを確認してください。また、正しく表示されない場合には、リフレッシュレートの調整やモニター側の調整を行ってください。

7 電源ケーブルを接続する

- (20.1 型ワイド液晶ディスプレイのみ) ディスプレイ背面から出ている電源ケーブルの電源プラグを、コンセントに接続します。
- パソコン本体用電源ケーブルを、接続します。
① パソコン本体用電源ケーブルをインレットに接続します。
② アース線をコンセントのアースネジに差し込みます。
③ 電源プラグをコンセントに差し込みます。



コンセントに接続すると

電源ケーブルをコンセントに接続すると、数秒間電源ランプが点灯して電源が入ったような状態になりますが、故障ではありません。

電源プラグとコンセント形状の表記について

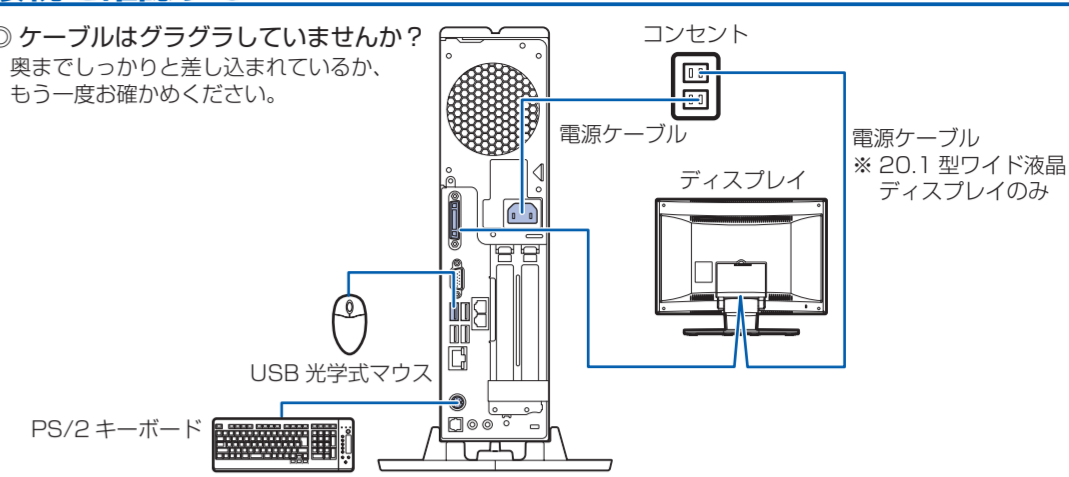
このパソコンに添付されている電源ケーブルの電源プラグは「平行 2 極接地用出力プラグ」です。マニュアルでは「電源プラグ」と表記しています。接続先のコンセントには「平行 2 極接地極付プラグ（125V15A）用コンセント」をご利用ください。通常は、ご家庭のコンセントをご利用になれます。マニュアルでは「コンセント」と表記しています。
※「接地用出力」とはアース線、「接地極」とはアースネジのことです。

液晶ディスプレイに添付されている電源ケーブルの電源プラグは「平行 2 極プラグ」です。マニュアルでは「電源プラグ」と表記しています。接続先のコンセントには「平行 2 極プラグ（125V15A）用コンセント」をご利用ください。通常は、ご家庭のコンセントをご利用になれます。マニュアルでは「コンセント」と表記しています。

8 初めて電源を入れる

接続を確認する

◎ ケーブルはグラグラしていませんか？
奥までしっかりと差し込まれているか、もう一度お確かめください。



電源を入れる

- (20.1 型ワイド液晶ディスプレイのみ) ディスプレイの電源ボタンを押します。
電源が入り、ディスプレイの電源ランプが点灯します。17 型液晶ディスプレイの場合は ④ から行ってください。
- パソコン本体の電源ボタンを押します。
- パソコン本体とディスプレイの電源ランプが緑色に点灯していることを確認します。
電源が入ると、画面にさまざまな文字などが表示されます。
- そのまましばらくお待ちください。
電源を入れると、次のような画面が表示されます。「Microsoft Windows へようこそ」という画面が表示されるまで、電源を切らずにそのままお待ちください。

このあとは・・・

次のような設定が必要です。

- ・ Windows セットアップ
- ・ インターネットの設定
- ・ セキュリティ対策
- ・ ユーザー登録 など

『スタートガイド2 セットアップ編』をご覧ください。

スタートガイド 2 セットアップ編

「スタートガイド 1 設置編」の次をご覧ください。

「スタートガイド 1 設置編」での確認と設定が終わったら、パソコンの準備を行います。

◀ 準備の流れ ▶

- 1 Windows のセットアップ
- 2 「必ず実行してください」の実行
- 3 今までおこなってなかったパソコンの設定を移行する
- 4 インターネット接続の設定をする
- 5 Windows を最新の状態にする (Windows Update)
- 6 セキュリティ対策をする (セキュリティ対策ソフトの初期設定)
- 7 FMV を最新の状態にする (アップデートナビ)
- 8 パソコンの状態を保存する (マイリカバリ)
- 9 ユーザー登録をする

FUJITSU