

# スタートガイド 1

## 設置編

FMV-BIBLO

MG55U, MG55UN, MG50U/V, MG50U, MG50UN

FUJITSU

このパソコンをお使いになる前に、「安心してお使いいただくために」もお読みください。  
ここでは、添付品の確認と接続から電源の入れ方までを説明しています。

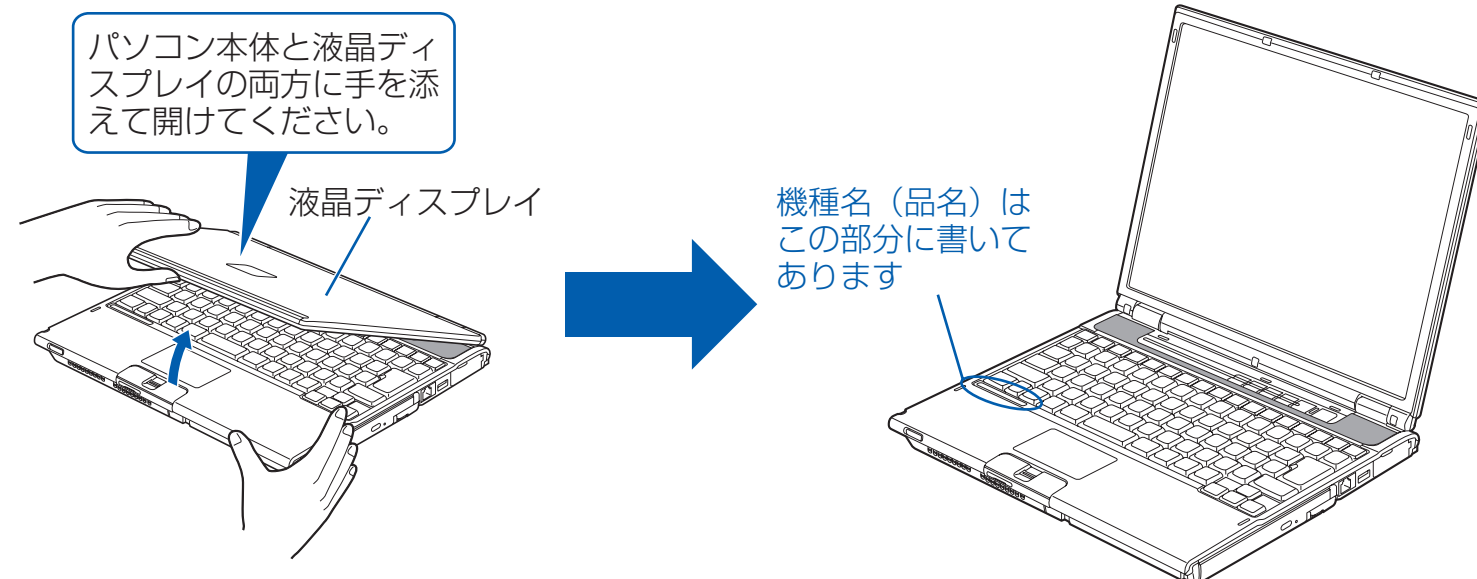


T4988618889575

### 1 『スタートガイド 1 設置編』の読み方

ここでは、『スタートガイド 1 設置編』の読み方を説明しています。  
『スタートガイド 1 設置編』はお使いの機種や、機能によって説明が異なる場合があります。お使いのパソコンの機種名や機能を確認し、必要な箇所をお読みください。

#### ■ 機種名 (品名) の確認



#### ■ 読み方について

お使いの機種名をご確認のうえ、表のチェック欄に✓を付けてください。  
添付品や機能の有無によって読む箇所が違う場合は、マークで表しています。次の表でお使いの機種をご確認のうえ、マークの有無を確認してください。マークが記載されている場合は、本文中のマークの箇所をお読みください。マークが記載されていない場合は、マークの箇所は読まずに先へお進みください。

**マウス** : 「USB マウス (光学式)」が添付されています。

**ワンセグ** : 「ワンセグテレビチューナー」が内蔵されています。

チェック欄	機種名 (品名)	シリーズ名	マーク
	MG55U	MG55 シリーズ	
	MG55UN	MG55 シリーズ	マウス [注] / ワンセグ [注]
	MG50U/V	MG50 シリーズ	ワンセグ
	MG50U	MG50 シリーズ	
	MG50UN	MG50 シリーズ	マウス [注] / ワンセグ [注]

注：インターネットの富士通ショッピングサイト「WEB MART (ウェブマート)」でカスタマイズモデルをご購入の際に、選択した場合のみ添付または搭載されています。

#### ■ イラストについて

このマニュアルに表記されているイラストは一例です。お使いの機種によって、イラストが若干異なることがあります。また、このマニュアルに表記されているイラストは説明の都合上、本来接続されているケーブル類を省略していることがあります。

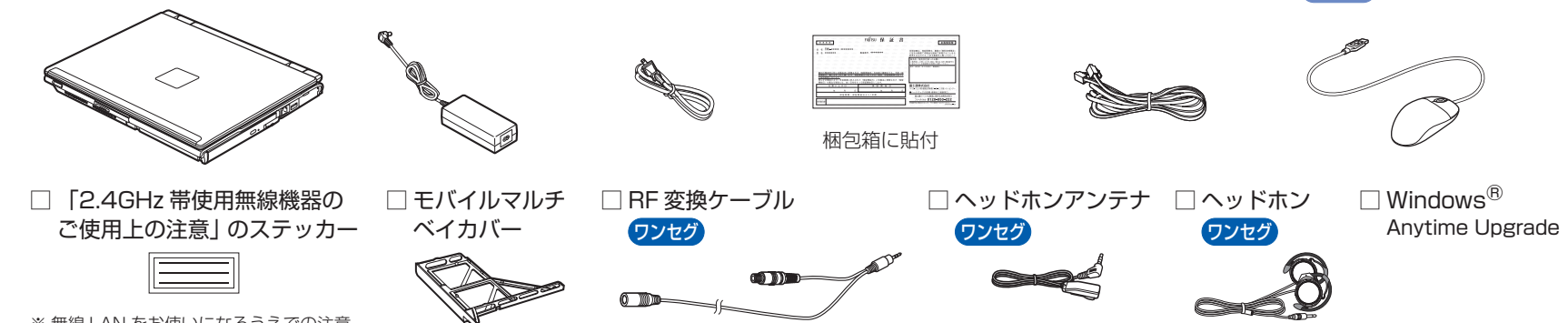
## 2 添付品がすべて揃っているか確認してください

添付品を確認したら✓を付けてください。

### 本体やケーブルなど

#### パソコン本体の箱に入っています

- パソコン本体  ACアダプタ  ACケーブル  保証書  モジュラーケーブル  USB マウス (光学式) **マウス**



\* 無線 LAN をお使いになるうえでの注意事項を記載しています。

### マニュアル・ディスクセット

- スタートガイド 1 設置編 ※このマニュアルです。  
 スタートガイド 2 セットアップ編  
 ここが変わった! Windows Vista  
 FMV取扱ガイド  
 トラブル解決ガイド  
 サポート&サービスのご案内  
 安心してお使いいただくために  
 各種ご案内  
 ディスクセット

#### ディスクセットの中身

マニュアル・ディスクセットに入っている、「ディスクセット」の中身を確認してください。  
機種によって添付されているソフトウェアが異なります。お使いの機種をご確認ください。

- リカバリ & ユーティリティディスク  
 アプリケーションディスク 1  
 アプリケーションディスク 2  
 FMV画面で見るマニュアル  
 MG55U, MG50U/V, MG50U の場合  
 プロアトラス SV2 for FUJITSU

### Microsoft® Office のパッケージ

機種によって添付されているソフトウェアが異なります。お使いの機種、または選択したソフトウェアをご覧ください。

- MG55U, MG50U/V, MG50U の場合  
 Microsoft® Office Personal 2007 のパッケージ ※あらかじめインストールされています。  
 MG55UN, MG50UN で「Office Personal 2007 セット」を選択した場合  
 Microsoft® Office Personal 2007 のパッケージ ※あらかじめインストールされています。  
 追加ディスクセット (「Office Personal 2007 セット」選択用)  
 プロアトラス SV2 for FUJITSU  
 MG55UN, MG50UN で「Office Personal 2007 with PowerPoint 2007 セット」を選択した場合  
 Microsoft® Office Personal 2007 のパッケージ ※あらかじめインストールされています。  
 Microsoft® Office PowerPoint® 2007 のパッケージ ※あらかじめインストールされています。  
 追加ディスクセット (「Office Personal 2007 with PowerPoint 2007 セット」選択用)  
 プロアトラス SV2 for FUJITSU

この他に注意書きの紙、カタログ、パンフレットなどが入っている場合があります。

添付のディスク類は、このパソコンをお使いになるうえで重要なものです。お客様ご自身で大切に保管してください。なお、添付品を紛失された場合は、ご提供できないものもありますので、ご了承ください。

## ? ご購入後 1ヶ月以内の添付品の不足に関するお問合せ窓口

「富士通 パーソナル製品に関するお問合せ窓口」内  
**富士通パソコン診断センター**  
 キュー コール フ ジ ュ  
**0120-950-222**  
 24時間 365日受付 通話料無料  
 携帯電話、PHS、海外からはこちら  
**03-5462-9551** (通話料金お客様負担)  
 受付時間：9:00 ~ 17:00

音声ガイダンスに従って  
窓口番号を選択してください。

2 ハードウェアの故障  
や修理受付

1 購入後 1ヶ月以内

富士通  
パソコン診断センター

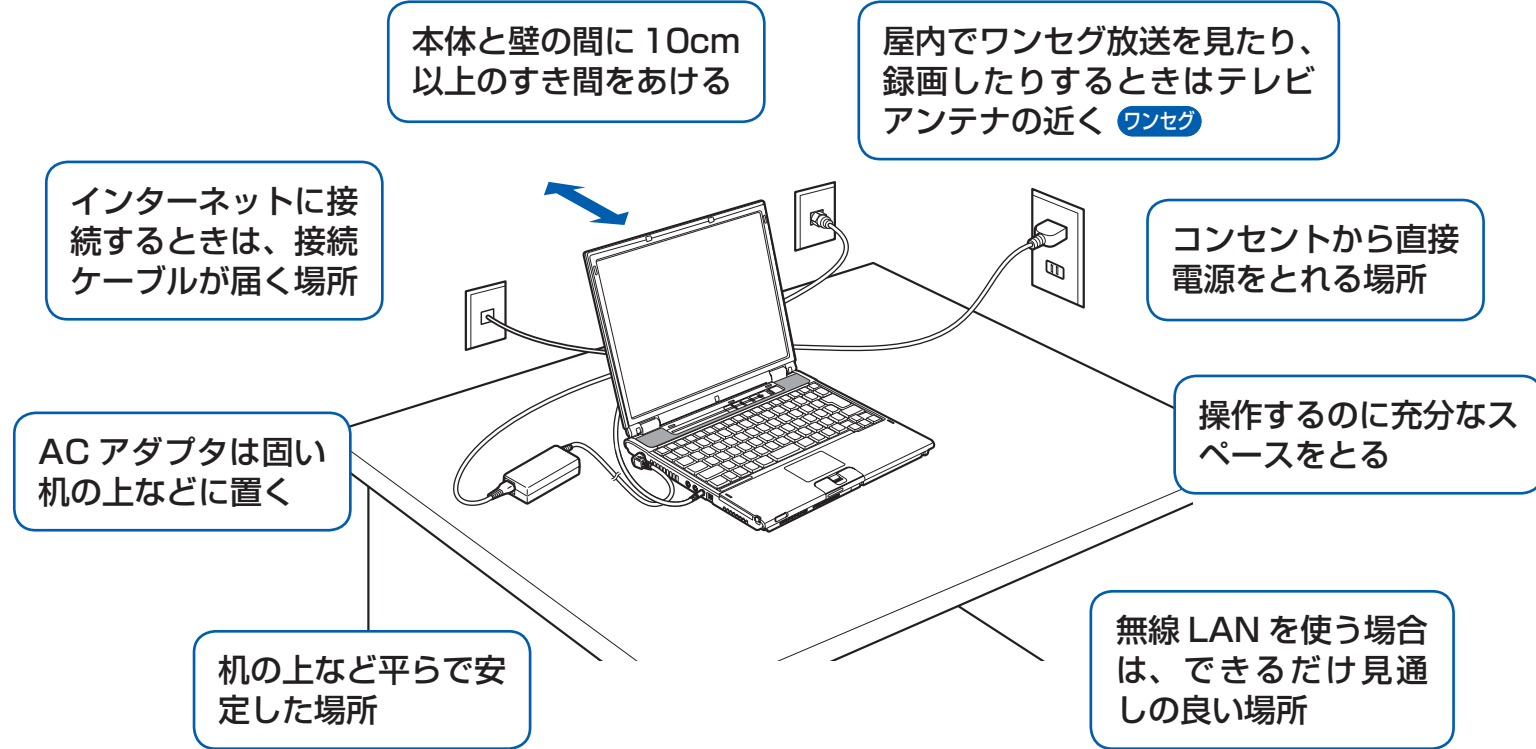
- 音声ガイダンスで「番号が確認できません」というメッセージが流れたら  
 ●プッシュボタン式の電話機で、電話回線の契約が「ダイヤル回線」の場合  
 →電話がつながった後に、トーン切替ボタン (一般的に 0 ボタン) を押してください。  
 ●ダイヤル式の電話機 (一般的な黒電話機) の場合  
 →電話がつながった後、窓口選択ができませんので、ダイヤルせずにそのままお待ちください。

\*電話番号はお間違いないように、十分ご確認の上おかけください。  
 ※システムメンテナンスのため、サポートを休止させていただく場合があります。  
 ※音声ガイダンスの内容・操作方法・受付時間は、予告なく変更させていただく場合があります。

☆添付品が不足していた場合は、お手数をおかけいたしますが、1ヶ月以内に上記「富士通パソコン診断センター」までご連絡ください。ご購入後1ヶ月を過ぎますと、有料になる場合やご提供できないものもありますので、あらかじめご了承ください。  
 ☆パソコンの操作や技術的なご質問・ご相談につきましては、ご購入後1ヶ月以内でも「Azbyテクニカルセンター (富士通パーソナル製品に関するお問合せ窓口内)」をご利用ください。<事前にユーザー登録が必要です。>  
 ☆ハードウェアトラブルで「富士通パソコン診断センター」にご相談いただく場合は、まずトラブルの状況について診断させていただきます。お客様の必要なデータはバックアップをしておいてください。  
 ☆ご購入後1ヶ月を過ぎた製品の故障・修理相談については、「富士通パーソナルエコーセンター (富士通パーソナル製品に関するお問合せ窓口内)」をご利用ください。  
 ☆サポート & サービスの詳細につきましては、同梱冊子「サポート & サービスのご案内」をご覧ください。

### 3 使用および設置場所を確認してください

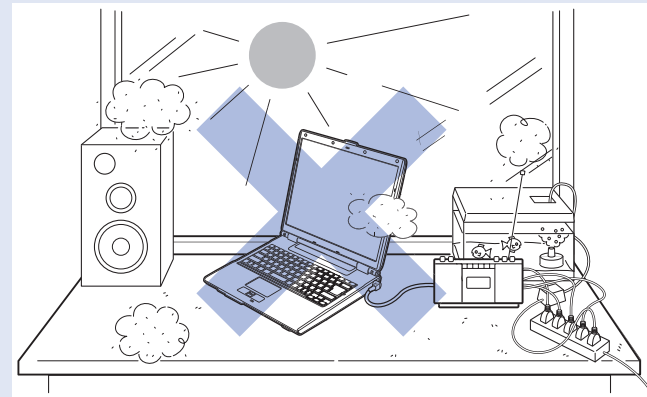
パソコンは、次のような場所でお使いください。



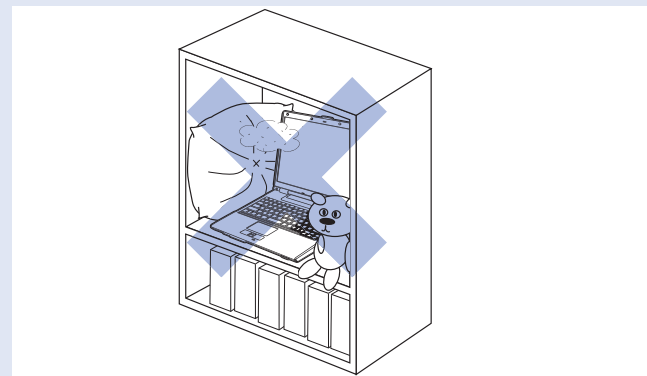
#### パソコン本体取り扱い上の注意

- ・パソコン本体内部から聞こえる音や、パソコン本体が発する熱について  
本製品をご使用中には、パソコン本体内部の熱を外に逃がすためのファンの音や、ハードディスクドライブがデータを書き込む音、CD/DVDが回転する音などが聞こえます。また、本製品の使用中に、パソコン本体が熱を持つために熱く感じられることがあります。これらは故障ではありません。
- ・雷が鳴り出した時は、落雷の可能性がなくなるまでパソコン本体やケーブル類、およびそれらにつながる機器に触れないでください。  
落雷の可能性がある場合は、パソコンの電源を切るだけでなく、すべてのケーブル類を抜いておいてください。

誤動作、故障、劣化、受信障害の原因となるため、次のような場所ではお使いにならないでください。



- ・極端に高温または低温になる場所
- ・モーター、スピーカーなど磁気を発生するものの近く
- ・ほこりの多い場所
- ・水など液体のかかる場所
- ・テレビやラジオなど電磁波の影響を受けやすいものの近く
- ・結露する場所
- ・直射日光の当たる場所
- ・湿度の高い場所
- ・タコ足配線はしない



- ・棚やドア付AVラックなど、空気の流れが悪く熱のこもりやすい場所
- ・パソコンの前後左右に十分なスペースをとれない場所

#### 電波の影響を受ける環境でお使いになる場合

次のような場所でお使いになると、周囲の電波の影響を受けて、無線LAN接続が正常に行えないことがあります。

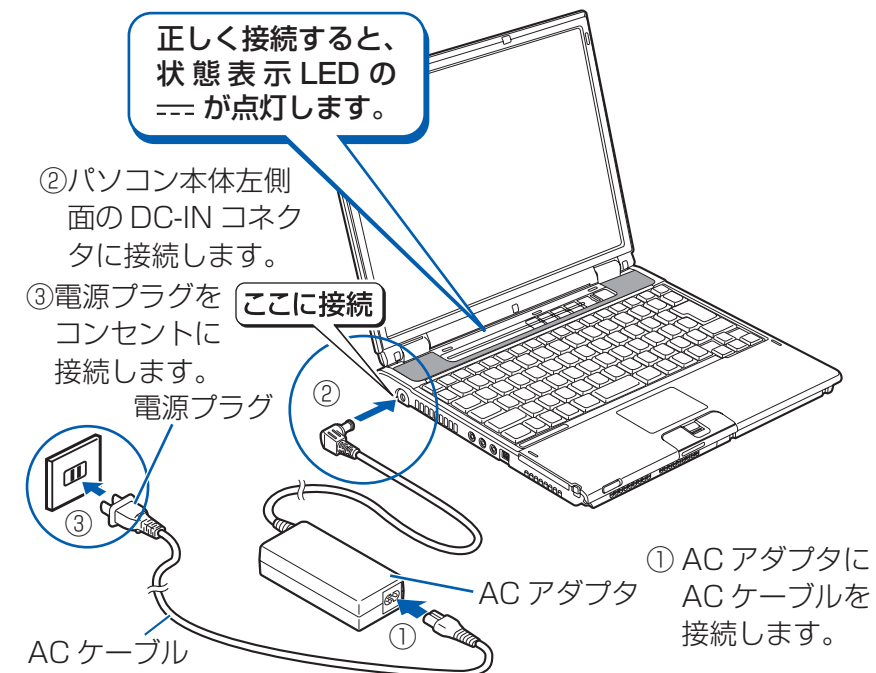
- ・Bluetooth® ワイヤレステクノロジー対応機器の10m以内
- ・電子レンジの近く
- ・アマチュア無線機の近く
- ・足元など見通しの悪い場所

Bluetooth® は、Bluetooth SIG の商標であり、弊社へライセンスされています。

### 4 初めて電源を入れる

#### ACアダプタを接続する

##### 1 ACアダプタを取り付けます。



#### 電源プラグとコンセント形状の表記について

このパソコンに添付されているACアダプタの、ACケーブルの電源プラグは「平行2極プラグ」です。マニュアルでは「電源プラグ」と表記しています。接続先のコンセントには「平行2極プラグ(125V15A)用コンセント」をご利用ください。通常は、ご家庭のコンセントをご利用になります。マニュアルでは「コンセント」と表記しています。

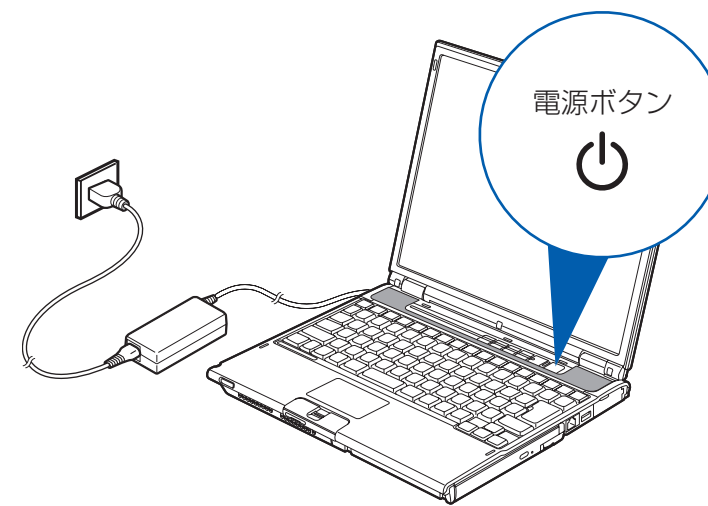
#### マウスの接続について

マウスが添付されている場合でも、ここでは接続しないでください。Windowsのセットアップ終了後に接続してください。

#### 電源を入れる

##### 1 電源ボタン (⏻) を押します。

電源ランプが点灯し、画面にさまざまな文字などが表示されます。



#### 電源ボタンは4秒以上押さないでください

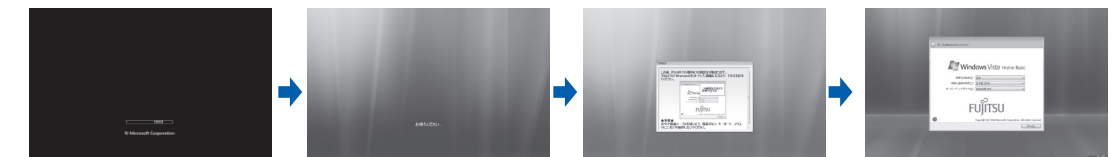
電源ボタンを4秒以上押し続けると、パソコンの電源が切れてしまいます。

#### 「ACアダプタを取り付けてください」などと表示されたら

次のようなメッセージが表示される場合があります。「初めて電源を入れるときには、必ずACアダプタを取り付けてください。ACアダプタを接続するか、Ⓜを押すと続きます。ACアダプタを取り付けていないと、Windowsのセットアップ中にバッテリーの残量がなくなり、Windowsのセットアップに失敗することがあります。」このメッセージが表示された場合は、ACアダプタが正しく接続されているか、もう一度お確かめください。

##### 2 そのまましばらくお待ちください。

電源を入れると、次のような画面が表示されます。「Windowsのセットアップ」という画面が表示されるまで、**電源を切らずに**そのままお待ちください。



#### このあとは・・・

次のような設定が必要です。

- ・Windowsのセットアップ
- ・インターネットの設定
- ・セキュリティ対策
- ・ユーザー登録 など

『スタートガイド2 セットアップ編』をご覧ください。

