

スタートガイド 1 設置編

このパソコンをお使いになる前に、「安心してお使いいただくために」もお読みください。ここでは、添付品の確認と接続から電源の入れ方までを説明しています。

FMV-DESKPOWER

CE80T7, CE75TN, CE70T7/D, CE70TN, CE55TW/D, CE50T7/D, CE50TN



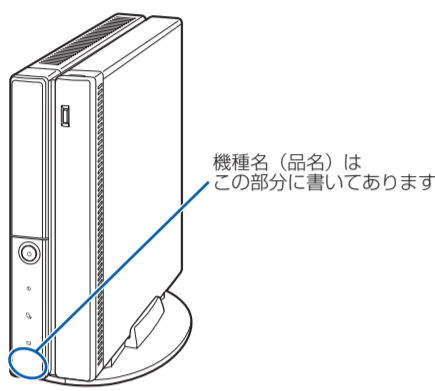
T 4988618889049

1 『スタートガイド 1 設置編』の読み方

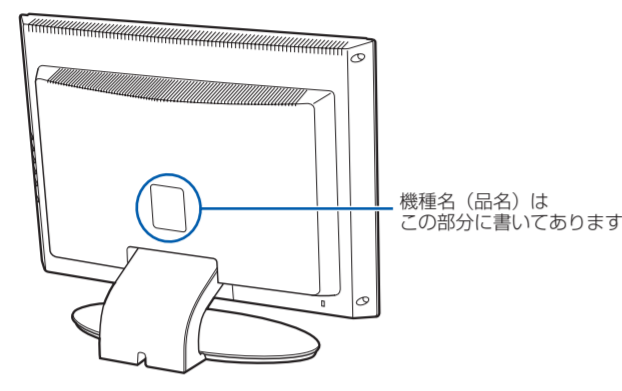
ここでは、「スタートガイド 1 設置編」の読み方を説明しています。「スタートガイド 1 設置編」はお使いの機種や、機能によって説明が異なる場合があります。お使いのパソコンの機種名や機能を確認し、必要な箇所をお読みください。

■機種名(品名)の確認

○パソコン本体



○ディスプレイ



■イラストについて

このマニュアルに記載されているイラストは一例です。お使いの機種によって、イラストが若干異なることがあります。また、このマニュアルに記載されているイラストは説明の都合上、本来接続されているケーブル類を省略していることがあります。

■読み方について

○パソコン本体

機能の有無によって読む箇所が違ふ場合は、マークで表しています。次の表でお使いの機種をご確認のうえ、記載されているマークの箇所をお読みください。

●TV：「テレビチューナー」が搭載されている場合にお読みください。

●地デジ：「地上デジタルテレビチューナー」が搭載されている場合にお読みください。

●無線LAN：「無線LAN」機能が搭載されている場合にお読みください。

機種名(品名)	シリーズ名	マーク
CE80T7	CE80 シリーズ	
CE75TN	CE75 シリーズ	TV 地デジ 無線LAN
CE70T7/D	CE70 シリーズ	TV 地デジ 無線LAN
CE70TN	CE70 シリーズ	TV 地デジ 無線LAN
CE55TW/D	CE55 シリーズ	TV 地デジ 無線LAN
CE50T7/D	CE50 シリーズ	TV 地デジ 無線LAN
CE50TN	CE50 シリーズ	TV 地デジ 無線LAN

注：インターネットの富士通ショッピングサイト「WEB MART (ウェブマート)」で「カスタムメイドモデル」をご購入の際に、選択した場合のみ搭載されています。

○シリーズ名について

いくつかの機種をまとめて示す場合、次のように表記することがあります。(例) CE80/50 シリーズ

○ディスプレイ

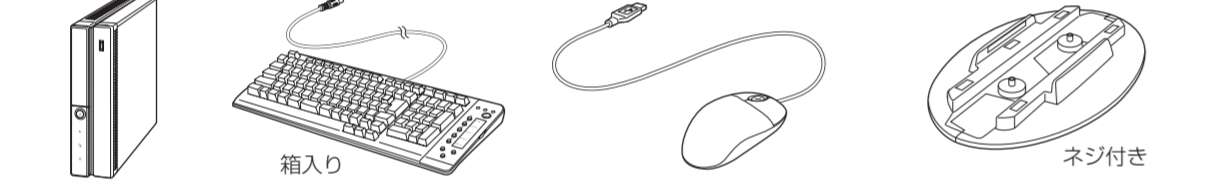
機種名	マニュアルでの表記
VL-20WHS1W	20.1型ワイド液晶ディスプレイ
VL-17HS1W	17型液晶ディスプレイ
VL-17HS1	17型液晶ディスプレイ

2 添付品がすべて揃っているか確認してください

本体やケーブル類

パソコン本体の箱に入っています

- パソコン本体
- PS/2 キーボード
- USB マウス (光学式)
- フレキシブルベース (設置台)



パソコン本体用電源ケーブル



- リモコン TV
- 単3マンガン乾電池 TV
- 「2.4GHz 帯使用無線機器のご使用上の注意」のステッカー 無線LAN
- 2本セット、リモコン用

ディスプレイの箱に入っています

- 17型液晶ディスプレイの場合
- 20.1型ワイド液晶ディスプレイの場合



マニュアルやディスク類

パソコン本体の箱に入っています

マニュアル・ディスクセット

- スタートガイド 1 設置編
- スタートガイド 2 セットアップ編
- FMV活用ガイド
- FMVで見る・録る・残すガイド TV
- FMV地デジあんしんガイド 地デジ
- FMV取扱ガイド
- サポート&サービスのご案内
- 安心してお使いいただくために
- 各種ご案内
- インターネットプロバイダカタログ
- ディスクセット
- ※「リカバリ&ユーティリティディスク/アプリケーションディスク1」や「富士通サービスアシスタント」などが入っています。他に同梱されているディスク名は、ディスクセットの表紙に記載されています。

この他に注意書きの紙、カタログ、パンフレットなどが入っている場合があります。

ソフトウェア (Microsoft® Office) の添付品

機種によって添付されているソフトウェアが異なります。お使いの機種、または選択したソフトウェアをご確認ください。

- CE80T7, CE70T7/D, CE55TW/D, CE50T7/D の場合
- Microsoft® Office Personal Edition 2003のパッケージ
- ※あらかじめインストールされています。

- CE75TN, CE70TN, CE50TN の場合 (「Office Personal 2003 セット」を選択した方のみ)
- Microsoft® Office Personal Edition 2003のパッケージ
- ※あらかじめインストールされています。
- 追加ディスク (「Office Personal 2003 セット」選択用)
- ※「プロアトラス」などが入っています。他に同梱されているディスク名は、追加ディスクの表紙に記載されています。

添付のディスク類は、このパソコンをお使いになるうえで重要なものです。お客様ご自身で大切に保管してください。なお、添付品を紛失された場合は、ご提供できないものもありますので、ご了承ください。

ご購入後1ヶ月以内の添付品の不足に関するお問合せ窓口

「富士通 パーソナル製品に関するお問合せ窓口」内
富士通パソコン診断センター
 0120-950-222
 24時間・365日サポート
 携帯電話、PHS、海外からはこちら
03-5462-9551 (通話料お客様負担)
 受付時間：9:00～17:00

- (システムのメンテナンスのため、サポートを休止させていただく場合があります)
- ① 上記電話番号までお電話をおかけください。
- ② 音声ガイドに従い、[2] (故障・修理のご相談) を押してください。
- ③ 次に、音声ガイドに従い、[1] (購入後1ヶ月以内) を押してください。
- ④ オペレーターにつながりますので、ご相談ください。

- ※ご注意
- 音声ガイド上で「番号が確認できません」というメッセージが流れたら
- ・フッシュボタン式の電話機で、電話回線の契約が「ダイヤル回線」の場合
- 電話がつながった後に、トーン切替ボタン (一般的に「*」ボタン) を押してください。
- ・ダイヤル式の電話機 (一般的な黒電話機) の場合
- 電話がつながった後、窓口選択ができませんので、ダイヤルせずにそのままお待ちください。
- 電話番号はお間違えのないようお確かめの上おかけください。

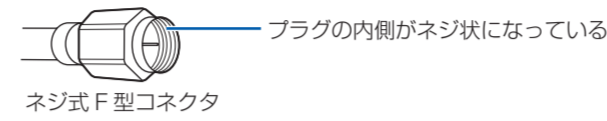
- ☆「富士通パソコン診断センター」はご購入後1ヶ月以内の専用窓口です。
- ☆「富士通パソコン診断センター」にご相談いただく前に、お客様の必要なデータをバックアップしておいてください。
- ☆ハードウェアトラブルでのご相談の場合、まずトラブルの状況について診断させていただきます。
- ☆添付品が不足していた場合は、お手数をおかけいたしますが、1ヶ月以内に左記「富士通パソコン診断センター」までご連絡ください。ご購入後1ヶ月を過ぎますと、有料になる場合やご提供できないものもありますのであらかじめご了承ください。
- ☆パソコンの操作や技術的なご質問・ご相談につきましては、ご購入後1ヶ月以内でも「Azby テクニカルセンター (富士通パーソナル製品に関するお問合せ窓口内)」をご利用ください。<事前にユーザー登録が必要です。>
- ☆ご購入後1ヶ月を過ぎた製品の故障・修理相談については、「富士通パーソナルエコーセンター (富士通パーソナル製品に関するお問合せ窓口内)」をご利用ください。
- ☆なお、サポート＆サービスの詳細につきましては、同梱冊子「サポート＆サービスのご案内」をご覧ください。

3 テレビを見る場合に用意してください

アンテナケーブル、同軸ケーブル、変換コネクタ、V/U 混合器などは添付されていません。お客様で用意してください。

必ず用意してください

F型コネクタプラグ付きアンテナケーブルをご購入ください。アンテナケーブルとパソコンの接続には、ノイズの影響を受けにくいネジ式のF型コネクタプラグ付きアンテナケーブルのご使用をお勧めします。なお、ケーブルは適切な長さのものを用意してください。



ネジ式 F 型コネクタ



アンテナケーブル

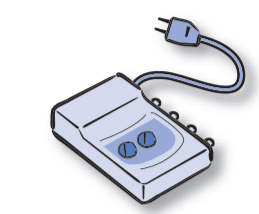
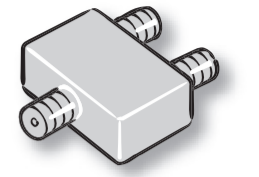
ネジ式でないF型コネクタプラグ付きアンテナケーブルをお使いになる場合

- ・コネクタの形状 (大きさ) によっては、パソコン本体に干渉して接続できない場合があります。
- ・また、Sビデオケーブルなどの他のケーブルを同時に接続できない場合があります。
- ・ネジ式でないF型コネクタプラグ付きアンテナケーブルは、ネジ式に比べノイズの影響を受けやすいため、映像が乱れることがあります。

必要に応じて用意してください

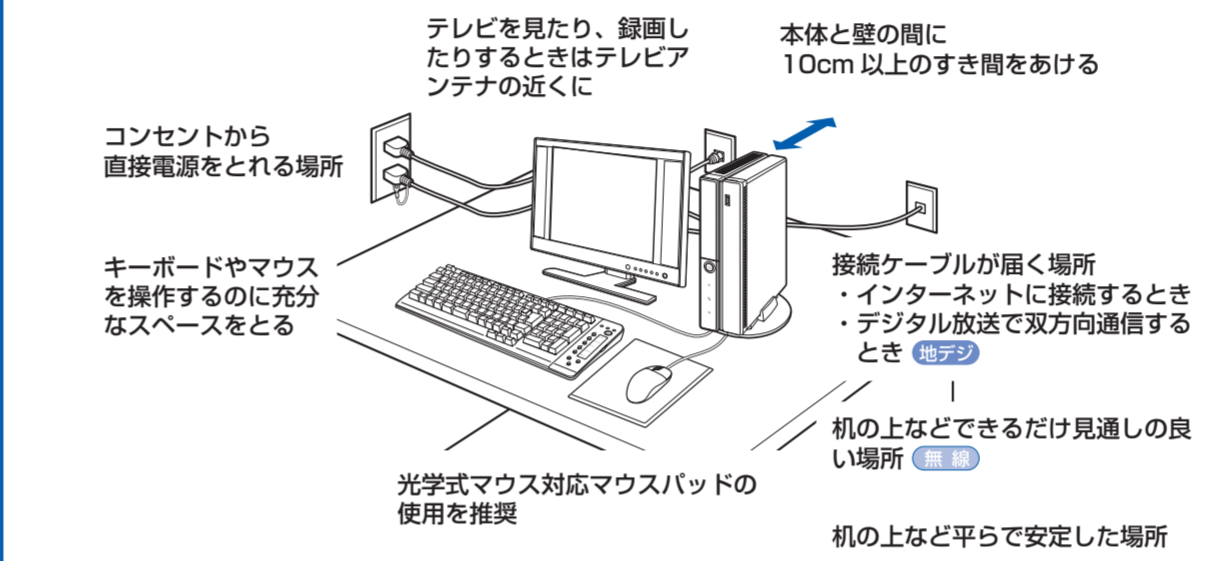
アンテナ線の形状などによって、必要なものが異なります。ここでは、代表的なものを説明します。必要なものをご購入ください。

- ・分波器
- 1本の線に混合されている電波を分ける機器です。
- ・分配器
- 1本のアンテナ線を、複数の端子で使うために分配する機器です。
- ・混合器
- 別々の電波を、1本の線に混合するための機器です。
- また、VHF/UHF のアンテナ線と BS・CS のアンテナ線を混合できるものや、分波器として使えるものがあります。
- 用途に合った製品をご購入ください。
- ・ブースター
- 受信電波が弱い場合に電波を増幅させるための機器です。
- 用途に合った製品をご購入ください。



4 使用および設置場所を確認してください

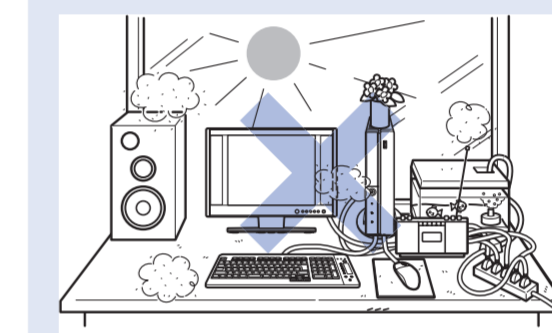
パソコンは、次のような場所でお使いください。



パソコン本体取り扱い上の注意

- ・本製品の近くで携帯電話やPHSを使用すると、画面が乱れたり、異音が発生したりする場合がありますので、遠ざけてお使いください。
- ・パソコン本体内部から聞こえる音や、パソコン本体が発する熱について
- 本製品をご使用中は、パソコン本体内部の熱を外に逃がすためのファンの音や、ハードディスクドライブがデータを書き込む音、CD/DVD が回転する音などが聞こえます。また、本製品の使用中に、パソコン本体が熱を持つために熱く感じられることがあります。これは故障ではありません。
- ・雷が鳴り出した時は、落雷の可能性がなくなるまでパソコン本体やケーブル類、およびそれにつながる機器に触れないでください。
- 落雷の可能性がある場合は、パソコンの電源を切るだけでなく、すべてのケーブル類を抜いておいてください。

誤動作、故障、劣化、受信障害の原因となるため、次のような場所ではお使いにならないでください。



- ・極端に高温または低温になる場所
- ・モーター、スピーカーなど磁気発生するものの近く
- ・ほこりの多い場所
- ・水など液体のかかる場所
- ・テレビやラジオなど電磁波の影響を受けやすいものの近く
- ・結露する場所
- ・直射日光の当たる場所
- ・棚やドア付AVラックなど、空気の流れが悪い場所
- ・湿度の高い場所
- ・タコ足配線はしない

電波の影響を受ける環境でお使いになる場合

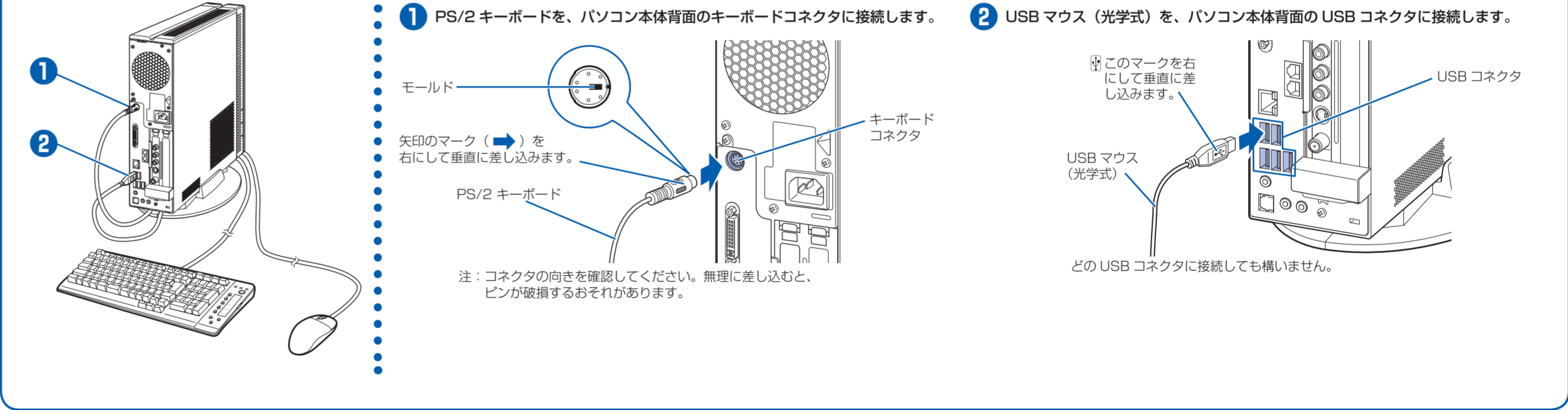
次のような場所でお使いになると、周囲の電波の影響を受けて、無線LAN接続が正常に行えないことがあります。

- ・Bluetooth® ワイヤレステクノロジー対応機器の10m以内
- ・電子レンジの近く
- ・アマチュア無線機の近く
- ・足元など見通しの悪い場所

Bluetooth® は、Bluetooth SIG の商標であり、弊社へライセンスされています。

ここまで確認が終わったら、接続を始めましょう。

5 キーボード/マウスを接続する

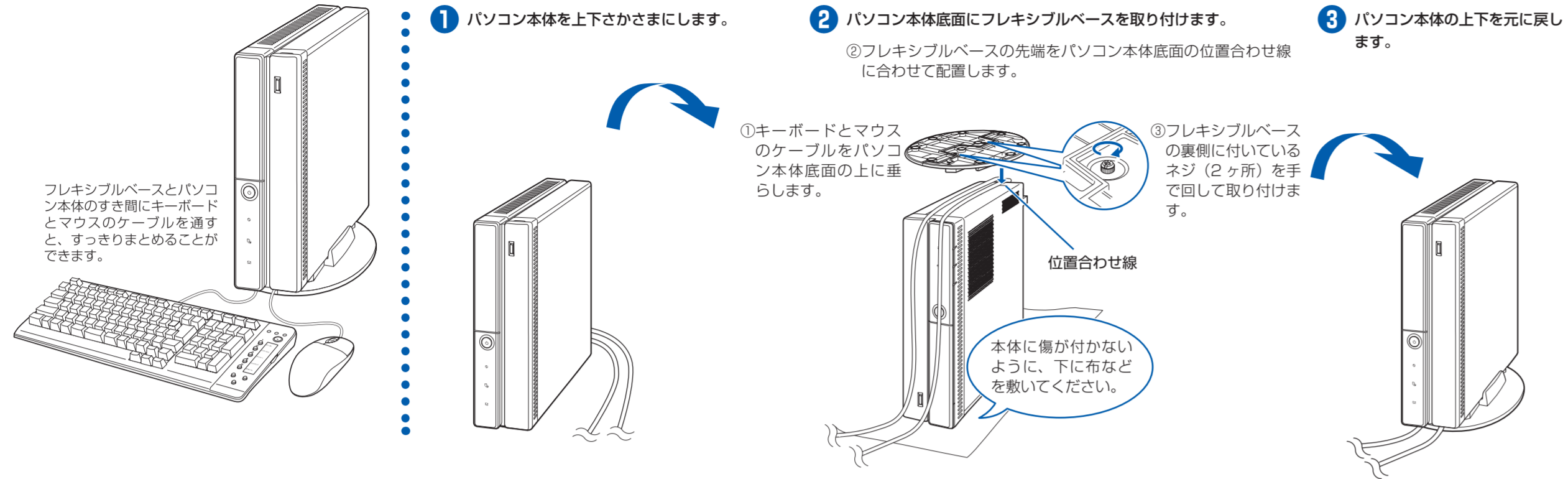


裏面に続く

6 フレキシブルベース（設置台）を取り付ける

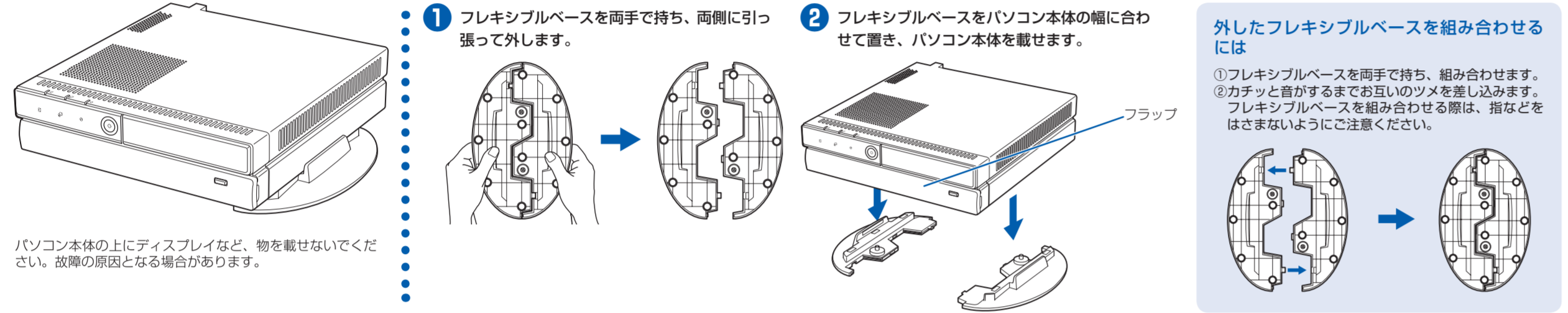
縦置きでお使いになる場合

フレキシブルベース（設置台）を取り付けしないと、転倒して故障の原因となることがあります。必ず取り付けてください。



横置きでお使いになる場合

フレキシブルベース（設置台）を使わずに直接置いたり、フレキシブルベースをフラップ（本体前面のカバー）の近くに置くと、フラップが開きません。

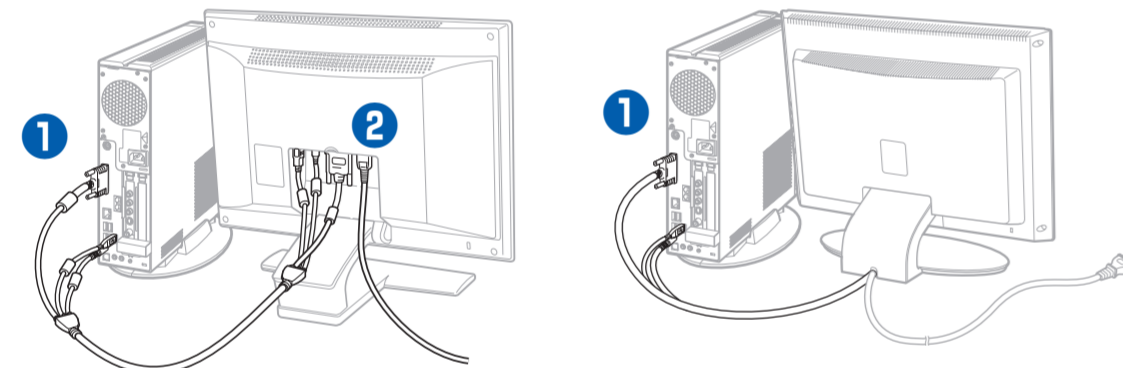


7 ディスプレイを接続する

○ 17 型液晶ディスプレイの場合
ディスプレイ背面とパソコン本体背面にケーブルを接続します。

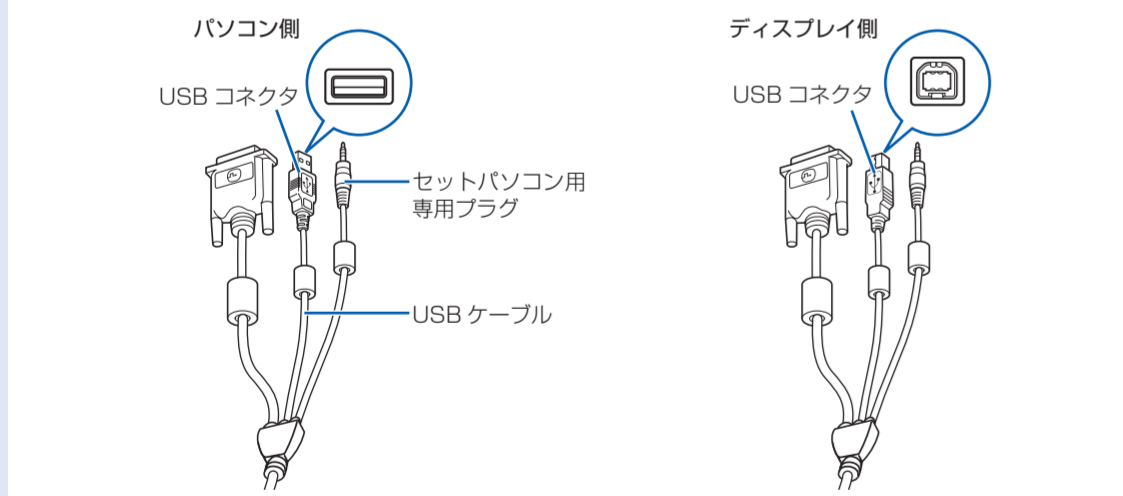
○ 20.1 型ワイド液晶ディスプレイの場合
パソコン本体背面にケーブルを接続します。●の操作は必要ありません。

2 (17 型液晶ディスプレイのみ) ディスプレイ背面へ添付の液晶ディスプレイ専用ケーブルとディスプレイ用電源ケーブルを接続します。



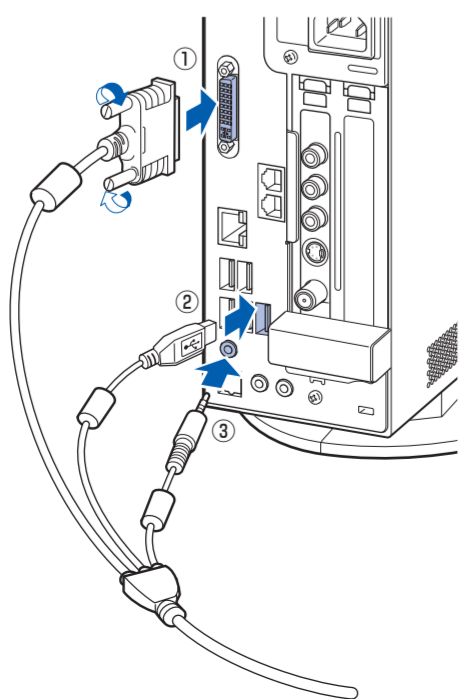
液晶ディスプレイ専用ケーブルについて（17 型液晶ディスプレイのみ）

液晶ディスプレイ専用ケーブルの USB コネクタの形は、パソコンに接続する側とディスプレイに接続する側で異なります。液晶ディスプレイ専用ケーブルを接続する際は、USB コネクタの形に注意してください。

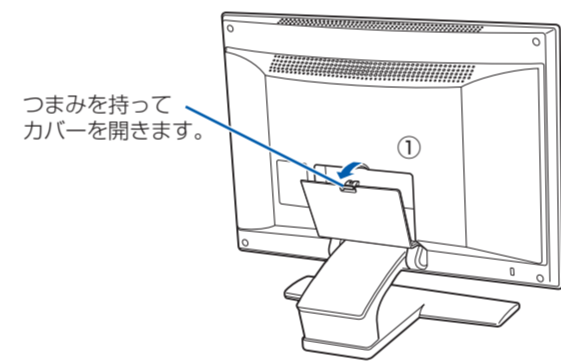


1 パソコン本体背面へケーブルを接続します。

- DVI コネクタを接続します。コネクタと差し込み口の形状を確認して奥までしっかりと差し込みます。接続した後にネジを締めます。
- USB コネクタを接続します。
- セットパソコン専用プラグを接続します。



1 ディスプレイの背面カバーを取り外します。



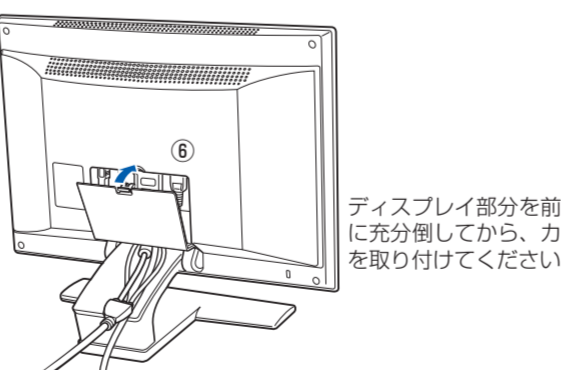
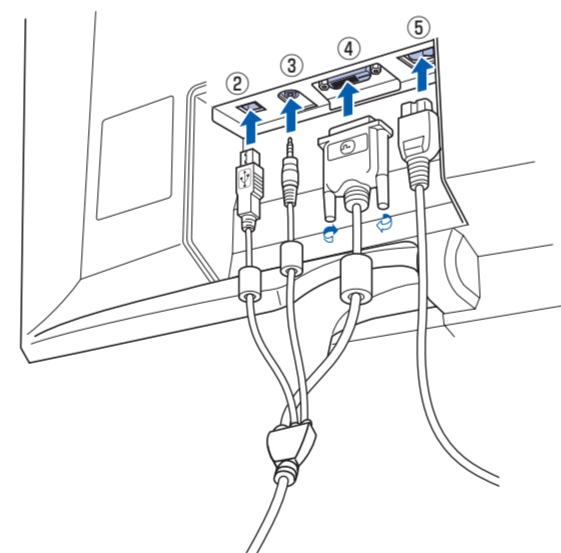
2 液晶ディスプレイ専用ケーブルの USB コネクタを、ディスプレイ背面の USB 接続端子に接続します。

3 液晶ディスプレイ専用ケーブルのセットパソコン専用プラグを、ディスプレイ背面のセットパソコン専用プラグ接続端子に接続します。

4 液晶ディスプレイ専用ケーブルの DVI コネクタを、ディスプレイ背面の DVI 接続端子に接続します。接続後、コネクタの 2 つのネジを締めます。

5 ディスプレイ用電源ケーブルを、ディスプレイ背面の電源接続端子に接続します。

6 ディスプレイの背面カバーを取り付けます。



USB ケーブルとセットパソコン専用プラグについて

USB ケーブルとセットパソコン専用プラグは、必ずパソコン本体に接続してください。接続しないと、パソコンの音が正しく聞こえないことがあります。また、リモコンが添付されている機種では、「インスタント MyMedia」やリモコンが正常に動作しません。

8 アンテナケーブルを接続する

アンテナケーブルをパソコン本体に接続する TV

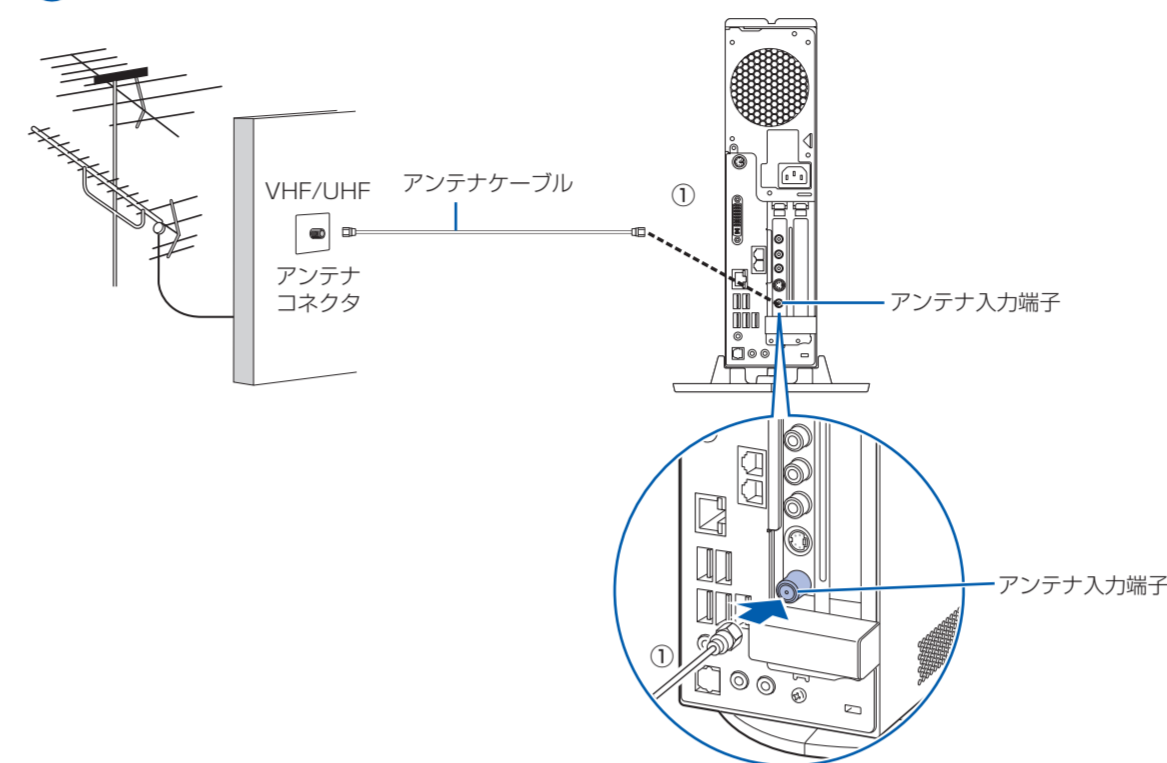
このパソコンですぐにテレビを見ない場合は、ここでアンテナケーブルを接続する必要はありません。後からでも接続できます。

ここでのイラストは一例です。

アンテナケーブルの接続方法は、アンテナの設置形態、壁のアンテナコネクタの形、お使いになるケーブルによって異なります。詳しくは「FMV取扱ガイド」をご覧ください。

アンテナ入力端子が 1 つの場合

1 アンテナケーブルを接続します。

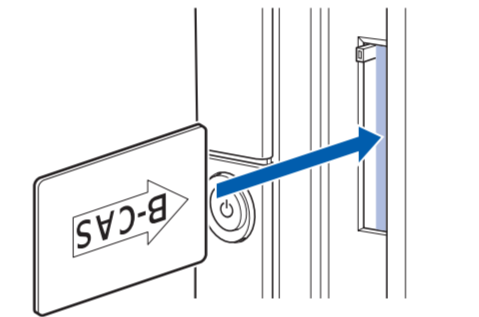


テレビチューナー（地上デジタル）が搭載されている機種のアンテナ入力端子は、通常のアナログ放送と地上デジタル放送が共用になっています。

B-CAS カードをセットする 地デジ

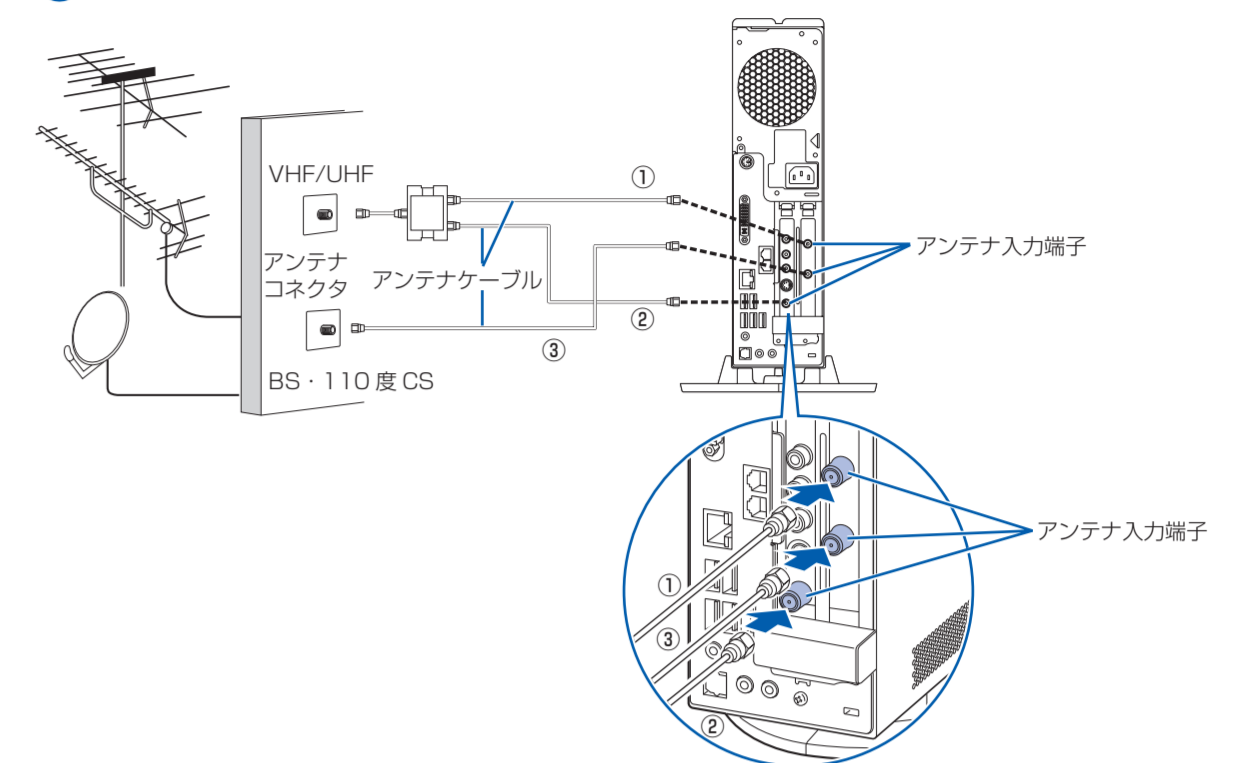
1 B-CAS カードを、パソコン本体前面の B-CAS カードスロットに挿入します。

「B-CAS」と記載されている面を右側にして、矢印の向きを B-CAS カードスロット側に向け、まっすぐにセットします。



アンテナ入力端子が 3 つの場合

1 アンテナケーブルを接続します。

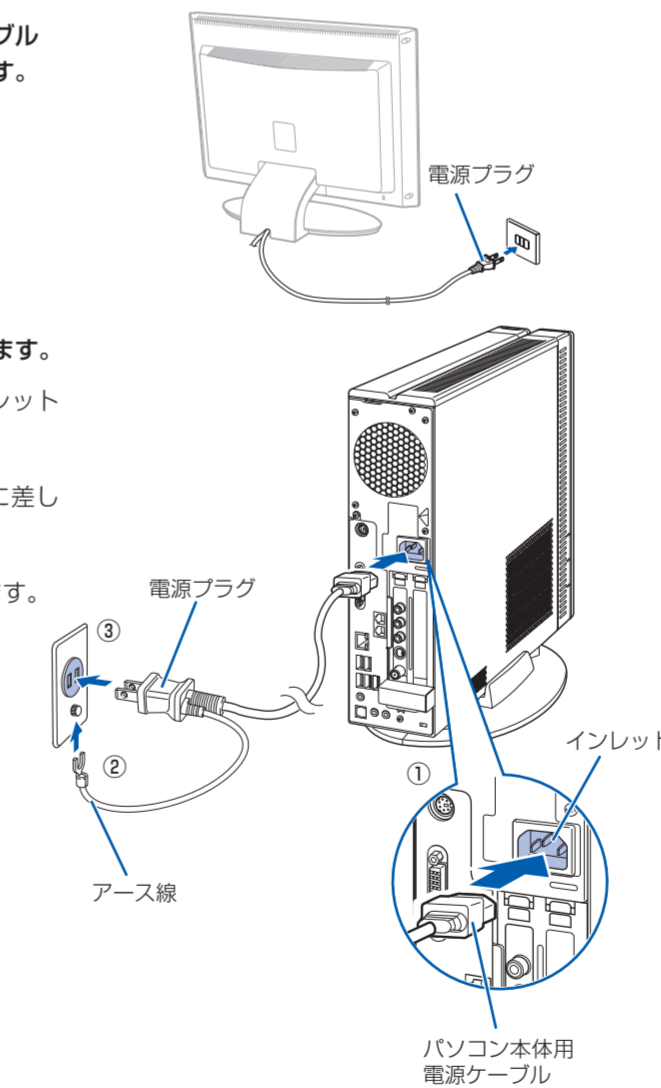


9 電源ケーブルを接続する

1 ディスプレイ背面から出ている電源ケーブルの電源プラグを、コンセントに接続します。

2 パソコン本体用電源ケーブルを、接続します。

- パソコン本体用電源ケーブルをインレットに接続します。
- アース線をコンセントのアースネジに差し込みます。
- 電源プラグをコンセントに差し込みます。



コンセントに接続すると

電源ケーブルをコンセントに接続すると、数秒間電源ランプが点灯して電源が入ったような状態になりますが、故障ではありません。

電源プラグとコンセント形状の表記について

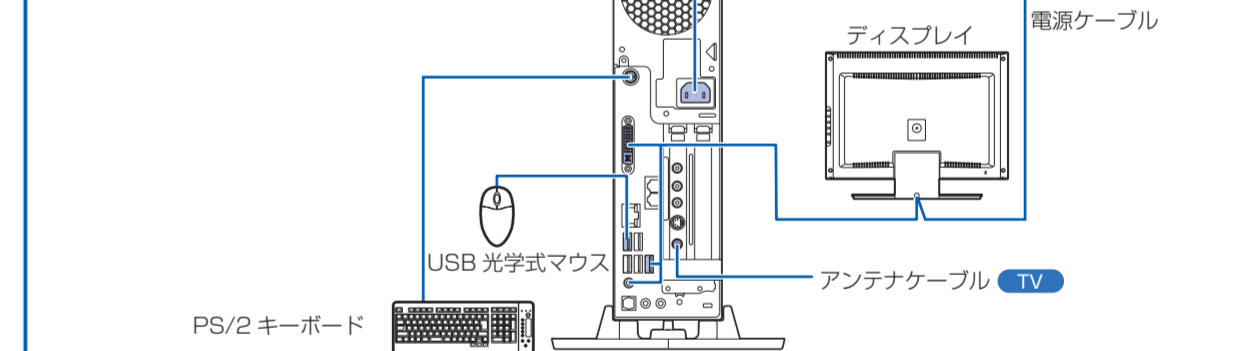
このパソコンに添付されている電源ケーブルの電源プラグは「平行 2 極接地用口出線付プラグ」です。マニュアルでは「電源プラグ」と表記しています。接続先のコンセントには「平行 2 極接地極付プラグ（125V15A）用コンセント」をご利用ください。通常は、ご家庭のコンセントをご利用になります。マニュアルでは「コンセント」と表記しています。
※「接地用口出線」とはアース線、「接地極」とはアースネジのことです。

液晶ディスプレイに添付されている電源ケーブルの電源プラグは「平行 2 極プラグ」です。マニュアルでは「電源プラグ」と表記しています。接続先のコンセントには「平行 2 極プラグ（125V15A）用コンセント」をご利用ください。通常は、ご家庭のコンセントをご利用になります。マニュアルでは「コンセント」と表記しています。

10 初めて電源を入れる

接続を確認する

○ ケーブルがグラグラしていませんか？
奥までしっかりと差し込まれているか、もう一度確かめください。



電源を入れる

1 ディスプレイの電源ボタンを押します。

電源が入ると、ディスプレイの電源ランプが点灯します。

2 パソコン本体の電源ボタンを押します。

3 パソコン本体とディスプレイの電源ランプが緑色に点灯していることを確認します。
電源が入ると、画面にさまざまな文字などが表示されます。

4 そのまましばらくお待ちください。

電源を入れると、次のような画面が表示されます。「Microsoft Windows へようこそ」という画面が表示されるまで、電源を切らずにそのままお待ちください。

このあとは・・・

次のような設定が必要です。
・ Windows セットアップ
・ インターネットの設定
・ セキュリティ対策
・ ユーザー登録 など

『スタートガイド2 セットアップ編』をご覧ください。

