

# スタートガイド 1

## 設置編

**FMV-BIBLO LOOK**  
T70U, T70UN, T50U/V, T50U, T50UN



このパソコンをお使いになる前に、「安心してお使いいただくために」もお読みください。  
ここでは、添付品の確認と接続から電源の入れ方までを説明しています。

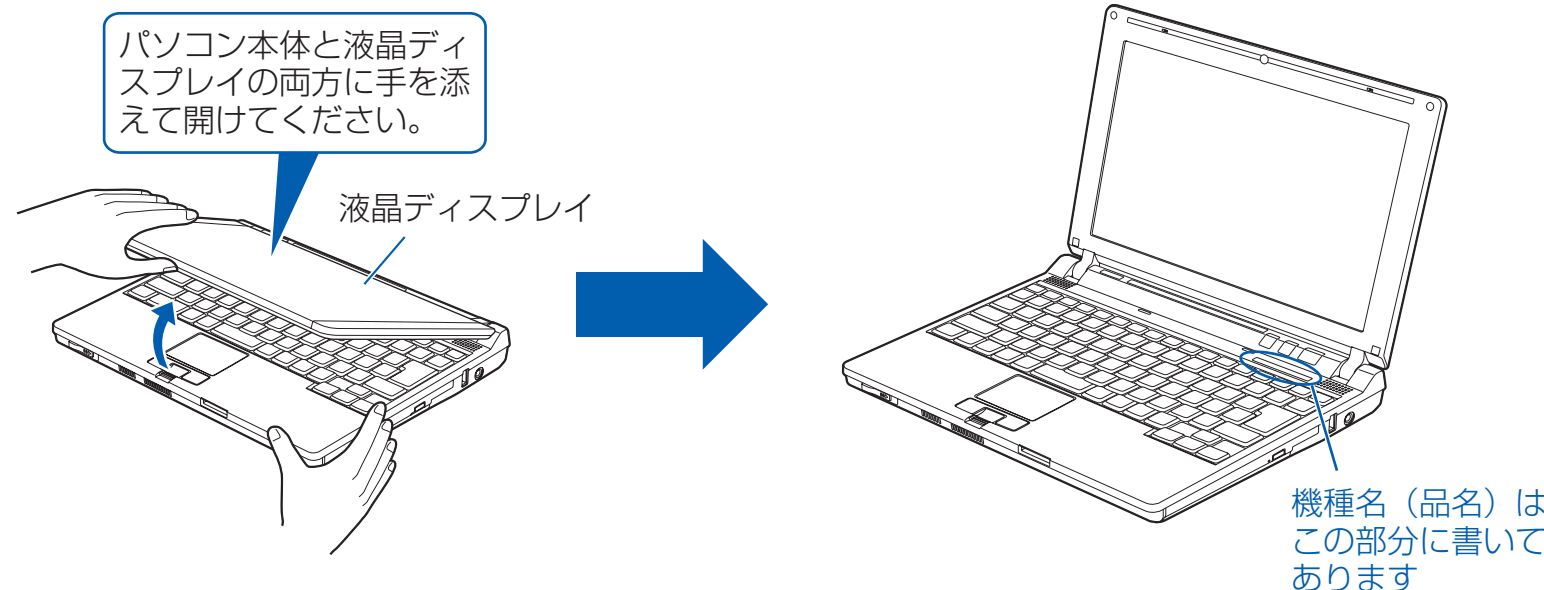


T4988618889599

### 1 『スタートガイド 1 設置編』の読み方

ここでは、『スタートガイド 1 設置編』の読み方を説明しています。  
『スタートガイド 1 設置編』はお使いの機種や、機能によって説明が異なる場合があります。お使いのパソコンの機種名や機能を確認し、必要な箇所をお読みください。

#### ■ 機種名 (品名) の確認



#### ■ 読み方について

お使いの機種名をご確認のうえ、表のチェック欄に✓を付けてください。  
添付品や機能の有無によって読む箇所が違う場合は、マークで表しています。次の表でお使いの機種をご確認のうえ、マークの有無を確認してください。マークが記載されている場合は、本文中のマークの箇所をお読みください。マークが記載されていない場合は、マークの箇所は読まずに先へお進みください。

**モデム**：「モデム」が搭載されています。

**ワンセグ**：「ワンセグテレビチューナー」が内蔵されています。

チェック欄	機種名 (品名)	シリーズ名	マーク
	T70U	T70 シリーズ	<b>モデム</b>
	T70UN	T70 シリーズ	<b>ワンセグ</b> [注] / <b>モデム</b> [注]
	T50U/V	T50 シリーズ	<b>ワンセグ</b>
	T50U	T50 シリーズ	
	T50UN	T50 シリーズ	<b>ワンセグ</b> [注] / <b>モデム</b> [注]

注：インターネットの富士通ショッピングサイト「WEB MART (ウェブマート)」でカスタムメイドモデルをご購入の際に、選択した場合のみ添付または搭載されています。

#### ■ イラストについて

このマニュアルに表記されているイラストは一例です。お使いの機種によって、イラストが若干異なることがあります。また、このマニュアルに表記されているイラストは説明の都合上、本来接続されているケーブル類を省略していることがあります。

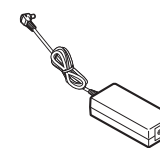
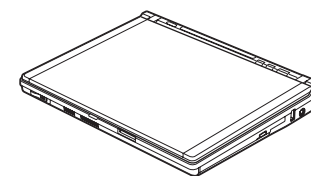
## 2 添付品がすべて揃っているか確認してください

添付品を確認したら✓を付けてください。

### 本体やケーブルなど

#### パソコン本体の箱に入っています

- パソコン本体
- ACアダプタ
- ACケーブル
- 保証書
- モジュラーケーブル **モデム**
- Windows® Anytime Upgrade



梱包箱に貼付

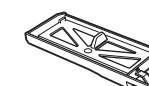


FMVアップデートディスク

- 「2.4GHz帯使用無線機器のご使用上の注意」のステッカー



- モバイルマルチベイクカバー
- RF変換ケーブル **ワンセグ**



- ヘッドホン延長コード **ワンセグ**
- ヘッドホン **ワンセグ**



※無線LANをお使いになるうえでの注意事項を記載しています。T70U, T70UN, T50U/Vの場合は、Bluetoothワイヤレステクノロジーをお使いになるうえでの注意事項も記載しています。

### マニュアル・ディスクセット

- スタートガイド 1 設置編  
※このマニュアルです。
- スタートガイド 2 セットアップ編
- ここが変わった! Windows Vista
- FMV取扱ガイド
- トラブル解決ガイド
- サポート&サービスのご案内
- 安心してお使いいただくために
- 各種ご案内
- ディスクセット

#### ディスクセットの中身

マニュアル・ディスクセットに入っている、「ディスクセット」の中身を確認してください。  
機種によって添付されているソフトウェアが異なります。お使いの機種をご確認ください。

- リカバリ&ユーティリティディスク
- アプリケーションディスク 1
- アプリケーションディスク 2
- FMV画面で見るマニュアル
- ◎ T70U, T50U/V, T50Uの場合
- プロアトラス SV2 for FUJITSU

### Microsoft® Office のパッケージ

機種によって添付されているソフトウェアが異なります。お使いの機種、または選択したソフトウェアをご覧ください。

- ◎ T70U, T50U/V, T50Uの場合
  - Microsoft® Office Personal 2007のパッケージ  
※あらかじめインストールされています。
- ◎ T70UN, T50UNで「Office Personal 2007セット」を選択した場合
  - Microsoft® Office Personal 2007のパッケージ  
※あらかじめインストールされています。
  - 追加ディスク (「Office Personal 2007セット」選択用)  
 プロアトラス SV2 for FUJITSU

この他に注意書きの紙、カタログ、パンフレットなどが入っている場合があります。

添付のディスク類は、このパソコンをお使いになるうえで重要なものです。  
お客様ご自身で大切に保管してください。  
なお、添付品を紛失された場合は、ご提供できないものもありますので、ご了承ください。

## ? ご購入後1ヶ月以内の添付品の不足に関するお問合せ窓口

「富士通 パーソナル製品に関するお問合せ窓口」内  
**富士通パソコン診断センター**  
24時間 365日受付 通話料無料

0120-950-222

携帯電話、PHS、海外からはこちら  
03-5462-9551 (通話料金お客様負担)

受付時間：9:00～17:00

音声ガイダンスに従って  
窓口番号を選択してください。

2 ハードウェアの故障  
や修理受付

※電話番号はお間違いないように、十分ご確認の上おかけください。  
※システムメンテナンスのため、サポートを休止させていただく場合があります。  
※音声ガイダンスの内容・操作方法・受付時間は、予告なく変更させていただく場合があります。

1 購入後1ヶ月以内

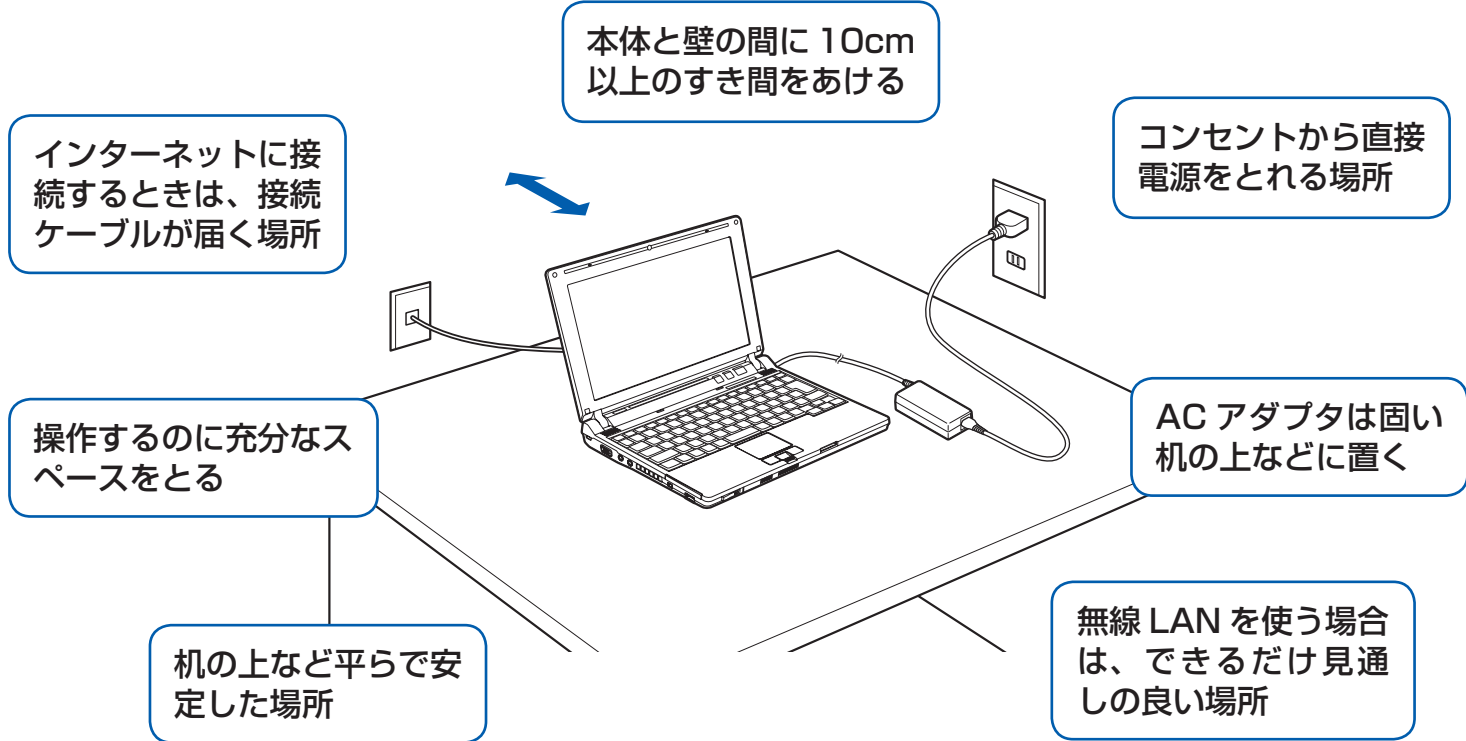
富士通  
パソコン診断センター

- 音声ガイダンスで「番号が確認できません」というメッセージが流れたら
- プッシュボタン式の電話機で、電話回線の契約が「ダイヤル回線」の場合  
→電話がつながった後に、トーン切替ボタン (一般的に ⊞ ボタン) を押してください。
  - ダイヤル式の電話機 (一般的な黒電話機) の場合  
→電話がつながった後、窓口選択ができませんので、ダイヤルせずにそのままお待ちください。

☆添付品が不足していた場合は、お手数をおかけいたしますが、1ヶ月以内に上記「富士通パソコン診断センター」までご連絡ください。ご購入後1ヶ月を過ぎると、有料になる場合やご提供できないものもありますので、あらかじめご了承ください。  
☆パソコンの操作や技術的なご質問・ご相談につきましては、ご購入後1ヶ月以内でも「Azbyテクニカルセンター (富士通パーソナル製品に関するお問合せ窓口内)」をご利用ください。  
<事前にユーザー登録が必要です。>  
☆ハードウェアトラブルで「富士通パソコン診断センター」にご相談いただく場合は、まずトラブルの状況について診断させていただきます。お客様の必要なデータはバックアップをしておいてください。  
☆ご購入後1ヶ月を過ぎた製品の故障・修理相談については、「富士通パーソナルエコーセンター (富士通パーソナル製品に関するお問合せ窓口内)」をご利用ください。  
☆サポート & サービスの詳細につきましては、同梱冊子「サポート & サービスのご案内」をご覧ください。

### 3 使用および設置場所を確認してください

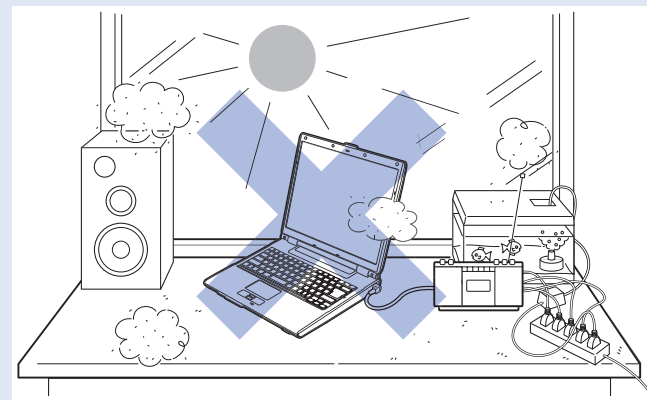
パソコンは、次のような場所でお使いください。



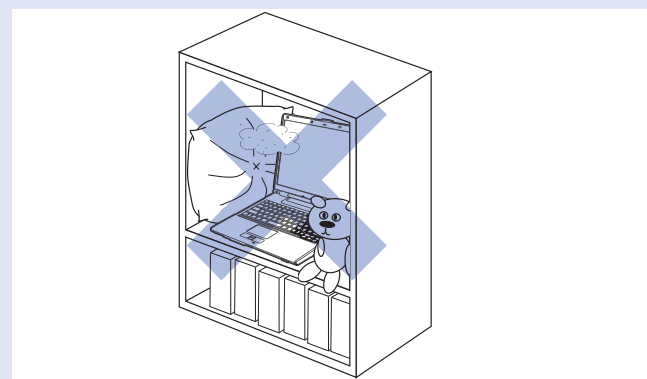
#### パソコン本体取り扱い上の注意

- ・パソコン本体内部から聞こえる音や、パソコン本体が発する熱について  
本製品をご使用中には、パソコン本体内部の熱を外に逃がすためのファンの音や、ハードディスクドライブがデータを書き込む音、CD/DVDが回転する音などが聞こえます。また、本製品の使用中に、パソコン本体が熱を持つために熱く感じられることがあります。これらは故障ではありません。
- ・雷が鳴り出した時は、落雷の可能性がなくなるまでパソコン本体やケーブル類、およびそれらにつながる機器に触れないでください。  
落雷の可能性のある場合は、パソコンの電源を切るだけでなく、すべてのケーブル類を抜いておいてください。

誤動作、故障、劣化、受信障害の原因となるため、次のような場所ではお使いにならないでください。



- ・極端に高温または低温になる場所
- ・モーター、スピーカーなど磁気を発生するものの近く
- ・ほこりの多い場所
- ・水など液体のかかる場所
- ・テレビやラジオなど電磁波の影響を受けやすいものの近く
- ・結露する場所
- ・直射日光の当たる場所
- ・湿度の高い場所
- ・タコ足配線はしない



- ・棚やドア付 AV ラックなど、空気の流れが悪く熱のこもりやすい場所
- ・パソコンの前後左右に十分なスペースをとれない場所

#### 電波の影響を受ける環境でお使いになる場合

次のような場所でお使いになると、周囲の電波の影響を受けて、無線 LAN 接続が正常に行えないことがあります。

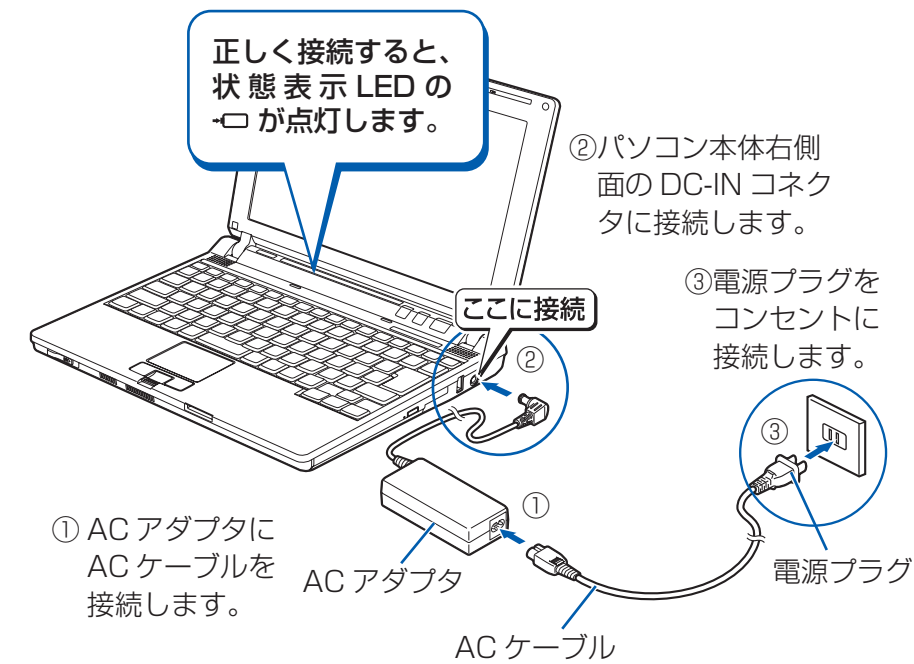
- ・Bluetooth® ワイヤレステクノロジー対応機器の 10m 以内
- ・電子レンジの近く
- ・アマチュア無線機の近く
- ・足元など見通しの悪い場所

Bluetooth® は、Bluetooth SIG の商標であり、弊社へライセンスされています。

### 4 初めて電源を入れる

#### AC アダプタを接続する

1 AC アダプタを取り付けます。



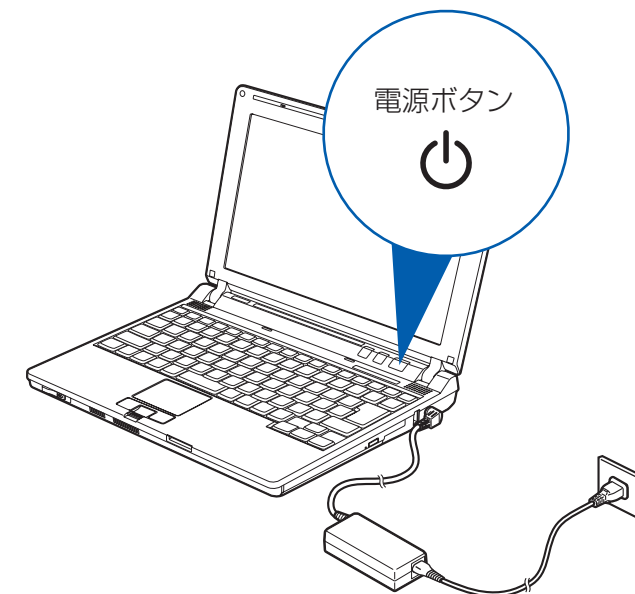
#### 電源プラグとコンセント形状の表記について

このパソコンに添付されている AC アダプタの、AC ケーブルの電源プラグは「平行 2 極プラグ」です。マニュアルでは「電源プラグ」と表記しています。接続先のコンセントには「平行 2 極プラグ (125V 15A) 用コンセント」をご利用ください。通常は、ご家庭のコンセントをご利用になります。マニュアルでは「コンセント」と表記しています。

#### 電源を入れる

1 電源ボタン (⏻) を押します。

電源ランプが点灯し、画面にさまざまな文字などが表示されます。



#### 電源ボタンは 4 秒以上押さないでください

電源ボタンを 4 秒以上押し続けると、パソコンの電源が切れてしまいます。

#### 「AC アダプタを取り付けてください」などと表示されたら

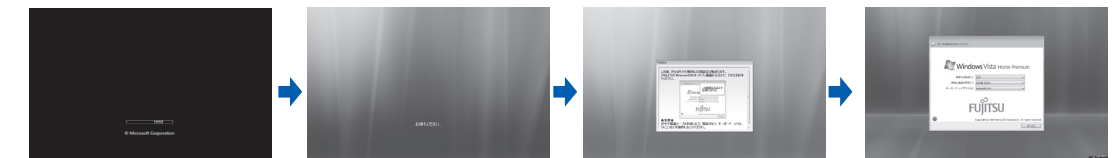
次のようなメッセージが表示される場合があります。「初めて電源を入れるときには、必ず AC アダプタを取り付けてください。AC アダプタを接続するか、⏻ を押すと続きます。AC アダプタを取り付けていないと、Windows のセットアップ中にバッテリーの残量がなくなり、Windows のセットアップに失敗することがあります。」

このメッセージが表示された場合は、AC アダプタが正しく接続されているか、もう一度お確かめください。

2 そのまましばらくお待ちください。

電源を入れると、次のような画面が表示されます。

「Windows のセットアップ」という画面が表示されるまで、**電源を切らずに**そのままお待ちください。



#### このあとは・・・

次のような設定が必要です。

- ・ Windows のセットアップ
- ・ インターネットの設定
- ・ セキュリティ対策
- ・ ユーザー登録 など

『スタートガイド2 セットアップ編』をご覧ください。

