



T4988618641135

Copyright FUJITSU LIMITED 2009

FMV-BIBLO

NF/D25

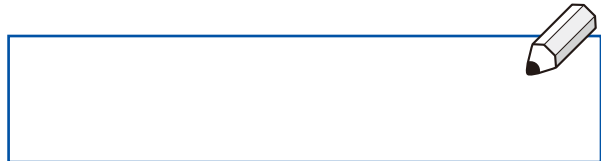
● イラストについて

このマニュアルに表記されているイラストは一例です。お使いの機種によって、イラストが若干異なることがあります。また、このマニュアルに表記されているイラストは説明の都合上、本来接続されているケーブル類を省略していることがあります。

FMV-BIBLO をお買い求めいただきありがとうございます。
 末永くご愛用いただくために、必ずこのマニュアルをお読みにになり正しくお使いください。

はじめに

保証書で機種名(品名)をご確認ください。



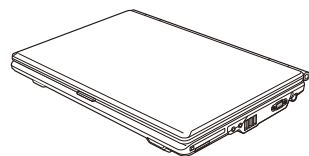
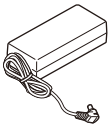
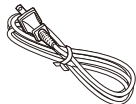
型名

梱包箱に貼り付けられている保証書で機種名(品名)を確認し、ご記入ください。
 ※あわせて型名も確認してください。

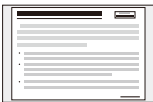


1 添付品を確認する

ご購入の機種によって添付品は異なります。
 チェック☑をつけて確認してください。

☐ パソコン本体☐ ACアダプタ☐ ACケーブル☐ 「2.4GHz 帯使用無線機器のご使用上の注意」のステッカー

※ 無線 LAN [ラン] をお使いになるうえでの注意事項を記載しています。ステッカーの内容をご確認のうえ、ご使用ください。

☐ 保証書 (梱包箱に貼付)☐ Microsoft® Office Personal 2007 のパッケージ

※ あらかじめインストールされています。パソコンをご購入時の状態に戻す(リカバリ)際に使います。

☐ マニュアル・ディスクセット

マニュアル・ディスクセットの中身を確認してください。

☒ スタートガイド1 設置編

※このマニュアルです。

☐ スタートガイド2 セットアップ編☐ FMV取扱ガイド☐ トラブル解決ガイド☐ サポート&サービスのご案内☐ 安心してお使いいただくために

ディスク類

☐ アプリケーションディスク
&ユーティリティディスク

※この他に注意書きの紙、カタログ、パンフレットなどが入っている場合がありますので、ご覧ください。

？ 添付品の紛失または不足の場合は…

ご購入後 1 ヶ月以内に下記窓口にお問い合わせください

「故障や修理に関する受付窓口」内『富士通パソコン診断センター』

24時間365日受付
通話料無料

0120-926-220

携帯電話、PHS、
海外からはこちら045-514-2260
(通話料金お客様負担)

受付時間：9：00～17：00

➡ 音声ガイダンスに従って、窓口番号 **1** を選択してください。

☆添付品はご提供できないものもございますので、あらかじめご了承ください。

☆添付品を紛失した場合は有料でのご提供になります。また、添付品が不足していた場合でも、ご購入後 1 ヶ月をすぎると有料でのご提供になる場合があります。

☆富士通のメーカーサポート・サービスの詳細につきましては、同梱の冊子マニュアル「サポート&サービスのご案内」をご覧ください。

重 要

添付品は大切に保管してください

添付品を紛失された場合は、ご提供できないものもありますので、ご了承ください。

音声ガイダンスで「番号が確認できません」というメッセージが流れたら

●プッシュボタン式の電話機で、電話回線の契約が「ダイヤル回線」の場合

→電話が繋がった後に、トーン切替ボタン（一般的に **[*]** ボタン）を押してください。

●ダイヤル式の電話機（一般的な黒電話機）の場合

→電話が繋がった後、窓口選択ができませんので、ダイヤルせずにそのままお待ちください。

注1：電話番号はお間違いないように、十分ご確認のうえおかけください。

注2：システムメンテナンスのため、サポートを休止させていただく場合があります。

注3：音声ガイダンスの内容・操作方法・受付時間は、予告なく変更させていただく場合があります。

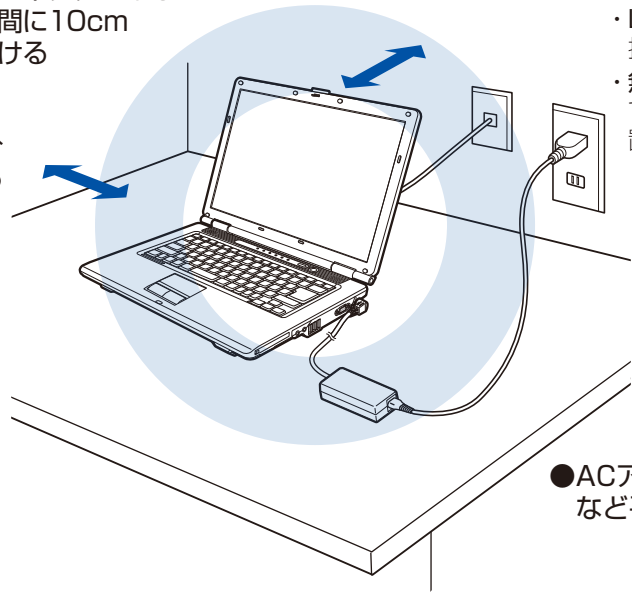


続いて裏面もご覧ください

2 パソコンを設置する

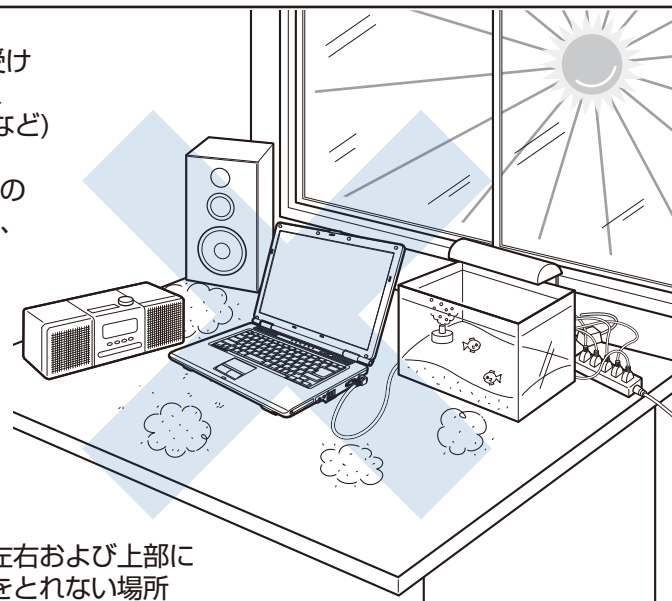
パソコンは次のような場所でお使いください

- 排気孔、吸気孔やコネクタがあるため、本体と壁の間に10cm以上のすき間をあける
- インターネットに接続するときは
 - ・LAN(有線LAN)の場合 接続ケーブルが届く場所に置く
 - ・無線LANの場合 できるだけ見通しの良い場所に置く
- コンセントから直接電源をとれる場所に置く
- ACアダプタ、本体は固い机の上など平らで安定した場所に置く
- 操作するのに十分なスペースをとる



パソコンは次のような場所ではお使いにならないでください

- 電磁波の影響を受けやすいものの近く(テレビ、ラジオなど)
- 磁気を発生するものの近く(モーター、スピーカーなど)
- ほこりの多い場所
- 台所など油を使用する場所の近く
- パソコンの前後左右および上部に十分なスペースをとれない場所
- 空気の流れが悪く熱のこもりやすい場所(棚、ドア付AVラック、ふとんやクッションの上など)
- 直射日光の当たる場所
- 極端に高温または低温になる場所
- 結露する場所
- 湿度の高い場所
- 水など液体のかかる場所
- タコ足配線はしない



パソコン本体についての注意

- ・本製品をご使用中に、パソコン本体内部の熱を外に逃がすためのファンの音や、ハードディスクドライブがデータを書き込む音、CD や DVD が回転する音などが聞こえる場合がありますが、これらは故障ではありません。
- ・本製品をご使用中に、パソコン本体やACアダプタが熱をもつため熱く感じられることがありますが、これらは故障ではありません。
- ・落雷の可能性がある場合は、パソコンの電源を切るだけでなく、すべてのケーブル類を抜いておいてください。
- ・雷が鳴り出したら、落雷の可能性がなくなるまでパソコン本体やケーブル類、およびそれらにつながる機器に触れないでください。

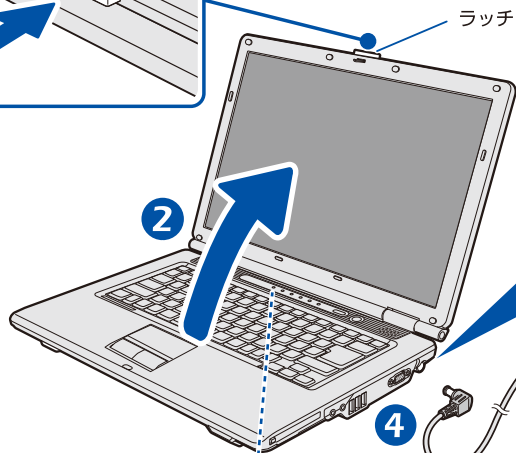
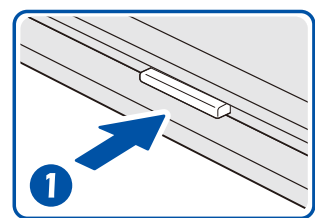
無線LAN接続をお使いになる場合

電子レンジの近く、アマチュア無線機の近くや足元など見通しの悪い場所でお使いになると、周囲の電波の影響を受けて、接続が正常に行えないことがあります。

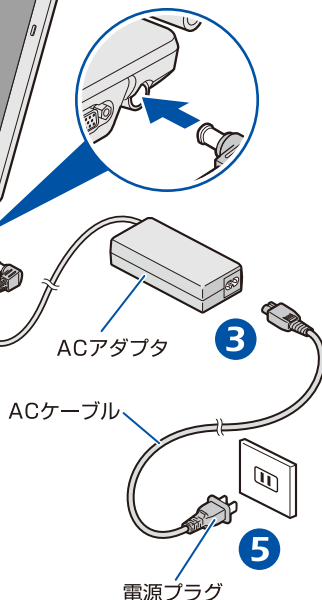
ACアダプタを接続する

ゆるんだり抜けたりしないようにしっかりと接続してください。

- 1 ラッチを押してロックを外します。
- 2 パソコン本体とラッチ部分の両方に手を添えて開きます。
- 3 ACアダプタにACケーブルを接続します。
- 4 パソコン本体のDC-IN[ディーシーイン]コネクタに接続します。
- 5 電源プラグをコンセントに接続します。

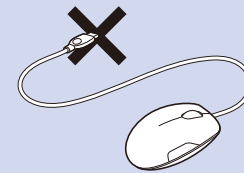


正しく接続すると、
「バッテリー充電ランプ(→電池)」
が点灯します。



●マウスの接続について

ここでは接続しないでください。
Windows のセットアップ終了後に接続してください。



●電源プラグとコンセント形状の表記について

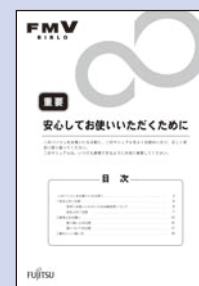
このパソコンに添付されているACアダプタの、ACケーブルの電源プラグは「平行2極プラグ」です。マニュアルでは「電源プラグ」と表記しています。
接続先のコンセントには「平行2極プラグ(125V15A)用コンセント」をご利用ください。通常は、ご家庭のコンセントをご利用になれます。マニュアルでは「コンセント」と表記しています。

●Windows のセットアップ前には周辺機器を接続しないでください

別売の周辺機器(LANケーブル、USB[ユーエスビー]メモリ、メモリーカード、プリンタなど)はWindows のセットアップが終わってから接続してください。

●パソコンをお使いになる前に

『安心してお使いいただくために』をあわせてお読みください。



3 電源を入れてセットアップの準備をする

重要 初めて電源を入れる前に

電源を入れて、パソコンを使えるようにするための作業(セットアップ)を行います。
■『スタートガイド2 セットアップ編』をお手元にご用意ください。

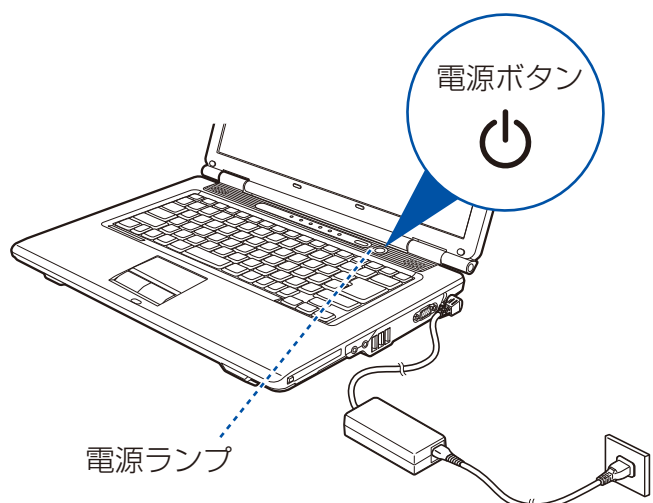
ここからは、半日以上時間に余裕があるときに作業されることをお勧めします。

確認 ACアダプタは接続されていますか？

ACアダプタを接続しないと、バッテリー残量がなくなり電源が切れてしまいます。
セットアップ中に電源が切れると、Windowsのセットアップに失敗し、Windowsが使えなくなる場合があります。ACアダプタが正しく接続されているか、もう一度お確かめください。

1 電源ボタン (⏻) を押します。

「電源ランプ」が点灯することを確認します。



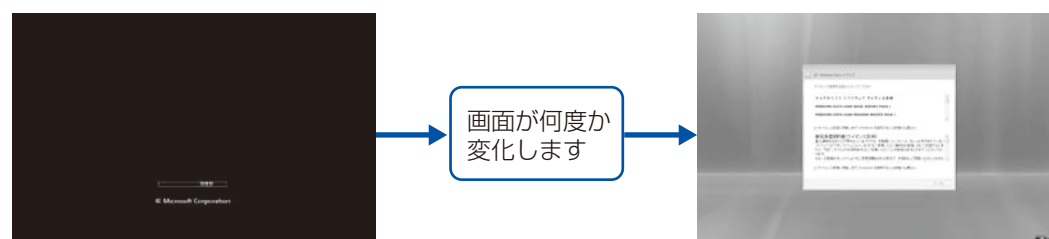
重要

電源を入れてから「Windows のセットアップ」画面が表示されるまで、10~20分程度かかります。この間、絶対に電源を切らないでください。

また、電源ボタンは4秒以上押さないでください。
電源ボタンを4秒以上押し続けると、パソコンの電源が切れてしまいます。

2 そのまましばらくお待ちください。

電源を入れると、次のような画面が表示されます。



この間、一時的に画面が真っ暗な状態が続いたり(1~3分程度)、画面に変化がなかったりすることがありますが、故障ではありません。
絶対に電源を切らないでください。Windowsが使えなくなる場合があります。



この後、「セットアップ」を行います。

■『スタートガイド2 セットアップ編』をご覧ください。