



取扱説明書

ワイヤレスタッチパッド (FMV-WT1W/FMV-WT1B)

このたびは、弊社のワイヤレスタッチパッド (FMV-WT1W/FMV-WT1B) (以降、本製品) をお買い上げいただき、誠にありがとうございます。

本書では、本製品をお使いになるうえで知っていただきたいことを記載しています。本製品をお使いになる前に本書よくお読みになり、正しくお使いいただきますようお願いいたします。

2013 年 2 月

梱包物を確認してください

ご使用いただく前に次のものが梱包されていることをお確かめください。

万一不備な点がございましたら、おそれいりますが、ご購入元にご連絡ください。

- | | |
|---------------------------------------|-------------------------------------|
| <input type="checkbox"/> ワイヤレスタッチパッド | <input type="checkbox"/> 保証書 |
| <input type="checkbox"/> 単 3 形乾電池 2 本 | <input type="checkbox"/> 取扱説明書 (本書) |

お使いになる前に

保証書について

- 保証書は、必ず必要事項を記入し、内容をよくお読みください。その後、大切に保管してください。
- 修理を依頼される場合には、必ず保証書をご用意ください。
- 保証期間内に、正常な使用状態で故障した場合は、無料で修理いたします。
- 保証期間内でも、保証書の提示がない場合や、天災あるいは無理な使用による故障の場合などには、有料での修理となります。ご注意ください (詳しくは、保証書をご覧ください)。
- 本製品の補修用性能部品 (製品の機能を維持するために必要な部品) の最低保有期間は、製造終了後 6 年間です。

本製品のハイセイフティ用途での使用について

本製品は、一般事務用、パーソナル用、家庭用、通常の産業用などの一般的用途を想定したものであり、ハイセイフティ用途での使用を想定して設計・製造されたものではありません。お客様は、当該ハイセイフティ用途に要する安全性を確保する措置を施すことなく、本製品を使用しないでください。ハイセイフティ用途とは、以下の例のような、極めて高度な安全性が要求され、仮に当該安全性が確保されない場合、直接生命・身体に対する重大な危険性を伴う用途をいいます。

- 原子力施設における核反応制御、航空機自動飛行制御、航空交通管制、大量輸送システムにおける運行制御、生命維持のための医療用機器、兵器システムにおけるミサイル発射制御など

このマニュアルはリサイクルに配慮して印刷されています。不要になった際は、回収・リサイクルにお出しく下さい。

有寿命部品について

- 本製品には、有寿命部品が含まれています。有寿命部品は、使用時間の経過に伴って摩耗、劣化等が進行し、動作が不安定になる場合がありますので、本製品をより長く安定してお使いいただくためには、一定の期間で交換が必要となります。
- 有寿命部品の交換時期の目安は、使用頻度や使用環境等により異なりますが、1 日約 8 時間、1 ヶ月に 25 日のご使用で約 5 年です。なお、この期間はあくまでも目安であり、この期間内に故障しないことをお約束するものではありません。また、長時間連続使用等、ご使用状態によっては、この目安の期間よりも早期に部品交換が必要となる場合があります。
- 本製品に使用しているアルミ電解コンデンサは、寿命が尽きた状態で使用し続けると、電解液のもれや枯渇が生じ、異臭の発生や発煙の原因となる場合がありますので、早期の交換をお勧めします。
- 摩耗や劣化等により有寿命部品を交換する場合は、保証期間内であっても有料となります。なお、有寿命部品の交換は、当社の定める補修用性能部品単位での修理による交換となります。
- 本製品をより長く安定してお使いいただくために、省電力機能の使用をお勧めします。また、一定時間お使いにならない場合は電源をお切りください。

＜主な有寿命部品一覧＞
ワイヤレスタッチパッド

消耗品について

- バッテリーパックや電池等の消耗品は、その性能/機能を維持するために適時交換が必要となります。なお、交換する場合は、保証期間の内外を問わずお客様ご自身の新品購入ならびに交換となります。

24 時間以上の連続使用について

- 本製品は、24 時間以上の連続使用を前提とした設計にはなっておりません。

Bluetooth® ワイヤレステクノロジーについて


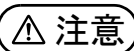
2.4 FH1

- 上記表示の 2.4GHz 帯を使用している無線設備は、全帯域を使用し、かつ移動体識別装置の帯域を回避不可です。変調方式として FHSS 変調方式を採用しており、干渉距離は 10m です。
- 本製品の使用周波数帯では、電子レンジ等の産業・科学・医療用機器のほか工場の製造ライン等で使用されている移動体識別用の構内無線局 (免許を要する無線局) および特定小電力無線局 (免許を要しない無線局) が運用されています。
 - 本製品を使用する前に、近くで移動体識別用の構内無線局および特定小電力無線局が運用されていないことを確認してください。
 - 万一、本製品から移動体識別用の構内無線局に対して電波干渉の事例が発生した場合には、速やかに電波の発射を停止した上、下記の連絡先にご連絡頂き、混信回避のための処置等 (例えば、パーティションの設置など) についてご相談してください。
 - その他、本製品から移動体識別用の特定小電力無線局に対して電波干渉の事例が発生した場合など何かお困りのことが起きたときは、次の連絡先へお問い合わせください。
連絡先:「富士通パーソナル製品に関するお問い合わせ窓口」
- 本製品は、日本国内での無線規格に準拠し、認定を取得しています。日本国内でのみお使いいただけます。また、海外でご使用になると罰せられることがあります。
- パソコン本体と通信相手の機器との推奨する最大通信距離は、見通し半径 10m 以内 (出力 Class2 の最大値) です。ただし、Bluetooth ワイヤレステクノロジーの特性上、ご利用になる建物の構造・材質、障害物、ソフトウェア、設置状況、電波状況等の使用環境により通信距離は異なります。また、通信速度の低下や通信不能となる場合もありますのであらかじめご了承ください。
- 航空機内の使用は、事前に各航空会社へご確認ください。







マニュアルの表記

本書では、いろいろな絵表示を使っています。これは本製品を安全に正しくお使いいただき、あなたや他の人々に加えられるおそれのある危害や損害を、未然に防止するための目印となるものです。その表示と意味は次のようになっています。

内容をよくご理解のうえ、お読みください。

 警告	この表示を無視して、誤った取り扱いをすると、人が死亡する可能性または重傷を負う可能性があることを示しています。
 注意	この表示を無視して、誤った取り扱いをすると、人が傷害を負う可能性があること、物的損害が発生する可能性があることを示しています。

また、危害や損害の内容がどのようなものかを示すために、上記の絵表示と同時に次の記号を使っています。



⊘で示した記号は、してはいけない行為（禁止行為）であることを告げるものです。記号の中やその脇には、具体的な禁止内容が示されています。	
 一般禁止	一般的な禁止行為や禁止事項を示します。
 火気禁止	特定の条件において、外部の火気によって製品の発火する可能性を示します。
 水場使用禁止	防水処理のない機器を水場で使用して漏電によって傷害が起こる可能性を示します。
 分解禁止	機器を分解することで感電などの傷害が起こる可能性を示します。
 水ぬれ禁止	防水処理のない機器を水がかかる場所で使用または、水にぬらすなどして使用すると、漏電して感電や発火する可能性を示します。
●で示した記号は、必ず従っていただく内容であることを告げるものです。記号の中やその脇には、具体的な指示内容が示されています。	
 一般指示	特定しない一般的な使用者の行為を指示します。

■画面例およびイラストについて

本文中の画面およびイラストは一例です。お使いの機種によって、実際に表示される画面やイラスト、およびファイル名などが異なることがあります。また、イラストは説明の都合上、本来接続されているケーブル類を省略していることがあります。

■本文中の記号

本文中に記載されている記号には、次のような意味があります。

 重要	お使いになるときの注意点や、してはいけないことを記述しています。必ずお読みください。
 Point	操作に関連することを記述しています。必要に応じてお読みください。

■商標および著作権について

Bluetooth® は、Bluetooth SIG の商標であり、富士通へライセンスされています。

その他の各製品名は、各社の商標、または登録商標です。

その他の各製品は、各社の著作物です。

その他のすべての商標は、それぞれの所有者に帰属します。

Copyright FUJITSU LIMITED 2013

安全上のご注意

本製品を安全に正しくお使いいただくための重要な情報が記載されています。本製品をお使いになる前に、必ずお読みになり、正しく安全に、大切に取扱ってください。

警告



一般禁止

梱包に使用している袋類は、お子様の手の届く所に置かないでください。

口に入れたり、頭にかぶったりすると、窒息の原因になります。



一般禁止

振動している場所や傾いた所などの不安定な場所に置かないでください。

本製品が倒れたり、落下して、けが、故障の原因になります。



火気禁止

火中に投入、加熱しないでください。

発煙、発火、破裂の原因になります。



水場使用禁止

風呂場やシャワー室など、水のかかるおそれのある場所で使用したり、置いたりしないでください。

感電、火災の原因になります。



水ぬれ禁止

本製品の上や周りに、花びんやコップなど液体の入ったものを置かないでください。

水などの液体が本製品の内部に入って、感電、火災の原因になります。



一般禁止

清掃するときに、清掃用スプレー（可燃性物質を含むもの）を使用しないでください。

故障や火災の原因になります。



分解禁止

お客様で自身で修理、改造しないでください。また、マニュアルなどで指示がある場合を除いて分解しないでください。

けが、感電、火災の原因になります。

修理や点検などが必要な場合は、弊社問い合わせ窓口、またはご購入元にご連絡ください。



一般禁止

取り外したカバー、キャップ、ネジ、電池などの部品は、お子様の手の届く所に置かないでください。

誤って飲み込むと窒息の原因になります。万一、飲み込んだ場合は、すぐに医師に相談してください。



一般指示

カバーおよび可動部を開ける場合は、お子様の手が届かない場所で行ってください。

作業が終わるまでは大人が本製品から離れないようにしてください。お子様が手を触れると、けが、故障の原因になります。



一般指示

充電式電池はお使いにならないでください。

十分な機能・性能で動作しない場合があったり、電池寿命が極端に短くなったりします。

また、故障の原因となる場合があります。



一般指示

電池を機器に入れる場合は、+（プラス）と-（マイナス）の向きに注意し、表示どおりに入れてください。

間違えると電池の破裂、液もれ、発火の原因になります。



一般禁止

電池を取り扱うときは、次の点にご注意ください。

液もれ、けが、やけど、破裂、火災、周囲を汚す原因になります。

・ショートさせない

・加熱したり、火の中に入れたりしない

・端子部分をぬらしたり、水の中に入れない

・落としたり、ぶつけたり、大きな衝撃を与えない

・乾電池を充電しない

・ハンダ付けをしない



一般禁止

指定以外の電池は使用しないでください。

新しい電池と古い電池を混ぜて使用しないでください。

電池の破裂、液もれにより、火災、けが、周囲を汚損する原因になります。



注意



一般禁止

電池ボックスに金属物を入れたり、落としたりしないでください。

故障の原因となる場合があります。



一般禁止

新しい電池と古い電池を混ぜて使用せずに、2本の新品電池と交換してください。

電池の液もれや破裂などにより、けがや周囲を汚損する原因となる場合があります。



一般指示

使い切って寿命のなくなった電池はすぐに取り出してください。

電池の液もれなどの原因となることがあります。



一般指示

使用済み乾電池を充電して使用しないでください。

液もれ、破裂の原因になります。



一般禁止

本製品を調理台や加湿器のそばなどの油煙や湯気の多い場所や、ほこりの多い場所などで使用したり、置いたりしないでください。

感電、火災の原因になることがあります。



一般禁止

本製品を直射日光が当たる場所、閉めきった自動車内、ストーブのような暖房器具のそば、ホットカーペットの上で使用したり、置いたりしないでください。

感電、火災、故障の原因になります。



一般禁止

本製品の上に重いものを置かないでください。

けがの原因となることがあります。

ワイヤレスタッチパッド

ワイヤレスタッチパッドは、指先の操作でマウスポインターを動かしたり、画面やウィンドウの表示を切り替えたりすることができるポインティングデバイスです。

使用に適した配置

ワイヤレスタッチパッドは Bluetooth® ワイヤレステクノロジーでパソコンに電波を送ります。

ワイヤレスタッチパッドは次のような場所でお使いください。

- 机の上など平らで安定した場所
- パソコン本体と同じくらいの高さで、操作に十分なスペースがとれる場所
- Bluetooth® ワイヤレステクノロジーのアンテナから最大 10m（3m 以内を推奨）左右 45 度の範囲（ただし、設定環境により短くなる場合があります）

お使いになるうえでの注意

- パソコン本体 1 台に対して、本製品 1 台のみの接続をお勧めします。
- 電池の残量が少なくなると、ステータスランプが赤の点滅に変わります。点滅したら電池を交換してください。
- ワイヤレスタッチパッドを使用する場合は、Windows にデバイスを追加する必要があります。

●パソコン本体の設定をご購入時の状態に戻す場合や本体またはワイヤレスタッチパッドを修理した場合は、ワイヤレスタッチパッドの接続を再度行う必要があります。

●ワイヤレスタッチパッドは電池の消耗を抑えるため、操作しない状態が約30分続くとスリープモードに入ります。スリープモードから復帰する場合は、ワイヤレスタッチパッドを1秒以上操作してください。

●ご購入時に添付されている乾電池は初期動作確認用です。すぐに寿命に達する場合がありますので、お早めに新しい電池に交換してください。

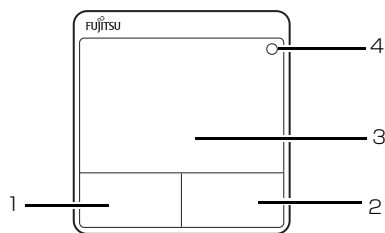
●電池の寿命の目安は、毎日3.5時間の使用で、ワイヤレスタッチパッドは約3ヶ月です。

ただし、使用状況によっては、この期間に満たないで寿命に達する場合があります。特にワイヤレスタッチパッドの電池の寿命は、お使いの状況によって大幅に変わります。

●本製品の拡大／縮小などの機能を使用するとき、ご使用のパソコンにより描画速度などのパフォーマンスが低下する場合があります。故障ではありません。

各部の名称と働き

■表面




1 左ボタン

クリックするとき押します。

2 右ボタン

右クリックするとき押します。

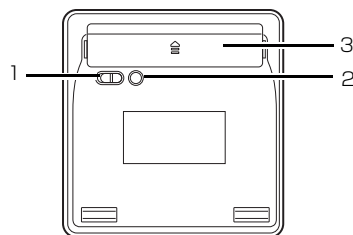
3 操作面

マウスポインター（）を操作します。

4 ステータスランプ

ワイヤレスタッチパッドの電源を入れたときに、電池が消耗していない場合は、緑色に点灯します。CONNECT ボタンを押した場合は、緑色に点滅します。電池が消耗している場合は、赤色に点滅します。

■裏面



1 電源スイッチ

ワイヤレスタッチパッドの電源を入れたり切ったりします。

2 CONNECT ボタン

パソコンに認識させるときに押します。

3 電池ボックス

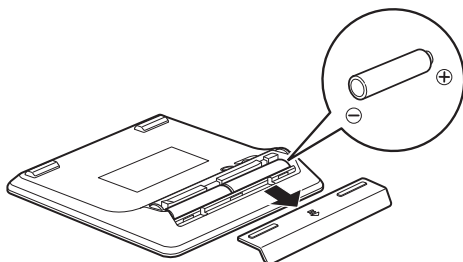
単3形乾電池を2本入れます。



▶ ワイヤレスタッチパッドを長時間使わないときは、ワイヤレスタッチパッドの裏面にある電源スイッチをOFF側にしておくと電池が長持ちします。

準備する

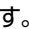
1 裏返して電池ボックスの合マークを指で押さえてふたを開け、添付の単3形乾電池を入れます。



2 電池ボックスのふたを閉めます。

■デバイスへの追加

ワイヤレスタッチパッドを動作可能にするための設定です。マウスまたはキーボードで操作してください。

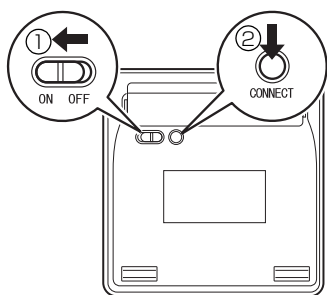
1 マウスポインターを画面の右上隅に合わせて「チャーム」を表示し、 (設定) をクリックします。

2 「PC 設定の変更」をクリックします。

「PC 設定」が表示されます。

3 ワイヤレスタッチパッドを裏返して次のように操作します。

- ① 電源スイッチを ON 側にして、電源を入れます。
- ② CONNECT ボタンを押します。



4 ワイヤレスタッチパッドを表にしてステータスランプが緑色に点滅していることを確認します。

ステータスランプが点滅していない場合は、再度、CONNECT ボタンを押してください。

5 次の手順を行います。

・ Windows 8.1 の場合

1. 「PC とデバイス」をクリックします。
2. 「Bluetooth」をクリックします。
3. 「FUJITSU TOUCH PAD」をクリックします。
4. 「ペアリング」をクリックします。
5. 「Bluetooth デバイスの管理」に「FUJITSU TOUCH PAD」が「接続済み」であることを確認します。

・ Windows 8 の場合

1. 「デバイス」をクリックします。
2. 「デバイスの追加」をクリックします。
「デバイスの選択」が表示されます。
3. 「FUJITSU TOUCH PAD」をクリックします。
4. 「デバイス」に「FUJITSU TOUCH PAD」が追加されていることを確認します。


6 「PC 設定」を閉じます。

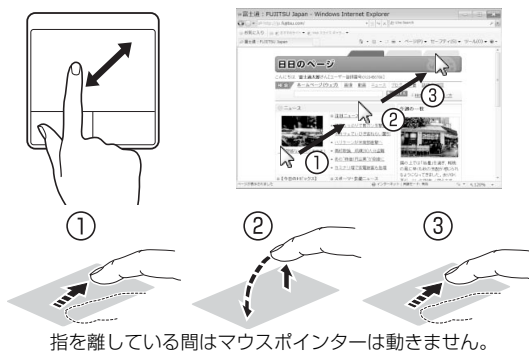
機能と操作方法について

ここでは、ワイヤレスタッチパッドの機能と操作方法について説明します。なお、各機能はアプリにより異なります。

■マウスポインター（）を移動させる

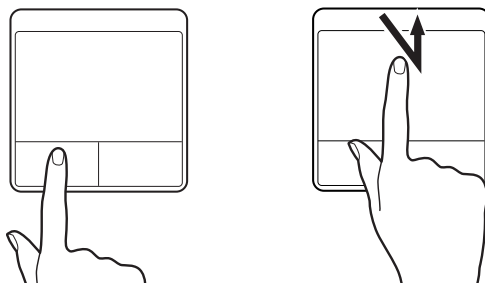
操作面を指先でなぞります。

指が操作面の端まできたら、いったん操作面から指を離して、もう一度別の位置からなぞってください。指を離してもマウスポインター（）は動きません。



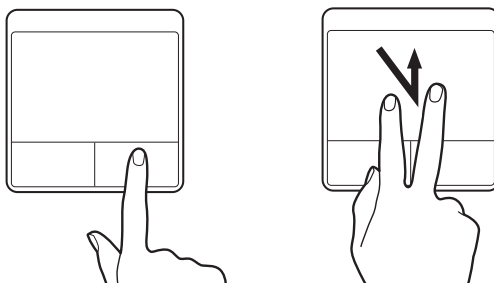
■クリック

左ボタンを 1 回押してすぐに離すか、操作面を 1 回軽くたたく（タップする）ことです。



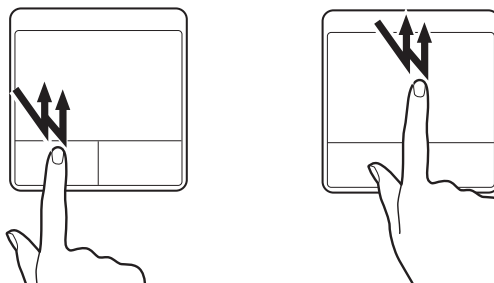
■右クリック

右ボタンを 1 回押してすぐに離すか、操作面を 2 本指で 1 回軽くたたく（タップする）ことを「右クリック」といいます。

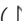


■ダブルクリック

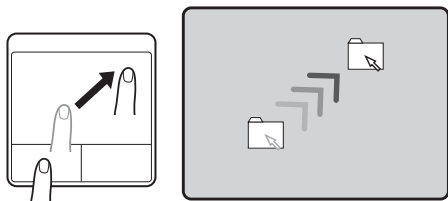
左ボタンを 2 回連続して押すか、操作面を 2 回連続して軽くたたく（タップする）ことです。



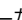
■ドラッグ

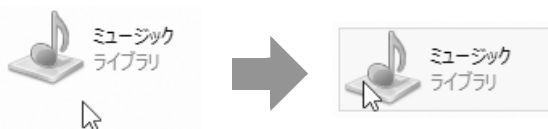
アイコンやウィンドウを、マウスポインター（）で掴むようにして移動させることです。

左ボタンを押したまま操作面をなぞり、希望の位置で指を離します。または、操作面を素早く 2 回タップし、2 回目のタップのときに指を操作面上から離さずになぞり、希望の位置で指を離します。



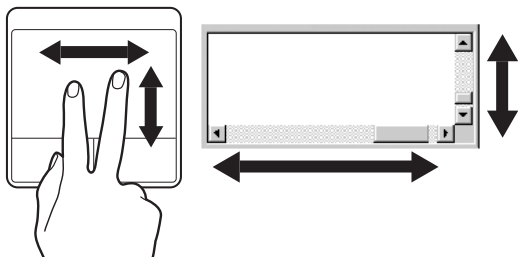
■ポイント

マウスポインター（）をアイコンやメニューなどに合わせることです。ポイントすると、項目が反転表示されたり、項目の説明が表示されたりします。



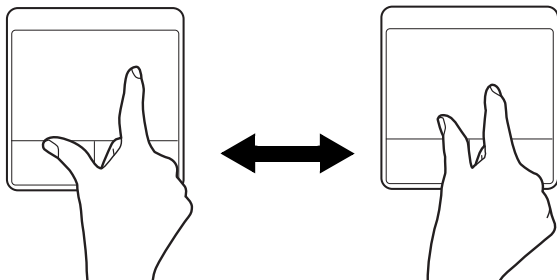
■画面を動かす

操作面を 2 本指で上下になぞることで画面が縦に動き、左右になぞることで横に動きます。



■拡大／縮小

操作面で、2 本の指でつまんだりひいたりします。つまむと画像やウィンドウ内の画面が縮小表示され、ひらくと拡大表示されます。

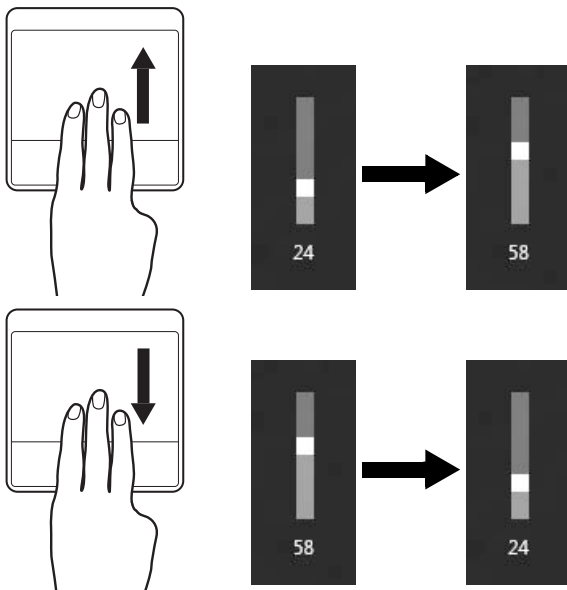


■音量を調節する

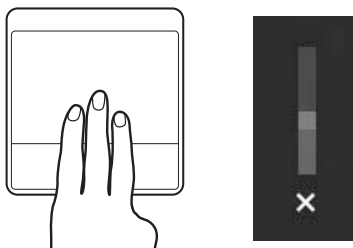
操作面を 3 本指で上下になぞることで音量を調節できます。

上へ動かす：音量を上げる

下へ動かす：音量を下げる



操作面を 3 本指で 1 回押すことで、消音（ミュート）になります。もう一度操作すると、音が出るようになります。

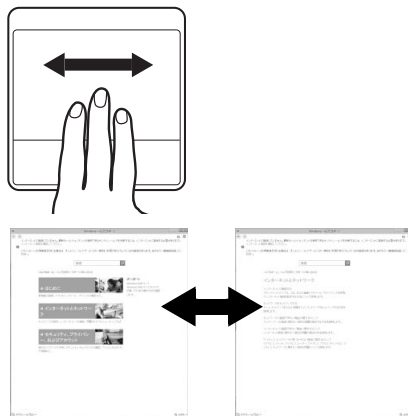


■ブラウザーなどのページを戻る／進める

操作面を 3 本指で左になぞるとページが 1 ページ戻り、右になぞると 1 ページ進みます。

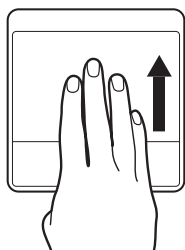
右へ動かす：進む

左へ動かす：戻る



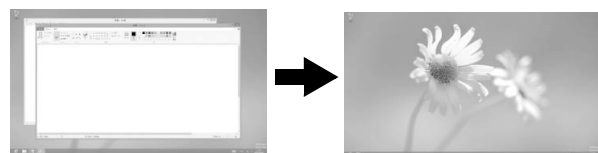
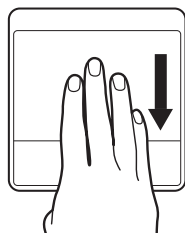
■起動中のアプリの表示を変更する

複数アプリを起動している場合に操作面を4本指で上になぞると別のアプリを表示することができます。



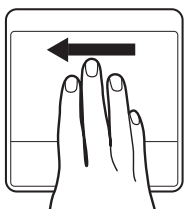
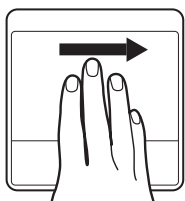
■デスクトップ画面を表示する

操作面を4本指で下になぞるとすべてのウィンドウが最小化されデスクトップ画面を表示します。



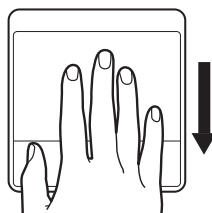
■ウィンドウを移動する

アクティブなウィンドウが表示されている場合に操作面を4本指で右になぞるとウィンドウが画面の右側に表示されます。また、左になぞると画面の左側に表示されます。



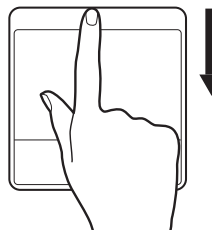
■スタート画面を表示する

操作面を5本指で下になぞるとスタート画面を表示することができます。



■アプリバーの表示

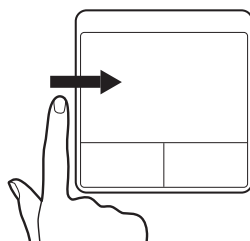
1本指を上端の枠の外から中へスライドすると、アプリバーが表示されます。



アプリバー

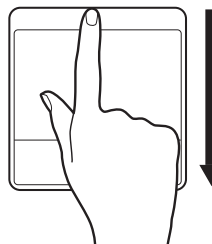
■アプリを切り替える

1本指を左端の枠の外から中へスライドすると起動中のアプリが切り替わります。



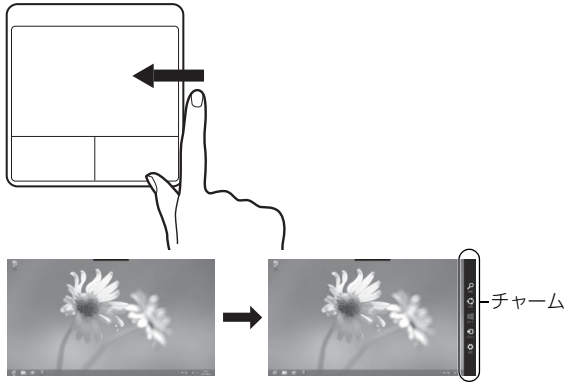
■アプリの終了

1本指を上端の枠の外から下端の枠の外へスライドすると、アプリが終了します。



■「チャーム」を表示する

1 本指を左端の枠の外から中へスライドすると「チャーム」が表示されます。



お問い合わせ先

次のお問い合わせ先へご相談ください。

こんなときには	こちらへ
故障かなと思われたとき	<法人のお客様>
	富士通ハードウェア修理相談センター
	通話料無料 0120-422-297
	受付時間 9:00 ~ 17:00 (土曜、日曜、祝日および年末年始を除く)
	<個人のお客様>
	故障や修理に関する受付窓口
	通話料無料 0120-926-220
	受付時間 9:00 ~ 19:00 (システムメンテナンス日を除く)
技術的なご質問、ご相談	富士通パーソナル製品に関するお問い合わせ窓口
	通話料無料 0120-950-222
	受付時間 9:00 ~ 17:00 (土曜、日曜、祝日およびシステムメンテナンス日を除く)
	受付後に専門技術員からのコールバックとなります。

- おかけ間違いのないよう、ご注意ください。
- 各窓口ともダイヤル後、音声ガイダンスに従い、ボタン操作を行ってください。お客様の相談内容によって、各窓口へご案内いたします。
- システムメンテナンスのため、受付時間であっても受付付けを休止させていただく場合があります。

廃棄について

■本製品の廃棄について

本製品を廃棄する場合は、「廃棄物の処理及び清掃に関する法律」の規制を受けます。

●法人、企業のお客様へ

本製品の廃棄については、弊社ホームページ「IT 製品の処分・リサイクル」(<http://jp.fujitsu.com/about/csr/eco/products/recycle/recycleindex.html>) をご覧ください。

●個人のお客様へ

本製品を廃棄する場合は、一般廃棄物の扱いとなりますので、地方自治体の廃棄処理に関連する条例または規則に従ってください。

■使用済み乾電池の廃棄について

本製品は乾電池を使用しており、火中に投じると破裂のおそれがあります。使用済み乾電池を廃棄する場合は、「廃棄物の処理及び清掃に関する法律」の規制を受けます。

●法人、企業のお客様へ

使用済み乾電池を廃棄する場合は、産業廃棄物の扱いとなりますので、産業廃棄物処分の許可を取得している会社へ処分を委託してください。

●個人のお客様へ

使用済み乾電池を廃棄する場合は、一般廃棄物の扱いとなりますので、地方自治体の廃棄処理に関連する条例または規則に従ってください。

仕様一覧

項目	FMV-WT1W / FMV-WT1B
品名	ワイヤレスタッチパッド (白) / ワイヤレスタッチパッド (黒)
ワイヤレス通信方式	Bluetooth® 方式 通信周波数 (2.405GHz ~ 2.474GHz) / 変調速度 (約 432.6kbps)
タッチパッド認証方式	静電容量方式
ケース色	白 / 黒
環境条件	温度条件 動作時: 5 ~ 35 °C 湿度条件 動作時: 20 ~ 80%RH 保管時: 50 °C以上最大 90%RH/ 60 °C以上最大 50%RH
外形寸法 (幅 x 奥行 x 高さ)	約 131 x 134 x 24(mm)
質量	約 190g(電池含まず)
電池	単 3 形乾電池 2 本
対応 OS	Windows 8.1 64 ビット版、 Windows 8.1 32 ビット版、 Windows 8.1 Pro 64 ビット版、 Windows 8.1 Pro 32 ビット版、 Windows 8 64 ビット版、 Windows 8 32 ビット版、 Windows 8 Pro 64 ビット版、 Windows 8 Pro 32 ビット版

ワイヤレスタッチパッド (FMV-WT1W/FMV-WT1B) 取扱説明書
B6FY-1771-01-01

発行日 2013 年 2 月 発行責任 富士通株式会社

〒105-7123 東京都港区東新橋 1-5-2 汐留シティセンター

- このマニュアルの内容は、改善のため事前連絡なしに変更することがあります。
- このマニュアルに記載されたデータの使用に起因する第三者の特許権およびその他の権利の侵害については、当社はその責を負いません。
- 無断転載を禁じます。
- 落丁、乱丁本は、お取り替えいたします。

㊦1403-1